

# 北京市密云区人民政府公报

2023年12月31日第4期（总第92期）北京市密云区政务服务中心主办

## 目 录

北京市密云区人民政府关于人事任免事项的通知 （密政发〔2023〕41号）	1
北京市密云区人民政府关于印发《北京市密云区传统村落集中连片保护利用规划（2023年—2035年）》的通知 （密政发〔2023〕42号）	2
北京市密云区人民政府关于森林防火期严禁一切野外用火的命令 （密政发〔2023〕43号）	3
北京市密云区人民政府关于印发《北京市密云区空气重污染应急预案（2023年修订）》的通知 （密政发〔2023〕44号）	4
北京市密云区人民政府关于人事任免事项的通知 （密政发〔2023〕47号）	26
北京市密云区人民政府关于印发《密云区区级储备粮管理办法（试行）》的通知 （密政发〔2023〕49号）	27
北京市密云区人民政府关于印发《北京市密云区国家乡村振兴示范县创建方案（创建期：2023年—2025年）》的通知 （密政发〔2023〕50号）	35

北京市密云区人民政府关于人事任免事项的通知 (密政发〔2023〕51号) .....	101
北京市密云区人民政府关于人事任免事项的通知 (密政发〔2023〕52号) .....	102

# 北京市密云区人民政府 关于人事任免事项的通知

密政发〔2023〕41号

各镇人民政府，街道（地区）办事处，区政府各委、办、局，各区属机构：  
经2023年9月28日北京市密云区第三届人大常委会第十七次会议决定：  
任命祝刚为区国资委主任；  
免去李长全的区国资委主任职务；  
任命张治为区经济和信息化局局长；  
免去祝刚的区经济和信息化局局长职务；  
任命齐力为区生态环境局局长；  
免去兰天的区生态环境局局长职务；  
任命李斌为区医保局局长。

北京市密云区人民政府  
2023年9月28日

**北京市密云区人民政府**  
**关于印发《北京市密云区传统村落集中连片保护利用规划（2023年—2035年）》的通知**

密政发〔2023〕42号

各相关镇人民政府，区政府各相关委、办、局，各区属机构：

现将《北京市密云区传统村落集中连片保护利用规划（2023年—2035年）》印发给你们，请结合实际认真贯彻落实。

北京市密云区人民政府  
2023年10月18日

# 北京市密云区人民政府

## 关于森林防火期严禁一切野外用火的命令

密政发〔2023〕43号

各镇人民政府，街道（地区）办事处，区政府各委、办、局，各区属机构：

为有效预防森林火灾发生，确保森林资源和人民生命财产安全，根据国务院《森林防火条例》《北京市森林防火办法》有关规定，区政府决定于2023年11月1日至2024年5月31日森林防火期内，禁止一切野外用火，命令如下：

一、森林防火期内，在森林防火区严禁吸烟、烧荒、燎地边、烧秸秆、上坟烧香烧纸、燃放烟花爆竹、点篝火、野炊、燃放孔明灯、烧烤等一切野外用火；严禁携带火种或易燃易爆等危险物品进入森林防火区；进入林区的车辆须做好防火措施，严禁司乘人员丢弃火种；森林防火区内的单位和居住人员，严格管理生活用火，防止跑火进山入林；停止办理野外用火审批手续。

二、全区各级森林防灭火机构必须加强森林防火期森林防灭火工作的领导，严格管理火源，强化火险隐患排查，落实各项防灭火责任。各级专业森林消防队伍进入战备状态，做好扑救森林火灾的各项准备工作。

三、违反本命令擅自野外用火的单位和个人，由行政主管部门依法责令改正，给予警告，对个人并处200元以上3000元以下罚款，对单位并处10000元以上50000元以下罚款。对引发森林火灾构成犯罪的，依法追究刑事责任。

北京市密云区人民政府

2023年10月30日

**北京市密云区人民政府**  
**关于印发《北京市密云区空气重污染**  
**应急预案（2023年修订）》的通知**

密政发〔2023〕44号

各镇人民政府，街道（地区）办事处，区政府各委、办、局，各区属机构：

现将《北京市密云区空气重污染应急预案（2023年修订）》印发给你们，请结合实际认真组织实施。

北京市密云区人民政府

2023年11月13日

# 北京市密云区空气重污染应急预案

## (2023年修订)

### 目 录

#### 1 总则

- 1.1 编制目的与依据
- 1.2 适用范围
- 1.3 应急预案体系

#### 2 组织机构与职责

- 2.1 区空气重污染应急指挥部及办公室
- 2.2 区空气重污染应急指挥部成员单位

#### 3 预警

- 3.1 预警分级
- 3.2 预警发布

#### 4 预警响应

- 4.1 响应分级
- 4.2 指挥调度
- 4.3 响应措施
- 4.4 响应终止

#### 5 总结评估

#### 6 应急保障

- 6.1 监测预报能力保障
- 6.2 配套措施保障
- 6.3 措施落实保障
- 6.4 应急值守
- 6.5 宣传引导
- 6.6 公众监督

#### 7 预案管理

- 7.1 预案制定和修订
- 7.2 预案实施

- 附件：1. 北京市密云区空气重污染应急指挥部成员名单  
2. 北京市密云区空气重污染应急指挥部办公室成员名单  
3. 北京市密云区空气重污染应急指挥部及办公室职责  
4. 北京市密云区空气重污染应急指挥部成员单位职责



## 1 总则

### 1.1 编制目的与依据

为进一步完善空气重污染应急机制，切实减缓污染程度、保护公众健康，坚持科学、精准、依法治污，依据《中华人民共和国大气污染防治法》《北京市大气污染防治条例》等法律、法规和文件，按照北京市空气重污染应急指挥部统一要求，结合本区实际，在对《北京市密云区空气重污染应急预案（2018年修订）》进行完善的基础上，制定《北京市密云区空气重污染应急预案（2023年修订）》（以下简称《应急预案》）。

### 1.2 适用范围

本预案适用于北京市密云区行政区域内预测可能发生重污染天气时的应急工作。

对未达到预警启动条件的短时重污染或因臭氧引发的空气重污染，及时发布健康防护提示。对因沙尘形成的空气重污染，按照《北京市沙尘暴天气应急预案（2022年修订）》执行。

### 1.3 应急预案体系

本区空气重污染应急预案包括区和镇街（地区）两级预案。区级应急预案包括本预案，以及区有关部门和单位制定的空气重污染应急预案或实施方案；镇街（地区）级应急预案包括各镇街（地区）及辖区企业、施工工地等结合实际制定的空气重污染应急方案或工作措施等。

## 2 组织机构与职责

### 2.1 区空气重污染应急指挥部及办公室

区突发事件应急委员会（以下简称区应急委）下设区空气重污染应急指挥部（以下简称指挥部），在区应急委的统一领导下开展工作。指挥部总指挥由区长担任，常务副总指挥由区政府常务副区长及区政府分管生态环境工作的副区长担任，副总指挥由区政府办主任担任，执行副总指挥由区生态环境局局长担任；指挥部办公室设在区生态环境局，办公室主任由区生态环境局局长担任。指挥部成员单位由区有关部门、各镇政府、街道（地区）办事处和中关村密云园管委会组成；指挥部成员名单、指挥部办公室成员名单、指挥部及办公室职责见附件1、2、3。

### 2.2 区空气重污染应急指挥部成员单位

指挥部成员单位由区委宣传部、区政府办、区教委、区经济和信息化局、区生态环境局、区住房城乡建设委、区城市管理委、区交通局、区公路分局、区水务局、区卫生健康委、区国资委、区园林绿化局、区机关事务管理服务中心、区

烟花办、区公安分局交通支队、区气象局、区城管执法局、区融媒体中心、各镇街（地区）和中关村密云园管委会组成。各成员单位职责分工见附件 4。

### 3 预警

#### 3.1 预警分级

根据《环境空气质量指数（AQI）技术规定（试行）》（HJ633—2012）分级方法，按照生态环境部关于统一调整重点区域预警启动标准有关规定，依据空气质量预测结果，综合考虑空气污染程度和持续时间，将空气重污染预警分为 3 个级别，由轻到重依次为黄色预警、橙色预警和红色预警。

（1）黄色预警：预测全市空气质量指数日均值 $>200$ 或日均值 $>150$ 持续 48 小时及以上，且未达到高级别预警条件时。

（2）橙色预警：预测全市空气质量指数日均值 $>200$ 持续 48 小时或日均值 $>150$ 持续 72 小时及以上，且未达到高级别预警条件时。

（3）红色预警：预测全市空气质量指数日均值 $>200$ 持续 72 小时且日均值 $>300$ 持续 24 小时及以上时。

当生态环境部、市空气重污染应急指挥部统一调整预警启动标准时，按照新启动标准执行。

#### 3.2 预警发布

##### 3.2.1 预警启动

在密云区应急委的统一领导下，区空气重污染应急指挥部办公室（以下简称指挥部办公室）负责空气重污染应急预案的启动和终止的指令下达，并将启动和终止预警指令报区应急委主任和区空气重污染应急指挥部（以下简称指挥部）总指挥。

接到北京市空气重污染应急指挥部办公室预警指令后，指挥部办公室立即启动应急预案，并将启动预警指令报知区应急委主任和指挥部总指挥。应急预案启动 30 分钟内，指挥部办公室负责组织发布并下达预警及响应措施指令，预警指令原则上提前 24 小时发布。指挥部办公室每天按要求向市指挥部办公室报送本区各项应急措施落实情况。

指挥部办公室、区委宣传部、区突发事件预警信息发布中心、区融媒体中心及时通过电视、广播、报纸、网络、手机等多种渠道发布预警信息，方便公众及时了解预警情况，加强自身健康防护。

##### 3.2.2 预警调整和解除

接到北京市空气重污染应急指挥部办公室发布的提高或降低预警级别指令后，指挥部办公室按预警启动程序适时提高或降低预警级别。

接到北京市空气重污染应急指挥部办公室解除预警指令后，指挥部办公室立即终止应急预案，并将解除预警指令报知区应急委主任和指挥部总指挥。应急预案终止 30 分钟内，预警解除指令由指挥部办公室组织发布，各成员单位接到预警解除指令后终止应急分预案。

### 3.2.3 区域应急联动

按照北京市空气重污染应急指挥部统一部署，开展区域应急联动。

## 4 预警响应

### 4.1 响应分级

重污染天气实行分级响应，对应预警分级，将预警响应分为三个等级，由低到高依次为三级响应、二级响应、一级响应。

(1) 当发布黄色预警时，启动三级响应。

(2) 当发布橙色预警时，启动二级响应。

(3) 当发布红色预警时，启动一级响应。

### 4.2 指挥调度

(1) 当发布黄色预警时，指挥部办公室主任或常务副主任根据应急应对需要组织指挥调度，部署空气重污染应急应对工作。

(2) 当发布橙色预警时，指挥部总指挥或常务副总指挥根据应急应对需要组织指挥调度，部署空气重污染应急应对工作。

(3) 当发布红色预警时，指挥部总指挥或常务副总指挥根据应急应对需要组织指挥调度，部署空气重污染应急应对工作。

### 4.3 响应措施

指挥部各成员单位在接到预警及响应措施指令后，要立即组织开展应对工作，将指令第一时间通知到相关企业、施工工地等，同时进行督促检查，确保各项应急减排措施有效落实。

#### 4.3.1 黄色预警（三级响应）

##### (1) 健康防护引导措施

①儿童、老年人和呼吸道、心脑血管疾病及其他慢性病患者尽量留在室内，避免户外活动。

②中小学、中等职业学校、幼儿园根据属地空气污染情况适时减少户外活动。

③生态环境、卫生健康、教育等部门和各镇街（地区）分别按行业和属地管理要求，加强对空气重污染应急、健康防护等方面科普知识的宣传。

##### (2) 倡议性减排措施

①公众尽量乘坐公共交通工具出行，减少机动车上路行驶；驻车时及时熄火，减少车辆原地怠速运行时间。

②加大对施工工地、裸露地面、物料堆放等场所的扬尘控制措施力度。

③加强道路清扫保洁，减少道路扬尘污染。

④不进行露天烧烤。

⑤减少溶剂型涂料、胶粘剂、清洗剂、油墨及其他溶剂型含挥发性有机物的原辅材料及产品的使用。

### （3）强制性减排措施

在保障城市正常运行的前提下：

①在常规作业基础上，对城区和周边镇（溪翁庄镇、西田各庄镇、十里堡镇、河南寨镇、巨各庄镇和穆家峪镇）重点道路每日增加1次及以上清扫保洁作业。

②施工工地按照绩效分级，差异化实施停止室外喷涂粉刷、护坡喷浆、建筑拆除、切割、土石方、道路设施防腐、道路沥青铺装等施工作业。

③对纳入空气重污染黄色预警期间应急减排清单的企业，按照重污染天气重点行业绩效分级，实施差异化减排措施。

④严格落实《北京市密云区人民政府关于行政区域内禁止燃放烟花爆竹的通报》（密政发〔2021〕18号）要求，禁止燃放烟花爆竹。

### 4.3.2 橙色预警（二级响应）

#### （1）健康防护引导措施

①儿童、老年人和呼吸道、心脑血管疾病及其他慢性病患者尽量留在室内，避免户外活动；一般人群减少户外活动。

②中小学、中等职业学校、幼儿园根据属地空气污染情况适时减少或停止户外运动。

③医疗卫生机构加强对呼吸类疾病患者的防护宣传和就医指导。

#### （2）倡议性减排措施

①公众尽量乘坐公共交通工具出行，减少机动车上路行驶；驻车时及时熄火，减少车辆原地怠速运行时间。

②企业合理安排运输，减少重型燃油（燃气）载货车辆使用，尽量使用国六或纯电动、氢燃料电池汽车运输。

③加大对施工工地、裸露地面、物料堆放等场所的扬尘控制措施力度。

④加强道路清扫保洁，减少道路扬尘污染。

⑤最大限度减少溶剂型涂料、胶粘剂、清洗剂、油墨及其他溶剂型含挥发性有机物的原辅材料及产品的使用。

⑥企事业单位可根据空气污染情况实行错峰上下班。

#### （3）强制性减排措施

在保障城市正常运行的前提下：

①在常规作业基础上，对城区和周边镇（溪翁庄镇、西田各庄镇、十里堡镇、河南寨镇、巨各庄镇和穆家峪镇）重点道路每日增加1次及以上清扫保洁作业。

②施工工地按照绩效分级，差异化实施停止室外喷涂粉刷、护坡喷浆、建筑拆除、切割、土石方、道路设施防腐、道路沥青铺装等施工作业，停止使用非道路移动机械（纯电动、氢燃料电池机械除外）。

③在实施工作日高峰时段区域限行交通管理措施基础上，国一和国二排放标准轻型汽油车（含驾校教练车）禁止上路行驶。

④建筑垃圾、渣土、砂石运输车辆禁止上路行驶（纯电动、氢燃料电池汽车除外）。

⑤本市核发号牌（含临时号牌）的国四排放标准柴油载货汽车停止上路行驶（经相关管理部门确认为保障本市生产生活物资运输、整车运送鲜活农产品的汽车除外）。

⑥对纳入空气重污染橙色预警期间应急减排清单的企业，停止使用非道路移动机械（纯电动、氢燃料电池机械除外），同时按照重污染天气重点行业绩效分级，实施差异化减排措施。

⑦禁止露天烧烤；严格落实《北京市密云区人民政府关于行政区域内禁止燃放烟花爆竹的通告》（密政发〔2021〕18号）要求，禁止燃放烟花爆竹。

#### 4.3.3 红色预警（一级响应）

##### （1）健康防护引导措施

①儿童、老年人和呼吸道、心脑血管疾病及其他慢性病患者尽量留在室内，避免户外活动；一般人群尽量避免户外活动。

②室外执勤、作业等人员做好健康防护措施。

③中小学、中等职业学校、幼儿园根据属地空气污染情况适时停止户外活动。

④医疗卫生机构组织专家开展健康防护咨询、讲解防护知识，加强应急值守和对相关疾病患者的诊疗保障。

##### （2）倡议性减排措施

①公众尽量乘坐公共交通工具出行，减少机动车上路行驶；驻车时及时熄火，减少车辆原地怠速运行时间。

②企业合理安排运输，减少重型燃油（燃气）载货车辆使用，尽量使用国六或纯电动、氢燃料电池汽车运输。

③加大对施工工地、裸露地面、物料堆放等场所的扬尘控制措施力度。

④加强道路清扫保洁，减少道路扬尘污染。

⑤大气污染物排放单位在确保达标排放基础上，进一步提高大气污染治理设施的使用效率。

⑥最大限度减少溶剂型涂料、胶粘剂、清洗剂、油墨及其他溶剂型含挥发性有机物的原辅材料及产品的使用。

⑦企事业单位可根据空气污染情况采取错峰上下班、调休和远程办公等弹性工作方式。

### （3）强制性减排措施

在保障城市正常运行的前提下：

①在常规作业基础上，对城区和周边镇（溪翁庄镇、西田各庄镇、十里堡镇、河南寨镇、巨各庄镇和穆家峪镇）重点道路每日增加1次及以上清扫保洁作业。

②施工工地按照绩效分级，差异化实施停止室外喷涂粉刷、护坡喷浆、建筑拆除、切割、土石方、道路设施防腐、道路沥青铺装等施工作业，停止使用非道路移动机械（纯电动、氢燃料电池汽车除外）。

③国一和国二排放标准轻型汽油车（含驾校教练车）禁止上路行驶；国三及以上排放标准机动车（含驾校教练车）按单双号行驶（纯电动、氢燃料电池汽车除外），其中本区公务用车在单双号行驶基础上，再停驶车辆总数的30%。

④建筑垃圾、渣土、砂石运输车辆禁止上路行驶（纯电动、氢燃料电池汽车除外）。

⑤本市核发号牌（含临时号牌）的国四排放标准柴油载货汽车停止上路行驶（经相关管理部门确认为保障本市生产生活物资运输、整车运送鲜活农产品的汽车除外）。

⑥对纳入空气重污染红色预警期间应急减排清单的企业，停止使用非道路移动机械（纯电动、氢燃料电池机械除外），同时按照重污染天气重点行业绩效分级，实施差异化减排措施。

⑦禁止露天烧烤；严格落实《北京市密云区人民政府关于行政区域内禁止燃放烟花爆竹的通告》（密政发〔2021〕18号）要求，禁止燃放烟花爆竹。

## 4.4 响应终止

预警解除即响应终止。

## 5 总结评估

响应终止后，指挥部各成员单位应及时向指挥部办公室报送本行业、本辖区应急措施落实情况总结。指挥部办公室视情况组织开展总结评估工作。

## 6 应急保障

### 6.1 监测预报能力保障

区气象局每日向区生态环境局提供气象预报。加强空气质量预报预警能力建设，精细、精准预报结果，不断提高监测预报水平。

### 6.2 配套措施保障

制定并更新清单。实施清单化应急管理，各行业主管部门积极与市级部门沟通确定本行业涉及我区保障民生、城市正常运行、重大活动的保障清单，并定期更新，及时报指挥部办公室备案。

精准实施应急减排措施。严格执行国家、本市有关绩效评级文件，各行业主管部门要按照绩效评级要求，组织行业内的企业、施工工地开展绩效评级工作；绩效评级结果实施动态调整，对于不满足绩效评级要求的，应及时予以降级。同时，督促列入应急减排清单的企业按照“一厂一策”原则制定应急预案，明确不同级别预警下的应急减排措施，并细化落实到具体生产线、生产环节、生产设施，确保可操作、可监测、可核查。

### 6.3 措施落实保障

指挥部各成员单位要加强预警期间应急措施落实情况的执法检查，发现违法行为，依法严肃处理。各镇街（地区）及中关村密云园要强化属地监管职能，组织辖区执法力量，有针对性地开展现场执法检查，发现问题及时督促整改或依法处罚。区政府办、区生态环境局要加强对应急措施落实情况的督促检查。对因工作不力、效率低下、履职缺位等导致应急措施未有效落实的，依据相关规定追究有关单位和人员责任。

### 6.4 应急值守

指挥部各成员单位要完善日常与应急相结合的应急值守制度，保证应急值守系统运转顺畅。黄色预警时，各成员单位要保持备班备勤；橙色预警时，各成员单位要加强在岗值守；红色预警时，各成员单位要全天（含节假日）值守。红色预警期间，指挥部办公室可抽调有关成员单位人员联合办公，开展应急指挥、协调调度、检查督查等工作。

### 6.5 宣传引导

区委宣传部要会同指挥部各成员单位，充分利用各类媒体，加强空气重污染应急宣传引导工作。要加大对空气重污染成因的解读力度，及时向社会发布空气重污染应对工作信息，主动回应社会关切，努力争取社会各界的理解和支持。倡导市民低碳生活、绿色出行，减少含挥发性有机物的原辅材料及产品使用，拒绝露天烧烤和露天焚烧，不燃放烟花爆竹，文明祭祀，积极参与大气污染防治，营造全社会共同应对空气重污染的良好氛围。

### 6.6 公众监督

指挥部各成员单位要拓展公众参与渠道，自觉接受公众监督。要及时发布空气质量状况、公布应急分预案、应急减排清单和保障民生、城市正常运行、重大活动的保障清单（涉密企业和工程除外），公开应急措施等，保障公众的知情权、参与权。要引导公众依法监督各项应急措施落实，鼓励对各类环境问题和隐患进行举报（举报电话 12345）。

## 7 预案管理

### 7.1 预案制定和修订

指挥部各成员单位要按照《应急预案》总体要求，结合部门和辖区实际，研究制定空气重污染应急分预案，在《应急预案》发布后15个工作日内报指挥部办公室备案，并向社会公布实施。各镇街（地区）及中关村密云园要在区级应急预案的基础上，细化各级别应急响应启动流程、不同级别预警的具体倡议性和强制性措施落实方案和具体分工等。

当本预案所依据的法律、法规、规章、标准等发生重大变化，或区空气重污染应急指挥部及其职责发生重要调整，或在应对实际中发现重大问题等情况时，及时进行修订。

### 7.2 预案实施

《应急预案》自发布之日起实施，《北京市密云区空气重污染应急预案（2018年修订）》（密政发〔2018〕43号）同时废止。



## 北京市密云区空气重污染应急 指挥部成员名单

总 指 挥：	马新明	区长
常务副总指挥：	王永浩	常务副区长
	马 超	副区长
副 总 指 挥：	魏志刚	区政府办主任
执行副总指挥：	齐 力	区生态环境局局长
成 员：	韩富贵	区委宣传部副部长
	高志刚	区政府办公室副主任
	张冠军	区教委三级调研员
	徐培文	区经济和信息化局副局长
	苏垣生	区生态环境局副局长
	韩晋军	区住房城乡建设委副主任
	王怀龙	区城市管理委环卫中心主任
	项青松	区交通局副局长
	郭秋明	区公路分局副局长
	蔡新广	区水务局副局长
	王树有	区卫生健康委卫生健康监督所所长
	苏博宇	区国资委副主任
	张国田	区园林绿化局一级调研员
	李德广	区机关事务管理服务中心副主任
	吴小刚	区公安分局治安支队副支队长
	徐 宁	区公安分局交通支队副支队长
	王健军	区气象局副局长
	刘晓龙	区城管执法局副局长
	陈宝国	区融媒体中心副主任
	王增辉	中关村密云园工委副书记
	孙 鹏	鼓楼街道办事处副主任
	郭 锋	果园街道办事处副主任
	李友生	檀营地区办事处副主任
	王云飞	密云镇副镇长
	王 岩	十里堡镇副镇长

李保华	西田各庄镇副镇长
李俊鹏	河南寨镇副镇长
孙培鑫	巨各庄镇副镇长
付生福	穆家峪镇副镇长
郭志清	溪翁庄镇副镇长
陈高明	太师屯镇副镇长
冯 栋	石城镇副镇长
郭 凯	北庄镇副镇长
成钰龙	高岭镇副镇长
张理霖	冯家峪镇副镇长
张湘杰	东邵渠镇副镇长
赵瑞龙	大城子镇副镇长
闫文鑫	新城子镇副镇长
张广庆	不老屯镇人大主席
简宝强	古北口镇副镇长

附件 2

## 北京市密云区空气重污染应急指挥部 办公室成员名单

主 任：	齐 力	区生态环境局局长
常务副主任：	苏垣生	区生态环境局副局长
副 主 任：	张冠军	区教委三级调研员
	徐培文	区经济和信息化局副局长
	韩晋军	区住房城乡建设委副主任
	王怀龙	区城市管理委环卫中心主任
	项青松	区交通局副局长
	郭秋明	区公路分局副局长
	王树友	区卫生健康委卫生监督所所长
	苏博宇	区国资委副主任
	李德广	区机关事务管理服务中心副主任
	徐 宁	区公安分局交通支队副支队长
	王健军	区气象局副局长
	刘晓龙	区城管执法局副局长

## 北京市密云区空气重污染应急 指挥部及办公室职责

### 一、北京市密云区空气重污染应急指挥部职责

1. 积极贯彻落实《中华人民共和国突发事件应对法》《中华人民共和国大气污染防治法》《北京市实施〈中华人民共和国突发事件应对法〉办法》《北京市大气污染防治条例》等相关法律法规；
2. 研究制定本区应对空气重污染的政策措施和指导意见；
3. 负责具体指挥本区空气重污染应急处置工作，依法指挥协调各镇街（地区）、中关村密云园管委会做好工作；
4. 负责指挥协调《应急预案》组织实施工作，督促检查区有关部门和各镇街（地区）、中关村密云园管委会空气重污染应急工作的落实情况；
5. 分析总结本区空气重污染应对工作，制定工作规划和年度计划；
6. 组织开展本指挥部所属应急队伍的建设管理及应急物资储备保障等工作；
7. 承办市空气重污染应急指挥部、区应急委和区委生态文明委污染防治工作小组交办的其他事项。

### 二、北京市密云区空气重污染应急指挥部办公室职责

1. 组织落实区空气重污染应急指挥部决定，协调和督促成员单位做好空气重污染应急相关工作；
2. 承担区空气重污染应急指挥部应急值守工作；
3. 收集分析工作信息，及时上报重要信息；
4. 组织开展本区空气重污染应急风险评估控制、隐患排查整改工作；
5. 负责启动和终止区空气重污染应急预案；
6. 配合有关部门做好区空气重污染应急指挥部新闻发布工作；
7. 组织拟订（修订）与区空气重污染应急指挥部职能相关的专项、部门应急预案，指导成员单位制定（修订）空气重污染应急分预案；
8. 组织开展本区空气重污染应急演练；
9. 组织开展本区空气重污染应急宣传教育与培训；
10. 负责区空气重污染应急指挥部应急指挥技术系统的建设管理工作；
11. 负责联系区空气重污染应急指挥部专家顾问组；
12. 承担区空气重污染应急指挥部的日常工作。

## 北京市密云区空气重污染应急 指挥部成员单位职责

### 一、区生态环境局

1. 承担区空气重污染应急指挥部办公室的职责；
2. 实时发布空气质量实况信息，及时转发市生态环境局空气质量预测预报信息；
3. 会同相关部门组织检查空气重污染预警期间应急减排措施落实情况。

### 二、区交通局

1. 按照《应急预案》要求编制本部门空气重污染应急分预案，细化分解任务，在《应急预案》发布后规定时间内向指挥部办公室备案，空气重污染发生时按要求组织实施；

2. 制定空气重污染预警期间汽车维修行业企业应急减排清单，并组织制定“一厂一策”应急预案；会同相关部门指导各镇街（地区）和中关村密云园管委会制定相应镇街级清单；

3. 联系市交通委，确定我区空气重污染预警期间保障民生、城市正常运行和重大活动的汽车维修行业企业清单并报区指挥部办公室备案；

4. 按照《应急预案》要求，组织汽车维修行业企业按照应急减排清单落实差异化减排措施；

5. 会同区公安分局交通支队、区城管执法监察局，落实建筑垃圾、渣土、砂石运输等高污染排放车辆禁止上路行驶措施；

6. 负责及时组织加大公共交通运输保障；

7. 对分预案措施落实情况进行督查检查。

### 三、区公路分局

1. 按照《应急预案》要求编制本部门空气重污染应急分预案，细化分解任务，在《应急预案》发布后规定时间内向指挥部办公室备案，空气重污染发生时按要求组织实施；

2. 制定空气重污染预警期间道路建设项目应急减排清单，指导各镇街（地区）和中关村密云园管委会制定相应镇街级清单；

3. 按照《应急预案》要求，组织道路建设工程施工工地按照应急减排清单落实停止室外喷涂粉刷、护坡喷浆、建筑拆除、切割、土石方、道路设施防腐、道路沥青铺装等施工作业，停止使用非道路移动机械（纯电动、氢燃料电池机械除外）；配合落实工地建筑垃圾、渣土、砂石运输等重型车辆禁止上路行驶措施；

4. 联系市交通委，确定我区空气重污染预警期间保障民生、城市正常运行和重大活动的道路建设项目保障清单并报区指挥部办公室备案；

5. 对分预案措施落实情况进行督查检查。

#### **四、区公安分局交通支队**

1. 按照《应急预案》要求编制本部门空气重污染应急分预案，细化分解任务，在《应急预案》发布后规定时间内向指挥部办公室备案，空气重污染发生时按要求组织实施；

2. 建立备案名单管理制度，会同相关单位做好对停驶公务用车和不适用限行措施的社会保障车辆的相关备案工作；

3. 按照《应急预案》要求，通过密云广播电台、电子显示屏等媒介及时向公众告知空气重污染期间采取的交通管理措施，负责国一和国二排放标准轻型汽油车（含驾校教练车）禁止上路行驶、本市核发号牌（含临时号牌）的国四排放标准柴油载货汽车禁止上路行驶、机动车单双号行驶的监管执法工作，加大对违反规定上路行驶车辆的检查执法力度；

4. 负责组织落实《关于应对空气重污染采取临时交通管理措施的通告》；

5. 对分预案措施落实情况进行督查检查。

#### **五、区经济和信息化局**

1. 按照《应急预案》要求编制本部门空气重污染应急分预案，细化分解任务，在《应急预案》发布后规定时间内向指挥部办公室备案，空气重污染发生时按要求组织实施；

2. 会同区生态环境局组织开展本区制造业行业企业绩效评级；制定空气重污染预警期间制造业企业应急减排清单，并组织制定“一厂一策”应急预案；会同相关部门指导各镇街（地区）和中关村密云园管委会制定相应镇街级清单；

3. 联系市经信局，确定我区空气重污染预警期间保障民生、城市正常运行和重大活动的制造业企业清单并报区指挥部办公室备案；

4. 组织制造业企业按照应急减排清单落实差异化减排措施，并停止使用非道路移动机械（纯电动、氢燃料电池机械除外）；

5. 对分预案措施落实情况进行督查检查。

#### **六、区住房城乡建设委**

1. 按照《应急预案》要求编制本部门空气重污染应急分预案，细化分解任务，在《应急预案》发布后规定时间内向指挥部办公室备案，空气重污染发生时按要求组织实施；

2. 制定空气重污染预警期间混凝土搅拌站企业应急减排清单，对混凝土搅拌站企业开展绩效评级，并组织制定“一厂一策”应急预案；会同相关部门指导各镇街（地区）和中关村密云园管委会制定相应镇街级清单；

3. 负责对本区施工类建设项目开展绩效评级；制定空气重污染预警期间房建建设项目应急减排清单，会同相关部门指导各镇街（地区）和中关村密云园管委会制定相应镇街级清单；

4. 联系市住建委，确定我区空气重污染预警期间保障民生、城市正常运行和重大活动的建设项目清单并报区指挥部办公室备案；

5. 组织混凝土搅拌站企业按照应急减排清单落实差异化减排措施，停止使用非道路移动机械（纯电动、氢燃料电池机械除外）；

6. 组织房建施工工地落实停止室外喷涂粉刷、护坡喷浆、建筑拆除、切割、土石方、道路设施防腐、道路沥青铺装等施工作业，停止使用非道路移动机械（纯电动、氢燃料电池机械除外）；配合落实工地建筑垃圾、渣土、砂石运输等重型车辆禁止上路行驶措施；

7. 对分预案措施落实情况进行督查检查。

## 七、区水务局

1. 按照《应急预案》要求编制本部门空气重污染应急分预案，细化分解任务，在《应急预案》发布后规定时间内向指挥部办公室备案，空气重污染发生时按要求组织实施；

2. 制定空气重污染预警期间水务建设项目应急减排清单，指导各镇街（地区）和中关村密云园管委会制定相应镇街级清单；

3. 联系市水务局，确定我区空气重污染预警期间保障民生、城市正常运行和重大活动的水务建设项目清单并报区指挥部办公室备案；

4. 组织水务施工工地落实停止室外喷涂粉刷、护坡喷浆、建筑拆除、切割、土石方、道路设施防腐、道路沥青铺装等施工作业，停止使用非道路移动机械（纯电动、氢燃料电池机械除外）；配合落实工地建筑垃圾、渣土、砂石运输等重型车辆禁止上路行驶措施；

5. 对分预案措施落实情况进行督查检查。

## 八、区园林绿化局

1. 按照《应急预案》要求编制本部门空气重污染应急分预案，细化分解任务，在《应急预案》发布后规定时间内向指挥部办公室备案，空气重污染发生时按要求组织实施；

2. 制定空气重污染预警期间园林绿化建设项目应急减排清单，指导各镇街（地区）和中关村密云园管委会制定相应镇街级清单；

3. 联系市园林绿化局，确定我区空气重污染预警期间保障民生、城市正常运行和重大活动的园林绿化建设项目清单并报区指挥部办公室备案；

4. 组织落实园林绿化施工工地停止室外喷涂粉刷、护坡喷浆、建筑拆除、切割、土石方、道路设施防腐、道路沥青铺装等施工作业，停止使用非道路移动机

械（纯电动、氢燃料电池机械除外）；配合落实工地建筑垃圾、渣土、砂石运输等重型车辆禁止上路行驶措施；

5. 对分预案措施落实情况进行督查检查。

#### **九、区城市管理委**

1. 按照《应急预案》要求编制本部门空气重污染应急分预案，细化分解任务，在《应急预案》发布后规定时间内向指挥部办公室备案，空气重污染发生时按要求组织实施；

2. 制定空气重污染预警期间市政建设项目应急减排清单，指导各镇街（地区）和中关村密云园管委会制定相应镇街级清单；

3. 联系市城市管理委，确定我区空气重污染预警期间保障民生、城市正常运行和重大活动的市政建设项目清单并报区指挥部办公室备案；

4. 按照《应急预案》要求，组织落实市政施工工地停止室外喷涂粉刷、护坡喷浆、建筑拆除、切割、土石方、道路设施防腐、道路沥青铺装等施工作业，停止使用非道路移动机械（纯电动、氢燃料电池机械除外）；组织落实工地建筑垃圾、渣土、砂石运输等重型车辆禁止上路行驶措施；

5. 按照《应急预案》要求，增加道路清扫保洁频次；

6. 对分预案措施落实情况进行督查检查。

#### **十、区城管执法局**

1. 按照《应急预案》要求编制本部门空气重污染应急分预案，细化分解任务，在《应急预案》发布后规定时间内向指挥部办公室备案，空气重污染发生时按要求组织实施；

2. 督促各镇街（地区）、中关村密云园综合行政执法队依法依规查处施工扬尘、道路遗撒、露天烧烤和焚烧以及无照售煤等违法行为，会同有关部门对建筑垃圾、渣土、砂石运输等重型车辆停运情况进行检查；

3. 对分预案措施落实情况进行督查检查。

#### **十一、区教委**

1. 按照《应急预案》要求编制本部门空气重污染应急分预案，细化分解任务，在《应急预案》发布后规定时间内向指挥部办公室备案，空气重污染发生时按要求组织实施；

2. 加强对在校学生空气重污染健康防护知识的宣传，根据空气质量情况，组织中小学、中等职业学校、幼儿园根据属地空气污染情况适时减少或停止户外活动；

3. 对分预案措施落实情况进行督查检查。

#### **十二、区卫生健康委**



1. 按照《应急预案》要求编制本部门空气重污染应急分预案，细化分解任务，在《应急预案》发布后规定时间内向指挥部办公室备案，空气重污染发生时按要求组织实施；

2. 组织开展空气重污染健康防护知识的宣传，负责组织医疗卫生机构做好相关疾病患者的诊疗和应急值守工作；

3. 对分预案措施落实情况进行督查检查。

### **十三、区气象局**

1. 按照《应急预案》要求编制本部门空气重污染应急分预案，细化分解任务，在《应急预案》发布后规定时间内向指挥部办公室备案，空气重污染发生时按要求组织实施；

2. 向指挥部及相关部门提供气象监测预报信息；

3. 向指挥部办公室提供重污染日气象资料。

### **十四、区国资委**

1. 按照《应急预案》要求编制本部门空气重污染应急分预案，细化分解任务，在《应急预案》发布后规定时间内向指挥部办公室备案，空气重污染发生时按要求组织实施；

2. 配合行业主管部门，督促有关区属国有企业制定和落实“一厂一策”应急预案；

3. 倡导区属国有企业在橙色、红色预警时合理安排运输，减少使用重型燃油（燃气）载货汽车，尽量使用国六或纯电动、氢燃料电池汽车运输。

### **十五、区烟花办（设在区公安分局治安支队）**

1. 按照《应急预案》要求编制本部门空气重污染应急分预案，细化分解任务，在《应急预案》发布后规定时间内向指挥部办公室备案，空气重污染发生时按要求组织实施；

2. 组织落实《北京市密云区人民政府关于行政区域内禁止燃放烟花爆竹的通告》（密政发〔2021〕18号），依法依规查处燃放烟花爆竹行为；

3. 对分预案措施落实情况进行督查检查。

### **十六、区政府办**

1. 按照《应急预案》要求编制督查分预案，在《应急预案》发布后规定时间内向指挥部办公室备案，空气重污染发生时负责组织实施；

2. 按照《应急预案》要求，负责督查各成员单位职责落实情况。

### **十七、区委宣传部**

1. 按照《应急预案》要求编制宣传分预案，在《应急预案》发布后规定时间内向指挥部办公室备案，空气重污染发生时负责组织实施；

2. 组织开展本区出版物印刷行业企业绩效评级；制定并公布空气重污染预警期间出版物印刷行业企业应急减排清单，并组织制定“一厂一策”应急预案；会同相关部门指导各镇街（地区）和中关村密云园管委会制定相应镇街级清单；

3. 联系市委宣传部，确定我区空气重污染预警期间保障民生、城市正常运行和重大活动的出版物印刷企业保障清单并报区指挥部办公室备案；

4. 按照《应急预案》要求，组织出版物印刷企业按照应急减排清单落实差异化减排措施，停止使用非道路移动机械（纯电动、氢燃料电池机械除外）；

5. 配合做好预警信息发布，负责组织媒体宣传、舆情引导等工作；

6. 对分预案措施落实情况进行督查检查。

#### **十八、区机关事务管理服务中心**

1. 按照《应急预案》要求编制公车停驶分预案，在《应急预案》发布后规定时间内向指挥部办公室备案，空气重污染发生时组织实施本区公务用车停驶工作；

2. 对分预案措施落实情况进行督查检查。

#### **十九、区融媒体中心**

负责组织在区属“台、网、报、微、端”等官方媒体平台发布健康防护提示信息。

#### **二十、各镇政府、街道（地区）办事处**

1. 按照《应急预案》要求编制本镇、街道（地区）空气重污染应急分预案，细化分解任务，在《应急预案》发布后规定时间内向指挥部办公室备案，空气重污染发生时按要求组织实施；

2. 制定本辖区空气重污染预警期间企业、建设项目应急减排清单和道路清扫保洁清单并动态更新；组织企业制定“一厂一策”应急预案；

3. 接到启动预警指令后，组织实施本辖区空气重污染应急预案，按照空气重污染应急减排清单（镇街级）落实各项减排措施。做到辖区鞭炮不响、无“三烧”行为、烟囱不冒黑烟、裸地料堆全部覆盖，增加道路洒水降尘频次，做好各项措施监督检查工作。不同级别预警，按照工业源、施工扬尘源减排清单组织辖区内相关涉气企业、施工工地落实差异化减排措施；

4. 负责辖区内空气重污染应急、健康防护等方面科普知识的宣传；

5. 空气重污染期间派专人盯守停限产企业、施工工地，不得发生应停未停、应限未限情况；

6. 对分预案措施落实情况进行督查检查。

#### **二十一、中关村密云园管委会**

1. 按照《应急预案》要求编制本部门空气重污染应急分预案，细化分解任务，在《应急预案》发布后规定时间内向指挥部办公室备案，空气重污染发生时按要求组织实施；

2. 制定本辖区空气重污染预警期间企业、建设项目应急减排清单和道路清扫保洁清单并动态更新；组织企业制定“一厂一策”应急预案；

3. 接到启动预警指令后，组织实施本辖区空气重污染应急预案，按照空气重污染应急减排清单（镇街级）落实各项减排措施。做到辖区鞭炮不响、无“三烧”行为、烟囱不冒黑烟、裸地料堆全部覆盖，增加道路洒水降尘频次，做好各项措施监督检查工作。不同级别预警，按照工业源、施工扬尘源减排清单组织辖区内相关涉气企业、施工工地落实差异化减排措施；

4. 负责辖区内空气重污染应急、健康防护等方面科普知识的宣传；

5. 空气重污染期间派专人盯守停限产企业、施工工地，不得发生应停未停、应限未限情况；

6. 对分预案措施落实情况进行督查检查。

# 北京市密云区人民政府 关于人事任免事项的通知

密政发〔2023〕47号

各镇人民政府，街道（地区）办事处，区政府各委、办、局，各区属机构：

经第62次区政府常务会议研究决定：

马守新同志任密云水库综合执法大队大队长。

免去宇兴评同志密云水库综合执法大队大队长职务。

北京市密云区人民政府

2023年11月13日

# 北京市密云区人民政府 关于印发《密云区区级储备粮 管理办法（试行）》的通知

密政发〔2023〕49号

各镇人民政府，街道（地区）办事处，区政府各委、办、局，各区属机构：

现将《密云区区级储备粮管理办法（试行）》印发给你们，请结合实际认真组织实施。

北京市密云区人民政府

2023年11月26日

# 密云区区级储备粮管理办法（试行）

为加强区级储备粮的管理，确保区级储备粮的安全和粮油市场稳定，有效发挥区级储备粮在政府宏观调控中的作用，根据《粮食流通管理条例》（2021年2月15日中华人民共和国国务院令 第740号第三次修订）、《政府储备粮食质量安全管理办法》（国粮发规〔2021〕30号）、《粮油仓储管理办法》（国家发改委第五号令）、《北京市储备粮管理办法》（市政府令 第302号）和《北京市储备粮轮换费用补贴资金使用管理暂行规定》（京财经一〔2010〕1055号）等文件，结合密云区实际，制定本办法。

## 第一章 总 则

**第一条** 区级储备粮权属于密云区人民政府，任何单位和个人都无权私自动用。

**第二条** 从事和参与区级储备粮储存、轮换、动用以及相关管理活动的单位和个人，应当遵守本办法。上级有关部门另有规定的，从其规定。

**第三条** 本办法所称区级储备粮，是指区政府储备的用于调节本区粮食供求总量，稳定粮食市场，以及应对重大自然灾害或者其他突发事件等情况的粮食和食用油（含成品粮油）。

**第四条** 区级储备粮的管理，应当严格制度、严格管理和严格责任，确保区级储备粮数量真实、质量良好和储存安全，确保区级储备粮储得实、管得好、调得动、用得上。

**第五条** 区级储备粮从性质上分为常规储备和临时储备，从品种上分为原粮和成品粮，从粮权上分为买断粮权和不买断粮权。原则上临时储备粮是成品粮，粮权是不买断的。

## 第二章 规模和职责分工

**第六条** 区商务局（粮食和物资储备局）负责区级储备粮的行政管理工作，负责拟订规模总量、品种结构、储存布局、购销及轮换计划和动用方案并组织实施；对区级储备粮的数量、质量、储存安全等情况实施监督检查；根据我区人口状况，适时向政府提出调整成品粮储备规模建议。临时储备规模参考市级部门下达的指标，结合我区实际确定。配合区财政部门做好粮食风险基金管理、拨付等工作。

**第七条** 区财政局按照区级储备粮总体规模，及时核定并足额安排本区粮食风险基金预算，会同区商务局（粮食和物资储备局）等部门和机构结合本区实际制定具体管理办法，明确粮食风险基金的使用范围、补贴标准和补助方式等，加强资金使用监管。

**第八条** 中国农业发展银行北京市密云区支行应严格落实国库集中支付制度有关规定，做好资金支付清算工作。

**第九条** 承储单位对承储的区级储备粮数量、质量和储存安全承担主体责任，并遵守下列规定：

（一）执行有关政府储备粮的法规、规章、标准和技术规范以及区级储备粮管理的相关制度；

（二）对区级储备粮实行分品种、分年限、分地点、分货位储存和管理。未经区商务部门同意，不得擅自变更区级储备粮储存地点或者货位；

（三）确保承储的区级储备粮库存账实相符、储存安全、管理规范；

（四）执行区商务局（粮食和物资储备局）的出入库要求；

（五）建立健全区级储备粮的安全生产、防火、防盗、防汛等管理制度，并配备必要的安全防护设施；

（六）承储单位对区级储备粮的数量、质量和储存安全负责，并接受有关部门的检查。

### 第三章 承储单位选定

**第十条** 区级储备粮的承储单位必须是有独立法人资质的企业，信用良好，无违法经营记录，在本区域内有独立库房，库房符合《北京市储备粮承储库点条件》要求，能够按照承储合同履行责任，服从区政府及相关部门的管理。区级储备成品粮可由承储原粮单位或由具有成品粮储存轮换能力的加工、经销、大型批发等企业进行承储。

**第十一条** 区级储备粮承储单位选定由区商务局（粮食和物资储备局）制定具体办法，统一公开选定，通过考察、比对选定后报请区政府审批同意后，确定作为区级储备粮承储单位，负责储备粮的日常管理。

**第十二条** 区商务局（粮食和物资储备局）应当与承储单位签订合同，明确承储单位的储存责任、储存要求以及违约责任等事项。对承储单位未按要求实施区级储备粮承储、轮换、动用等任务的，区商务局（粮食和物资储备局）根据相关法律和合同约定，有权解除承储合同，并依规追责。

## 第四章 储备粮动用

**第十三条** 出现下列情形之一的，可以动用区级储备粮：

- （一）全区或者部分地区粮食明显供不应求或者市场价格异常波动；
- （二）发生重大自然灾害或者其他突发事件需要动用区级储备粮；
- （三）其他需要动用区级储备粮的情形。

**第十四条** 动用区级储备粮，由区商务局（粮食和物资储备局）提出动用方案，报区政府批准。未经区政府批准，任何单位和个人不得擅自动用区级储备粮。

**第十五条** 紧急动用区级储备粮时，由区粮食供给应急工作指挥部下达指令，各成员单位按照应急预案职责分工执行。动用后，由区商务局（粮食和物资储备局）按程序补办报批手续，区财政局及时安排资金，区商务局（粮食和物资储备局）应及时安排补库，达到标准储备规模库存。

## 第五章 区级储备粮储存

**第十六条** 区级储备粮各项常规质量指标符合国家标准中等（含）以上质量标准，储存品质指标符合宜存标准，食品安全指标符合食品安全国家标准限量规定。储备食用植物油应为近期新加工的产品，各项常规质量指标符合相关产品国家标准要求，储存品质指标符合宜存要求，食品安全指标符合食品安全国家标准限量规定。

**第十七条** 区商务局（粮食和物资储备局）对区级储备粮质量具有监督责任，每年委托具备资质的粮食质量检验机构对区储备原粮、成品粮质量进行抽查，每年抽样检测比例不低于储存总量的 30%（按货位）。

**第十八条** 区级储备粮食的管理必须做到“一符”“三专”“四落实”。“一符”即账实相符；“三专”即专仓储存、专人保管、专账记载；“四落实”即数量落实、质量落实、品种落实、地点落实。

**第十九条** 区级储备粮食的管理严格执行国家、市级储备粮管理规范。严禁虚报、瞒报政府储备质量、品种。按要求严格执行储粮化学药剂的使用和管理制度。

## 第六章 区级储备粮轮换

**第二十条** 为确保区级储备粮食质量，需按粮油品质控制指标定期进行轮换，接近或达到粮食品质控制指标必须及时进行轮换推陈出新。区级储备原粮的轮换，应当按照入库的时间实行先进先出或者根据粮食质量状况进行。



其中原粮小麦 3—5 年；稻谷、玉米 2—3 年；区级储备成品粮执行动态储备，每三个月为一个轮换周期。

**第二十一条** 区级储备原粮的轮换工作，由区商务局（粮食和物资储备局）根据粮食品质情况及存储年限向区政府提出申请，经区政府同意后按要求进行轮换。

**第二十二条** 区商务局（粮食和物资储备局）负责会同有关部门制定区级储备原粮年度轮换计划，按照区级储备原粮实际库存的 20%至 30%的比例安排分批轮换。经区政府批准后，组织安排轮换，轮换期间，区级储备原粮的实际库存数量不得低于总规模的 80%。

**第二十三条** 区级储备原粮的轮换应充分利用北京国家粮食交易中心网上平台，充分体现公开、公平、公正原则，做到全程留痕备查。

**第二十四条** 轮换出库底价和采购底价的确定由区商务局（粮食和物资储备局）会商区财政局、农发行密云支行，根据北京国家粮食交易中心提供的近期市场行情，会商初步确定底价，经区商务局（粮食和物资储备局）党组同意后进行竞价交易。承储单位按照规定的品种、数量、质量、价格、期限和地点进行出、入库轮换工作。

**第二十五条** 区级储备原粮轮换出库，应当按照国家和本市规定进行出库质量安全检验。

**第二十六条** 区级储备粮出库完成后，承储单位要对储存货位进行清理、消杀和必要的维修，区商务局（粮食和物资储备局）需要进行空仓检查。

**第二十七条** 轮换入库的区级储备原粮应当为粮食生产年度内的新粮，经具备资质的粮食质量检验机构检验合格，达到区商务局（粮食和物资储备局）所要求的粮食质量指标和食品安全指标标准。成品粮质量出厂检测报告必须符合国家规定食品的等级标准和时间要求，食用油必须是非转基因食用油。

**第二十八条** 新采购的原粮入库结束且平仓作业完成后，经区商务局（粮食和物资储备局）组织平仓检验并合格的，转为区级储备粮。

**第二十九条** 区级储备原粮的轮空期原则上不得超过四个月，成品粮轮换采取一次采购，滚动轮换方式进行。有正当理由确需延长原粮轮空期的，需由承储单位报经区商务局（粮食和物资储备局）同意。区商务局（粮食和物资储备局）将情况第一时间向区政府报告并向北京市粮食和物资储备局报备。

**第三十条** 因承储单位管理不善，使储存的粮食未到储存年限品质下降需轮换或处理的，发生的价差及费用以及超耗部分由承储单位负责，并追究承储单位责任。

## 第七章 费用补贴

**第三十一条** 区级储备粮的各项费用按照北京市财政局《关于调整市储备成品粮油费用补贴标准的函》（京财经一〔2008〕175号）、《关于调整市储备粮保管费用补贴标准的函》（京财经一〔2011〕1504号）、北京市财政局和北京市粮食局关于《北京市储备粮轮换费用补贴资金使用管理暂行规定》（京财经一〔2010〕1055号）、《北京市财政局关于调整市内成品粮储备费用补贴标准限额的函》（京财经建〔2022〕453号）、北京市粮食和物资储备局关于印发《市内储备成品粮费用补贴标准调整实施办法》的通知（京粮函〔2022〕54号）和国家发改委第五号令《粮油仓储管理办法》等文件执行。如北京市级储备粮补贴标准变化，参照市级有关文件执行。

**第三十二条** 区级储备粮的风险基金包括贷款利息、储存费、轮换费（含出入库费、检验检测费、轮换费用交易服务费、定额损耗、轮换价差）。

（一）贷款利息：贷款利息据实拨付。

（二）区级储备原粮保管费：小麦、玉米 120 元/吨·年、稻谷 140 元/吨·年。

（三）区级储备原粮出、入库费：按当年实际轮换出库、入库数量，财政各补贴 10 元/吨。

（四）区级储备成品粮费用标准：

1. 买断粮权的储备粮储存费 430 元/吨·年，轮换费 50 元/吨·次（总轮换费不超过 200 元/吨·年，特殊情况除外）。

2. 不买断粮权的储备粮储存费 300 元/吨·年，轮换费 50 元/吨·次（总轮换费不超过 200 元/吨·年，特殊情况除外）。

（五）食用油费用标准：储存费 400 元/吨·年，轮换费 480 元/吨·年。

在一个轮换周期内，全部轮换一次及以上的，按轮入、轮出各一次标准计算轮换费用；未全部完成一次轮换的，按实际轮换数量计算轮换费用。成品粮储备在库时不得超过保质期限一半。区级成品粮储存期间发生的损耗和搬倒等费用，在储存费用标准之内包干，不单独安排。

**第三十三条** 原粮损耗：轮出数量×定额损耗率 2%×库存粮食平均成本单价计算。在规定范围内的损耗予以确认，超出损耗部分由承储单位自行承担。

**第三十四条** 轮换价差：区级储备粮油的抛售、轮换，以入库进价加入库费用为底价计算成本，盈利全部上缴区财政。合理亏损部分由区商务局（粮食和物资储备局）报请区政府同意后由区财政负担。

**第三十五条** 区本级仓储物流设施设备升级、维修、改造费用由区财政局根据实际情况按需予以保障。

## 第八章 资金管理方式

**第三十六条** 由区商务局（粮食和物资储备局）编制年度部门预算，确定粮食风险基金金额。

**第三十七条** 年度预算批复后，财政部门及时足额将预算金额拨付区商务局（粮食和物资储备局）；区商务局（粮食和物资储备局）及时足额将资金拨付至区级粮食风险基金专户。

**第三十八条** 中国农业发展银行北京市密云区支行核定储备粮油贷款总额和贷款利息，按季度结算贷款利息。

**第三十九条** 区级储备粮贷款利息由财政据实从粮食风险基金中支出。

**第四十条** 加强粮食风险基金的管理使用，严格执行市财政局与市粮食和物资储备局对储备粮政策的补贴标准。区商务局（粮食和物资储备局）参与区级储备粮相关财政资金的使用和管理，负责核定储备粮油相关费用和贷款利息，每个季度初向区财政局申请拨付上季度相关费用和贷款利息。每季度末月，由承储单位向区商务局（粮食和物资储备局）申请拨付相关费用，区商务局（粮食和物资储备局）根据存储情况统一向区财政局申请拨付，区财政局从粮食风险基金中拨付承储单位。

**第四十一条** 储备粮油轮换产生的盈利，由区商务局（粮食和物资储备局）提出申请，经区政府批复后，可用于储备粮油费用补贴支出。

**第四十二条** 当年未支出的粮食风险基金，全部结转到下一年度安排使用。区财政不得用上年结转资金抵顶其下一年度应当安排的分担资金。

## 第九章 监督检查

**第四十三条** 区商务局（粮食和物资储备局）依法对承储单位进行监督检查，可以行使下列职权：

- （一）进入承储单位或者储粮地点检查区级储备粮的数量、质量和储存情况；
- （二）向有关单位和人员了解区级储备粮采购、销售、轮换计划及动用命令的执行情况；
- （三）调阅区级储备粮的有关资料、凭证；
- （四）对发现区级储备粮存在的数量、质量、储存安全等方面的问题，责令承储单位限期改正。

**第四十四条** 在监督检查中，发现区级储备粮在数量、质量、储存安全等方面存在问题的，应当责成承储单位立即纠正或处理。

## 第十章 附 则

**第四十五条** 本办法未尽事宜，由区商务局（粮食和物资储备局）、区财政局、农发行密云支行根据职责分工负责解释。

**第四十六条** 本办法自 2024 年 1 月 1 日起施行，《密云区区级专项储备粮管理办法》（2019 年修订版）同时废止。

**北京市密云区人民政府**  
**关于印发《北京市密云区国家乡村振兴示范县**  
**创建方案（创建期：2023年—2025年）》的通知**

密政发〔2023〕50号

各乡镇人民政府，区政府各委、办、局，各区属机构：

现将《北京市密云区国家乡村振兴示范县创建方案（创建期：2023年—2025年）》印发给你们，请结合实际认真贯彻落实。

北京市密云区人民政府  
2023年11月27日

**北京市密云区  
国家乡村振兴示范县创建方案  
(创建期：2023年—2025年)**

北京市密云区人民政府  
2023年11月

## 目 录

### 一、 发展现状

- (一) 基本情况
- (二) 乡村发展与建设现状

### 二、 创建条件

- (一) 发展基础深厚
- (二) 领导高度重视
- (三) 创建优势
- (四) 短板弱项分析

### 三、 思路目标

- (一) 创建思路
- (二) 实现路径
- (三) 创建目标

### 四、 创建任务

- (一) 聚焦首都功能，打造绿色农业基础支撑
- (二) 重视链条建设，拓展带动“一二三产”融合发展
- (三) 突出“三生协同”，打造绿色建设“密云样板”
- (四) 学用“千万工程”经验，建设“五好两宜”和美乡村
- (五) 聚焦乡村治理及精神文明，建设和睦安宁乡村

### 五、 重点项目

- (一) 农业科技支撑及基础提升工程
- (二) 乡村产业融合发展工程
- (三) 绿色生态引领工程
- (四) 绿色乡村建设示范工程
- (五) 乡村治理能力提升工程
- (六) 投资估算
- (七) 资金筹措
- (八) 效益分析

### 六、 支持政策

- (一) 强化财政保障力度
- (二) 完善用地保障政策
- (三) 创新金融服务政策
- (四) 加强科技支撑政策

(五) 健全人才引领政策

## 七、保障措施

(一) 加强组织领导

(二) 创新运行机制

(三) 强化监督考核

附件 1: 中共北京市密云区国家乡村振兴示范县创建工作领导小组成员名单

附件 2: 中共北京市密云区国家乡村振兴示范县创建工作专班成员名单

附表 1 密云区国家乡村振兴示范县重点项目投资表

附件 3: 乡村振兴典型模式

(一) 河南寨绿色高效设施农业富民模式

(二) 冯家峪生态特色产业振兴驱动模式

(三) 穆家峪现代农业科技引领型模式

(四) 古北水镇高质量旅游驱动型模式

(五) 党建引领村集体经济的乡村振兴金叵罗模式

(六) 民宿集群赋能乡村振兴的尖岩村模式

(七) 水源保护地科技小院助力美丽乡村的黑山寺模式

(八) 市场化企业推动生态循环助力乡村生态振兴模式

附件 4: 已制定的乡村振兴支持政策



## 一、发展现状

### (一) 基本情况

#### 1. 区位优势明显

密云区位于北京市东北部，是首都最重要的水源保护地及区域生态治理协作区、国家生态文明先行示范区、特色文化旅游休闲及创新发展示范区，总面积 2229.45 平方公里，辖 17 个镇、1 个乡、2 个街道，常住人口为 52.7 万人。是华北通往东北、内蒙古的重要门户，为首都经济圈向东北部辐射的重要节点。东、北部分别与河北省承德市的兴隆县、承德县、滦平县交界，西、南部与怀柔区、顺义区、平谷区接壤。处于首都半小时经济圈内，距北京市区 40 公里，距首都国际机场 35 公里，区位优势非常明显。

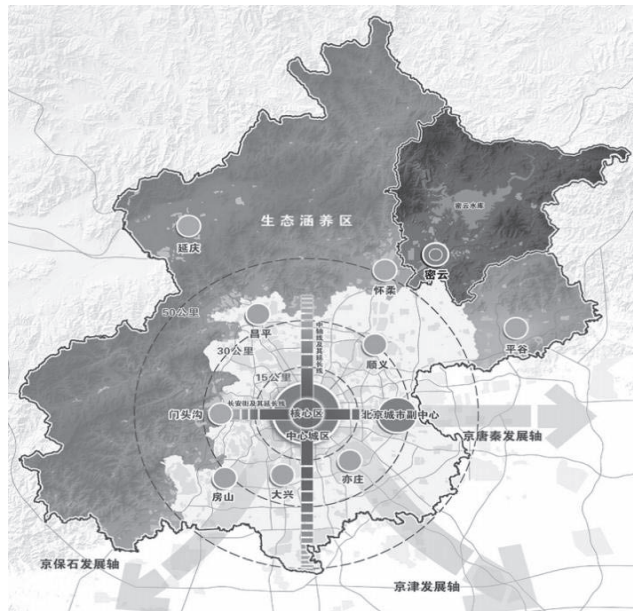
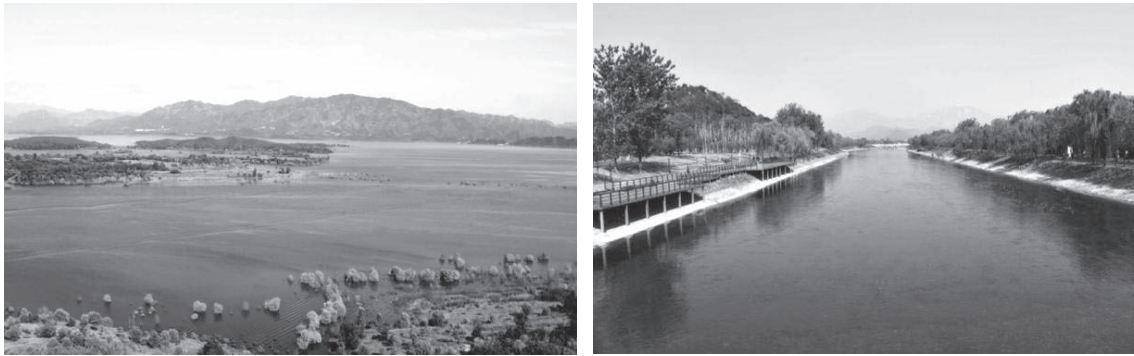


图 1-1 密云区地理区位图

#### 2. 资源禀赋优越

——气候资源。密云区地处北纬 40.5 度，属于温带半湿润大陆性季风气候，四季分明，温差较大，光照充足，雨量不均，受地形影响，盛行东北、西南风，春季干旱多风，夏季受大陆低压和太平洋高压影响，炎热多雨，秋季凉爽，冬季受西伯利亚的反气旋和西北内蒙古高原寒流影响，气候寒冷干燥，根据北京气象站的历史观测，密云区年平均气温为 12.2 摄氏度，年内温度变化较大（-25~39 摄氏度），年平均降水量 661.3 毫米，长达 195 天以上，最大冻土层 650 毫米。近年平均气温有着显著的增加，而年平均降水量及相对湿度并无明显变化。空气质量二级和好于二级天数连续四年保持在 80%以上，空气中负氧离子含量高于市区 40 倍，生态质量全市排名第一。



——水资源。密云区境内河流众多，境内有大小河流 63 条，中型以上水库 4 座。其中，华北第一大水库密云水库位于区境中部，控制潮河、白河流域面积 1.6 万平方千米，总库容 43.75 亿立方米，最大水面面积 188 平方千米。中小型水库 23 座。密云区 90% 以上面积被列为水源保护区，全境水源丰富，有潮河、安达木河等 15 条河流，其中 12 条河流注入密云水库。密云水库入选全国美丽河湖优秀案例，密云区荣获“中国天然氧吧”称号，实现涵养生态、藏水于地。全年总用水量 6950.2 万立方米，其中生产用水 1457.3 万立方米，生活用水 3544.9 万立方米，生态环境用水 1948.1 万立方米。中心城区生活污水集中处理率为 98.6%；农村安全饮水达标率为 100%。

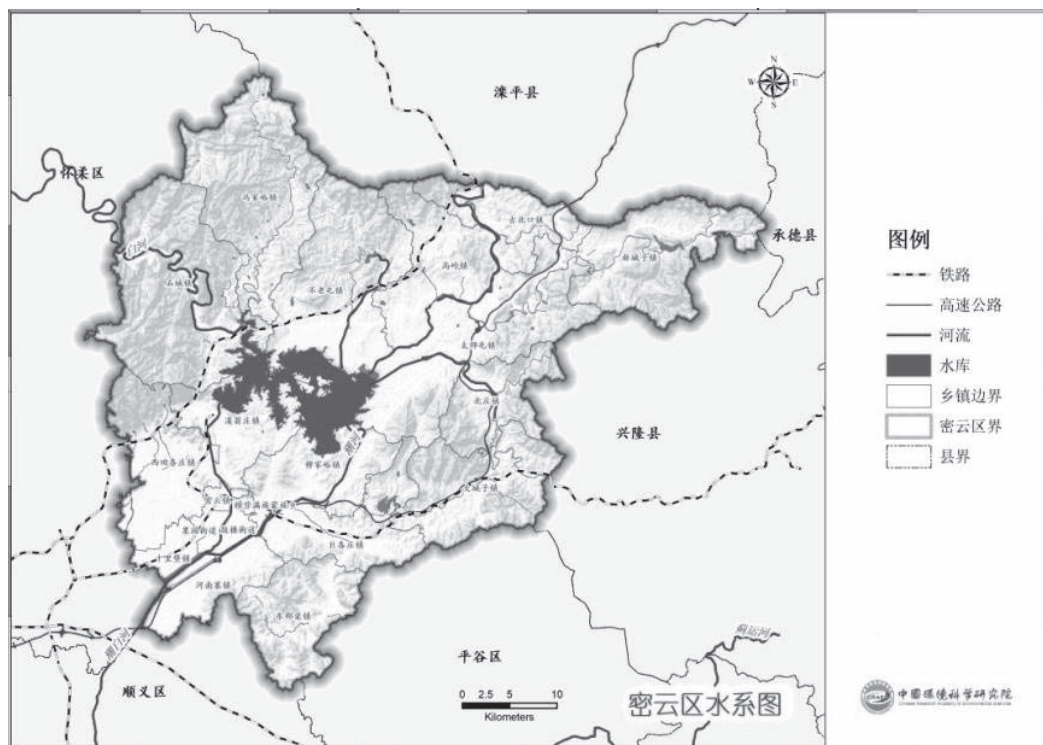


图 1-2 密云区水系图

——土地资源。密云山水兼备，自然地貌特征为“八山一水一分田”，境内总面积 2229.45 平方公里，耕地面积为 18.02 万亩。土壤分为 3 个大类 8 个亚类，27 个土属 107 个土种，土壤覆盖面积约 19 万公顷，占全区总面积的 87.10%，土壤以褐土为主，面积约为 18 万公顷，占全区总面积的 83.21%，其次是棕壤和潮土。山地丘陵多为壤质土壤，平原多为沙质土壤。

——湿地资源。密云区湿地占全市湿地面积的 1/4，共有 131 处，总面积 1.9 万公顷。密云区的湿地类型主要包括河流湿地和库塘湿地。其中，河流湿地以潮河水系和白河水系为主；库塘湿地以密云水库、沙厂水库、半城子水库、遥桥峪水库等 23 座水库为主，其中密云水库湿地面积最大，面积为 188 万平方公里，是首都重要的饮用水源，于 2007 年被列入国家重点湿地名录。该 4 座大中型水库于 2016 年被北京市政府列为第一批市级湿地名录。

——森林资源。近年来，密云区全面推进绿色生态体系建设，通过京津风沙源治理、国家级公益林管护及森林健康经营林木抚育等项目实施，森林覆盖率不断提高，全区森林覆盖率达 70.13%。根据第九次森林二类调查数据，密云区有林地面积（156164.87 公顷）、灌木林地面积（14294.4 公顷）分别占林地总面积的 90.96%和 8.32%；从森林资源的林种组成上看，密云区主要以水源涵养林、防风固沙林以及果树林为主，其中，水源涵养林 88874.81 公顷，防风固沙林面积为 758.32 公顷，经济灌木林 31080.97 公顷，水土保持林 23381.04 公顷。

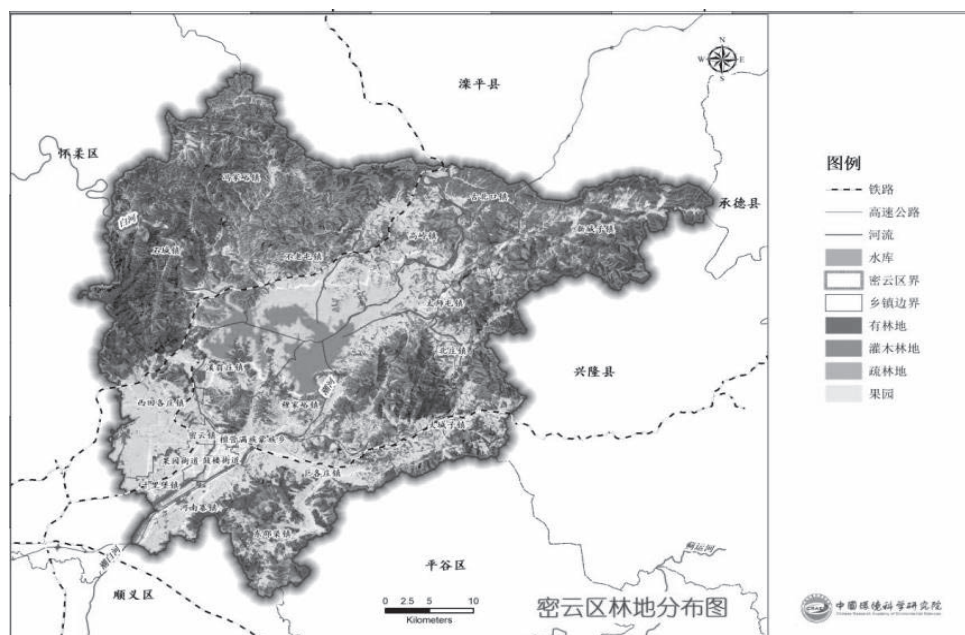


图 1-3 密云区林地分布图

### 3. 社会经济基础好

密云区 2022 年全年实现地区生产总值 361.9 亿元，按可比价格计算，比上年

增长 0.5%。其中，第一产业增加值 14.1 亿元；第二产业增加值 95.9 亿元，增长 1.6%；第三产业增加值 251.9 亿元，增长 0.2%。三次产业构成为 3.9:26.5:69.6。按常住人口计算，全区人均地区生产总值为 68746 元。

全区户籍人口 44.1 万人，农业人口 23.9 万人，非农业人口 20.2 万人。“十三五”以来，密云区经济增长势头良好，疫情之下经济发展呈现坚韧恢复态势。

2022 年，全年实现农林牧渔业总产值 33.5 亿元。全年粮食总产量 6.1 万吨，比上年增长 13.6%；蔬菜及食用菌产量 17.1 万吨，增长 6.7%。设施农业实现产值 5.6 亿元，增长 16%。全年全区居民人均可支配收入 44271 元，比上年增长 3.8%，其中人均工资性收入 36086 元，人均经营净收入 2361 元，人均财产净收入 2446 元，人均转移净收入 3378 元。

## （二）乡村发展与建设现状

### 1. 乡村产业发展情况

近年来，密云区牢牢稳住农业“基本盘”。耕地面积总体保持更稳。始终采取硬措施，落实最严格的耕地保护制度，全面推行“田长制”，坚决遏制耕地“非农化”和防止耕地“非粮化”，坚决守住 17.7 万亩耕地保有量和 15.1 万亩永久基本农田红线。农林牧渔内部结构更优。从农林牧渔结构来看，“十三五”以来，农业产值占比由 46.4% 上升到 50.9%，林业产值占比由 11.5% 上升 26.9%，渔业产值占比基本稳定在 2.20% 左右。粮食安全底线守得更牢。2019-2022 年密云区的粮食产量呈现稳定发展的趋势。2019 年为 4.7 万吨，2020-2022 年实现增长，2022 年达到 6.1 万吨。农民增收渠道更加多元。2016-2022 年，密云区农民人均可支配收入大幅度提高，年均增幅超过 9.3%。提出了推进农民就业、加大农业科技和人才支持、加强乡村建设等 21 条措施促进农民增收。2022 年，农民人均可支配收入达到 32278 元。

### 2. 乡村建设情况

加强创新探索。创新开展“五好两宜”和美乡村试点建设，划定总面积约 69.17 平方公里试点试验区，涉及 5692 户，共人口 13872 人，在乡村振兴项目推进、机制创新、乡村治理等方面积极探索。农村人居环境整治效果显著。通过扎实推进农村人居环境整治，村庄环境基本实现里干净整洁有序。自 2020 年以来，累计创建生活垃圾分类市级示范村居 83 个，区级示范村居 62 个，镇级示范村居 102 个；创建“美丽庭院”2600 户、“美丽街巷”200 条。截至 2022 年底，全区现有户厕 95492 户，农村卫生户厕覆盖率达 98.46%，全区 617 座农村公共卫生厕所已全部达到三类以上水平。全力保障群众温暖过冬，累计完成 290 个村 10.5 万户“煤改清洁能源”任务，农村地区清洁能源普及率达 89%，位居生态涵养区前列。2020 年被农业农村部评为“农村人居环境整治成效明显激励县”称号。加强美丽经济发展。培育农业观光园 110 个、全区星级民俗户 1620 户，精品民宿 193 个、286

个院落，市级及以上乡村旅游重点村 20 个，其中司马台、古北口、遥桥峪、金叵罗、蔡家洼 5 个村被评为全国乡村旅游重点村；北京市乡村重点镇 3 个，其中古北口镇被评为全国乡村旅游重点镇。2022 年，全区乡村旅游接待游客 466.1 万人次，实现乡村旅游收入 7.61 亿元。启动水库周边及上游环境综合整治提升工程，环密云水库“百里骑迹”被评为市级“漫步北京”文旅骑行线路，密云水库南线获评全国“十大最美农村路”，西火路、穆石路上榜北京“最美乡村路”，优美城乡环境和美丽岸线成为靓丽风景。

### 3. 乡村治理情况

基本建成乡村治理体系。以基层党建为核心，基本构建成自治、德治、法治、智治相融合的乡村治理体系。加强乡村民主法制建设。完成两个全国民主法治示范村和 22 个市级民主法治示范村（居）验收。统筹乡村建设资金。中央、市级转移支付资金，整合各类项目资源，加大政策扶持力度，推行复耕土地流转，鼓励引导镇村组建集体所有制专业公司、专业合作社，全面推动村集体经济可持续发展。完善结对帮扶机制。进一步完善 1+9+N“组团式帮扶协作”机制，实现企业、律所、科研机构等各类帮扶主体与 197 个薄弱村结对帮扶全覆盖。331 个村集体经济经营性收入总额 2.032 亿元，同比增加 6631.9 万元，增长 48.3%。

## 二、创建条件

### （一）发展基础深厚

近年来，密云始终以习近平新时代中国特色社会主义思想为指导，深入贯彻落实习近平总书记给建设和守护密云水库的乡亲们重要回信精神，坚持农业农村优先发展，统筹推进乡村振兴各项工作，乡村产业振兴、人才振兴、文化振兴、生态振兴、组织振兴等“五大振兴”取得了阶段性成效，为打造乡村振兴“密云样板”奠定了坚实基础。在全市中密云乡村振兴有基础、有特点、有条件、有保障，时任北京市委书记蔡奇多次到密云视察时强调：“密云要守住生态涵养区定位，打造乡村振兴的‘密云样板’”。因此，密云顺势而为、主动作为、奋发有为，为北京乃至全国树立走生态发展道路的乡村振兴“密云样板”。区委、区政府全力抓落实，特别是书记、区长十分重视。制定乡村振兴“1+9”配套文件、文旅产业“1+4”扶持政策等，政策方案细致务实，为全面推进乡村振兴提供了有力保障。

### 1. 秉承“四大理念”，乡村产业蓬勃发展。

秉承绿色赋能，开展有机、绿色农产品“示范区建设三年行动”，深化“渔业净水，净水渔业”理念，探索生态赋能水库路径，打造“密云水库鱼”品牌，完成了 13.9 万亩密云水库鱼有机认证。率先出台《建立健全生态产品价值实现机制的意见》，主动推进国家生态产品认证，促进生态产品增值，生态服务价值达到 1155 亿元。秉承三产融合，提升“中国天然氧吧”品牌影响力，蜂产业规模位

列全市首位，古北水镇被评为首批北京市旅游度假区，养生山吧、乡村咖啡、露营经济等新业态竞相涌现。特色文化活动异彩纷呈，长城文化节展现中华优秀传统文化，鱼王美食文化节入选全国百个丰收节庆特色活动，生态马拉松被评为北京体育旅游十佳精品赛事和北京市体育产业示范项目，冰雪嘉年华等活动吸引88.5万人次参与冰雪运动。密云区荣获全国休闲农业重点区（县），市级以上乡村旅游重点村达到20个，精品民宿院落283个。环密云水库“百里骑迹”被评为市级“漫步北京”文旅骑行线路，密云水库南线获评全国“十大最美农村路”。秉承品牌打造，第一批30个“五兴乡村”示范项目全面启动，加快具有时代特征、首都特点、密云特色的乡村建设，261个美丽乡村达到市级验收标准，2600户“美丽庭院”、200条“美丽街巷”相继挂牌亮相。成功创建“密云农业”“蜂盛蜜匀”等区域公用品牌，“密云八珍”“密云水库鱼”等区域特色子品牌，“密农人家”“密云印象”“蜜蜂大世界”等企业品牌，对所有密云本地生产，且达到绿色或有机认证标准的农产品，统一授权无偿使用“密云农业”公用品牌。完成有机认证主体48家、绿色认证主体18家。秉承科技引领，推广应用新品种、新技术、新模式，其中冬季防寒保温措施、水肥一体化、大跨度日光温室等实用新技术12项，全区蜜蜂良种覆盖率达90%，全区草莓全部采用无土栽培、水肥一体化种植方式，成功引进节能型日光温室蔬菜种植户，建设了北京市西方蜜蜂育种中心、生物防治研发中心等各类技术研发平台7个，引进示范品种、技术105项，促成6家千万级电商平台与蔬菜产业对接。

## **2. 突出“四个聚焦”，乡村人才加速活跃。**

聚焦齐抓共管，强化党对人才的政治引领，完善“三农”领域人才工作机制，初步形成上下联动、齐抓共管的良好工作局面。聚焦外部引才，开展“人才京郊行”，推动高端人才参与农业科创项目，通过好政策、新模式吸引“金叵罗11队”等一批新创客入村创业，田妈妈亲子小院等众多乡村会客厅落户乡村，引导组建返乡创业协会，打造乡村发展智囊团。聚焦内部育才，大力培育密云“新农人”，完善村级全科农技员管理和培养。推广应用“全国农业科教云平台”，建立田间、理论、流动等“三大课堂”。2022年，农业技能提升站共开展培训90余次1500人次，全区全科农技员达319名。聚焦产才互融，吸引了一批高学历的青年人才回到密云发展新业态，“新村民”不但融入了乡村生活，还自发的参与到乡村建设，吸引城市资源入乡落地，形成产业互融、人才互促的新局面。打造“密云区草莓联盟”等各类基地和平台，促进各类主体进行技术和经验交流。

## **3. 做好“四个加强”，乡村文化繁荣兴盛。**

加强农村文化事业建设，厚植乡村振兴文化根基，着眼凝聚群众、引导群众，通过整合各级公共服务资源，在农村基层建设了一批新时代文明实践基地，组建了新时代文明实践志愿服务总队，为密云区乡村文化振兴打造了一个深入学习宣

传贯彻习近平新时代中国特色社会主义思想的重要载体和提高乡村社会文明程度的综合平台。借助北京市公共文化服务体系示范区建设，针对乡村公共文化服务设施网络、服务效能等方面展开工作部署。乡村公共文化服务基础设施建设水平有了较大提升。通过“文艺演出星火工程”等项目组织文艺表演团体开展文化下乡活动，通过组织举办“中国农民丰收节”“北京农民艺术节乡村大舞台”等为民间文艺活动提供表演的平台，鼓励农民自发组织文艺活动，活跃了乡村基层文化市场。通过举办“最美儿媳”“最美家庭”等活动，让良好家风映射进村民心中，助推乡风文明建设。加强文化资源保护利用，释放乡村振兴文化力量，针对古长城、古村落等历史文物遗产，借助美丽乡村建设、传统村落保护等专项行动，深入开展了一系列修复和保护工作的同时，打造古北水镇景区，成为“文化旅游新地标”。建设了一批革命纪念馆、广场等纪念设施，在保护红色文化遗址遗迹的同时还形成了四条红色旅游线路。依托密云乡村山水相润的农耕文化，打造了一批特色小镇和特色景区村，同时举办割蜜节、鱼王文化节等系列品牌活动，在激活乡村旅游发展活力的同时，传承和弘扬了密云农耕文化、提升了密云文化影响力和认知度。加强密云文化品牌塑造，唤醒密云乡村发展活力，立足首都重要的地表饮用水源地和生态涵养区的发展定位，确立了打造“两山”理论样板区的工作目标，着力构建以“山水田园·画境密云”为主题，以“蜂盛蜜匀”“密云水库鱼”等重点项目为支撑的多元化品牌战略体系，建设4A级景区4家，星级宾馆和规模酒店30家，精品民宿193个、286个院落，乡村酒家29家，星级民俗户1620户，创造旅游综合收入29亿元，带动2万余人乡村旅游就业，接待游客590万人次，乡村旅游发展位居全市首位，实现了全域文化和旅游业高质量发展。加强工作组织体系创新，保障各项工作有力开展，在乡村文化振兴的各项工作中，密云区根据工作重点、难点不断尝试工作组织体系创新，在北京市公共文化服务体系示范区建设工作中，建立了由领导小组、推进工作组、建设工作组三级联动的“1+5+20”的组织架构；在新时代文明实践中心建设工作中，形成了“2+6+N”的新时代文明实践志愿服务总队结构，在村一级构建了“5+N”的新时代文明实践志愿服务队伍结构。通过各项工作的部署安排，形成了一支引领能力强、决策能力强、执行能力强的“三强”乡村文化振兴组织队伍。

#### **4. 做实“四大举措”，乡村生态成效显著。**

高标准履行“保水”首要政治责任。全面退出采矿业及水库上游规模养殖业，持续开展生态清洁小流域治理，全面落实“河长制”，开展水源地和湿地保护，成立密云水库综合执法大队，在全国率先实行区域性综合执法，“保水”成效显著。2021年10月1日，密云水库蓄水量创本世纪新高，达到35.793亿立方米，惠及1200多万人，水库累计增加水面面积5000公顷，国家级、市级珍稀野生动植物287种。密云水库水质保持国家地表水Ⅱ类标准，地表水考核断面水质达标

率全市第一。被水利部确定为全国首批 45 个水生态文明城市建设试点。高效率推进生态文明建设。按照市第十三次党代会部署要求，今后五年，密云区将深入打好污染防治攻坚战，持续开展“一微克”行动，协同控制 PM2.5 和臭氧污染，确保空气质量保持全市前列；提高环境质量和生态涵养能力，努力打造“两山”理论样板区。2022 年，全区 PM2.5 年均浓度 26 微克/立方米，连续两年进入“2”字头时代，近年均为全市最优。在全市率先启动碳中和路径研究工作，率先成立区级碳中和研究发展中心。森林覆盖率达到 70.13%，生态服务价值全市最高。先后荣获“国家森林城市”“中国天然氧吧”以及生态环境部第四批荣获“绿水青山就是金山银山”实践创新基地称号。高水平推进农业绿色发展。持续开展化肥农药减量增效行动，推广水肥一体化、无土栽培技术、应用有机肥技术和测土配方施肥技术。引导农民科学施用化肥农药，最大限度减少面源污染。开展以生物防治技术为主的病虫害综合防治工作，拥有异色瓢虫、中华大草蛉等 9 种生物天敌的技术储备，生产规模和技术储备位居全国前列。全面推行“田长制”，坚决遏制耕地“非农化”和防止耕地“非粮化”。土壤环境治理总体良好，受污染耕地和污染地块安全利用率均动态达到 100%。高质量推进美丽乡村建设。健全农村人居环境整治长效管护机制，创新“镇村级生态环境管护队+农村基础设施运维管理云平台”的模式，实现农村基础设施管护科学化管理和农村基础设施精细化维护。通过分阶段搭建“公厕运维管理云平台”，利用物联网技术和大数据分析等高科技手段，重点发挥实时监管、多维互动、长效管护，实现了乡村公厕管理精细化。持续推进农村地区“煤改清洁能源”工作，截至 2022 年，全区实施了 290 个村 10.5 万户，89%的农村居民实现了冬季采暖“无煤化”，依托远程监控平台进行实时监测和管理，完善区、镇、村三级售后维护网络，在全市位居前列。

#### **5. 着眼“四个突出”，基层组织更加坚强。**

突出党的建设。在全市开展全领域规范党支部建设，梳理问题建立台账逐项整改，在全区对优秀党支部工作法进行推广应用。强化党建责任制落实，推进党建工作落实。加快示范村建设、推动中间村提升、开展软弱涣散村整顿，推动不同类别村级党组织进行的分类提升，有效强化基层党组织组织力。突出队伍建设。着力选优配强基层党组织负责人，对全区 197 个集体经济薄弱村、党组织软弱涣散村和美丽红色村庄建设试点村大力选派第一书记。着力优化基层党组织队伍，以村“两委”换届选举为契机，选拔 35 岁以下村“两委”成员选优配强基层党组织负责人，优化基层党组织队伍结构。着力基层党组织能力提升，在全区实施村党组织书记整体素质提升行动，抓好村党支部书记示范培训。突出服务下沉。完善区领导包镇、镇党政班子包片、镇机关干部包村、村“两委”干部包队的组织动员机制。开门办实事，巩固深化党史学习教育成果，激励广大党员不忘初心、牢记使命，开展“履职践承诺、开门办实事”排忧解难群众大走访，收集群众诉



求 8700 余件，现场解决 7900 余件。推动服务下沉，完善“街乡吹哨、部门报到”工作机制，实现了基层党组织服务下沉，召开镇、村两级党建协调委员会 253 场次，推动重难点问题解决。以“密云先锋”为品牌，号召党员充分发挥在学习宣传、示范引领、督促指导、志愿服务、岗位建功、攻坚克难等方面的先锋模范作用。突出治理提升。全区各基层党组织坚持以党建引领基层治理，落实标准抓规范，突出特色筑堡垒，聚焦问题推创新，在地域相连、村子多、管理难度大、基层党建发展不平衡等地区，因地制宜探索出“联村共建”“网格化治理”“党支部领办合作社”“密云先锋”等党建品牌，有效提升了基层治理水平。“七有”“五性”监测评价位居全市前列。制定加强接诉即办系列文件，推动向未诉先办延伸，有效解决了一大批群众关心的“急难愁盼”问题，年度综合成绩跃升至全市第四。持续深化教育领域综合改革，扎实推进“双减”工作，“朝-密”“海-密”协作成效显现，不老屯中学综合改革试点、古北口中小学一体化改革持续深化。全面启动与市区名校“手拉手”结对合作，在全市率先开展干部教师轮岗交流，教育质量持续提升，群众满意度保持全市前列。区域医疗服务水平不断提升，区医院与北大医院深度融合创建三级医院，推动区中医院与北京中医药大学深度合作，实现村级医疗卫生机构全覆盖，3.1 万人享受城乡医疗保险免缴政策，群众看病难问题得到有效解决。加强普惠托育服务建设，超额完成市级托位服务供给任务。持续推动邻里互助点服务模式扩面增效，建成 230 个邻里互助点，入选全国农村公共服务建设优秀案例。古北口镇荣获第十批全国民族团结进步示范单位称号。

## （二）领导高度重视

已成立由区委书记、区长任组长，区委副书记、区委组织部长、区委常委、办公室主任及分管农业副区长任副组长，区农业农村局等有关部门、乡镇主要领导为组员的乡村振兴示范县创建工作领导小组。为深入推进乡村振兴示范创建组织管理工作，成立密云区“乡村振兴示范县”创建工作专班。具体负责各项规划任务的分解、执行、检查、调整，承担示范创建项目审批、监督等职能，更好地推进创建任务、重点项目有效实施。已构建完成区、镇、村三级自上而下、区域联动的工作推进格局。将乡村振兴工作纳入全区年度绩效重点考评范围。领导小组全面负责示范区建设的组织协调、事宜决策、督查指导、绩效考核等工作，认真抓好创建的宏观指导和政策制定，及时协调解决示范创建中出现的各类问题，定期研究、部署、推进示范区建设的重点任务。各部门、各镇村已明确各自职责分工、主动落实任务，协同配合、形成合力。

## （三）创建优势

### 1. 各类示范创建成效显著

努力打造“两山”理论样板区。全区生态服务价值、生态环境质量指数、森

林蓄积量、空气质量、地表水环境质量等位居全市之首，“好山好水好生态”已成为密云最大优势。坚持生态立区，坚持农业农村优先发展，坚持山水林田湖草沙一体化保护和系统治理，全面推进乡村振兴，协同推进降碳、减污、扩绿、增长，巩固拓展“国家生态文明建设示范区”“‘绿水青山就是金山银山’实践创新基地”“国家现代农业产业园”“国家农业现代化示范区”“全国休闲农业重点县”“国家农村产业融合发展示范园”“国家森林城市”“中国天然氧吧”“全国水生态文明城市”“国家园林县城”“国家卫生城市”等创建成果，积极创建“国家乡村振兴示范县”“碳中和先行示范区”“全国文明城市”等。围绕“让天更蓝、水更清、土更净、产业更优、乡村更美、农民更富”推动各项指标任务走在全市乃至全国前列，始终筑牢首都生态屏障，始终发挥乡村振兴引领作用。以乡村振兴为内涵，完善生态产品价值实现机制，为全国、全市提供更多“两山”转化的新模式、新经验。坚持人民至上，加大生态惠民力度，加强保障和改善民生，提升各领域公共服务水平，建设生态宜居城市，推动“七有”“五性”指标走在全市前列，不断增强群众获得感、幸福感、安全感，让人民群众在绿水青山中享受美好生活。

## 2. 模式探索具有较强代表性

生态引领乡村振兴“争当三好生”。密云是我国大都市周边生态功能型县域发展典型，区域发展围绕生态涵养首都功能定位，充分利用“大城市带动大郊区”的发展势能，深度挖掘“大郊区服务大城市”的生态价值，在探索生态发展的乡村振兴“密云样板”方面，取得了阶段性成效。在“生态优先，绿色发展”的农业农村发展过程中，密云经历了产业结构跨越式升级，“农业+”服务业比重不断攀升，一二三产融合趋势不断加深，生态、环保型企业不断集聚，生态价值转化能力不断提升等。密云为北京及全国类似地区，如北京怀柔、延庆，天津蓟州区，广州南山区等等超大特大都市周边山区生态涵养为主的市县乡村振兴提供了积极示范。密云乡村振兴以生态引领为鲜明特征，山水乡居为魅力载体，以绿色有机特色农业为现代农业引领，善治和睦为现代乡村文明表达，共富幸福为最终目的的乡村振兴模式，密云创建乡村振兴示范县有利于进一步提升实践经验和提高建设水平，为全国超大特大都市周边生态功能型县域经济乡村振兴提供更好的示范。

“五兴乡村”建设实效强。密云坚持走好乡村振兴的北京之路，学好用活“千万工程”经验，加快建设产业设施兴、人才服务兴、文化文明兴、生态环境兴、组织机制兴的“五兴乡村”建设。乡村产业发展聚焦“水库鱼、特色蜜、环湖粮、山区果、平原菜”产业布局，着力发展起地方特色农业，积极探索“农业园区化、园区景区化、农旅一体化”的特色村集体经济发展模式，把生态优势转化为发展优势，推动农业、文旅休闲等产业融合发展。村庄建设中，注重保留村庄原有纹理，以“绣花”功夫推进乡村微改造、精提升，深挖传统村落资源禀赋优势，既

培育特色产业，支持乡村新业态经济发展。推动实施“头雁”行动，推进人才服务兴，同时完善“组团式帮扶协作机制”，提升乡村共治水平，引入新农人将城市的先进理念、要素资源、人力资本、知识经验运用到乡村治理之中，推动乡村治理现代化。通过努力，全区农林牧渔业总产值排名生态涵养区首位。田长制全面落实，复耕工作扎实推进，超额完成粮食播种任务密云特色农业现代产业体系逐步完善，农业品牌影响力不断扩大，“密云农业”商标投入使用，“荆条蜜”荣获全国大赛金奖。建立乡村振兴专家智库，开展“北京博士后乡村振兴服务团”系列活动。建成全市首家乡村档案记忆馆，密云区入选传统村落集中连片保护利用示范区。70个美丽乡村工程建设扎实推进，农村人居环境持续改善。深化1+9+N“组团式帮扶协作”机制，入选“北京市社会组织助力乡村振兴项目”试点区，落实21条农民增收措施。2023上半年全区集体经济总收入增长35.1%，农村居民人均可支配收入增长7.2%。

### 3. 生态发展特色鲜明

密云区位优势突出，是华北通往东北、内蒙古的重要门户，也是首都经济圈向东北部辐射的重要节点。全区“八山一水一分田”，有山有水、又大又美，是京城最美的郊区，也是京郊最美的新城，森林覆盖率高达70.13%。密云区是北京市生态涵养区中耕地最多的区，为粮食和优质蔬菜提供了充足的发展空间。林地面积达250万亩、果园面积达45万亩，形成了林上蜂、林中果、林下菌的立体循环式林业发展格局。库北生态好、库南发展快、库区保水严、全区潜力大，发展的难点在乡村，重点在乡村，潜力在乡村。

密云坚持生态优先，绿色发展，实施全市最严的水环境跨界断面考核，地表水考核断面达标率100%。打好净土保卫战，强化土壤污染源头管控，受污染耕地和污染地块安全利用率100%。全面落实林长制，水源地森林近自然经营全球示范项目落地密云。生物多样性保护不断加强，首次公布重点保护植物等名录，国家级、市级珍稀野生动植物达287种，发现北京鸟类新记录种。碳中和示范区建设不断加强，编制《北京市密云区气候投融资试点行动计划（2023—2025年）》，“减污降碳”“扩绿增长”“金融创新”“科技赋能”“全民参与”五大行动稳步推进。完善生态产品价值实现机制，推进22项先行先试任务，密云生态产品认证体系建设工作典型经验纳入国家发展改革委辅导读本。

密云乡村产业蓬勃发展，全区立足“水库鱼、特色蜜、环湖粮、山区果、平原菜”五大产业布局，深度挖掘乡村产业的生态涵养、休闲观光、文化体验、旅游康养等多种功能和多重价值，延伸产业链、提升价值链，创新融合模式，推动产业高质量发展。出台文旅产业“1+4”扶持政策，全区星级民俗户1620户，精品民宿193个、286个院落，市级及以上乡村旅游重点村20个，全国乡村旅游重点村5个、北京市乡村重点镇3个，全国乡村旅游重点镇1个。成功举办世界蜜

蜂日、蜜蜂文化节、流苏文化节、李子文化节、梨花文化节、樱桃文化节、观鸟经济沙龙等特色活动，推出多条精品研学游路线，建成“长城脚下花海村落”景区、露营基地、农事体验馆等一批重点项目，擦亮“蜂盛蜜匀”“不老农业”“百年梨乡”等特色品牌，做好“特”字文章。积极拓展农产品线上销售渠道，农产品网销体系初具规模。15家规模以上农业电商全年农产品零售额突破3亿元。京东密云智能电商产业园一期工程等重点项目顺利竣工，密云区国家现代农业产业园入选首批北京市特色直播电商基地。大力推动文旅产业高质量发展。2023年预计完成旅游综合收入57.7亿元，同比增长7.2%；计划完成乡村旅游收入8.2亿元，1-9月份预计完成6亿元，完成年初目标的73.2%。推进露营经济发展，制定并印发《密云区关于规范引导帐篷露营地发展的意见(试行)》，建立了区、镇、村三级工作机制，明确了露营地的基本要求和流程，探索“露营+乡村”“露营+景区”“露营+民宿”等多元化模式。2023年7月10日，经北京市政府批准，我区获评第一批北京市公共文化服务体系示范区。加快推进“地球大气系统数字孪生关键技术研究及示范应用”等气候经济项目落地转化。与此同时，将农业与科教研深度融合，2022年密云区纳入市级高精尖重大项目库项目11个，投资总额18.5亿元，项目总数和投资总额均居生态涵养区前列。

#### 4. 制度政策不断创新

制定了乡村振兴“1+9”配套文件、农村集体经营性建设用地政策文件、宅基地使用办法，在资金支持、产业用地、金融服务、科技支撑、人才引领等有保障，实施了优化营商环境“9+N”政策3.0版。出台了产业、财政、金融、保险、土地、人才和项目管理等相关政策，如制定了《密云区节能型日光温室建设标准及奖励扶持办法(试行)》《北京市密云区加快培育发展现代金融服务业若干意见(试行)》《密云区农业产业发展贷款贴息的工作方案(试行)》《密云区人才强区战略行动计划(2023—2025年)》《关于支持入园企业人才发展奖励细则(试行)》等一系列重要支持政策。此外，推进“放管服”改革，落实《北京市优化营商环境条例》，实施优化营商环境“9+N”政策3.0版。构建区镇村三级联动政务服务体系，区镇两级政务中心一窗受理率和网办率均达100%。积极推动科技特派员服务“三农”工作。到2022年底，为密云区服务的科技特派员共计394人，其中自然人科技特派员280人、法人科技特派员22家、市级专家科技特派员92人。

#### (四) 短板弱项分析

与此同时，乡村发展在产业、人才、文化、生态和组织方面的不足依然存在。在乡村产业发展上，融合发展水平不高，链条短、附加值低，品牌打造缺乏顶层设计、存在多头管理。土地要素制约突出，设施农业用地供给不足、管理弹性不够，许多农旅融合项目难落地。在乡村人才发展上，总量不足、结构不优问题突出，乡村人才仅占全区人才总量的16%，“高精尖”领军人才缺，高素质农民少，

“土专家”“田秀才”难培养，新创客、新农人投资兴业热情不高涨，区镇村三级人才服务网络构架不健全。在乡村文化发展上，对文化资源内涵的挖掘、保护和利用主动性不足，文化项目“等靠要”现象普遍，建设内部力量欠缺，多元文化协同发展尚未成型，密云文化“走出去”格局难形成。在乡村生态发展上，生态资源价值尚未实现有效转化，高质量推进高标准农田建设的任务难度大，水库一级保护区饮水需求还需加强保障，农村生活污水覆盖率有待提高，农业绿色转型压力加大，农村人居环境整治提升任重道远。在乡村组织建设上，基层党组织引领发展能力不强，第一书记作用尚未充分发挥，村级年青后备人才队伍还需加强，村民自治体系尚不健全，各类社会组织治理资源整合不够，协同参与乡村治理的机制尚待理顺，自治固本、德治润心、法治为纲的“三治”融合仍需进一步深化。

### **三、思路目标**

#### **（一）创建思路**

##### **1. 指导思想**

以习近平新时代中国特色社会主义思想为指导，牢记习近平总书记给建设和守护密云水库的乡亲们重要回信精神，深入贯彻党的二十大精神，认真落实中央、北京市农村工作会议精神，以新时代首都发展为统领，锚定率先基本实现农业现代化、农村基本具备现代生活条件，坚持生态优先、保水富民、绿色发展、特色一流，争当“三好生”，努力打造“两山”理论样板区，坚持“大城市带动大京郊、大京郊服务大城市”，按照《北京市深入学习运用“千万工程”经验高质量打造首都乡村振兴样板的实施方案》及《北京市乡村振兴示范村创建工作方案》，提出“巩固提升‘百村示范、千村整治’工程成果，以更高标准、更大力度推进‘百村示范、千村振兴’工程”精神，培育一批“产业强、乡村美、农民富”的乡村振兴示范村，推动示范村片区化、组团式、带状型发展，引领乡村振兴示范县创建工作，以产业、生态、人才、文化、组织五大振兴为具体抓手，聚焦农民增收致富，突出抓好“绿色产业，绿色建设”，将密云区打造成产业绿色化、生态产业化、人才阵型化、文化特色化，组织联动化的首都生态涵养区国家乡村振兴示范县标杆，奋力谱写新征程上中国式农业农村现代化密云新篇章。

##### **2. 战略定位**

打造首都乡村振兴绿色发展“密云样板”，要围绕首都功能定位，遵循“党建引领、生态优先、绿色发展、保供为要、精品高端、创新融合、文化润心、共享富农”的导向，守住北京最重要的地表饮用水源地、水资源战略储备基地，以及生态涵养区功能定位，将乡村振兴“密云样板”打造成为以发展绿色产业，推进绿色建设为特色的国内外知名乡村振兴样板区，围绕“一地四引领”的发展方向，即全国全面践行习近平生态文明思想的范式引领、首都绿色发展乡村全面振

兴示范引领、首都党建促进乡村高质量发展引领、京津冀高端绿色农业产业的引领、国际一流田园式康养文化旅游示范引领，建成记得住乡愁、留得下乡情的美丽家园和广大市民向往、舒心游憩的后花园。

### 3. 发展方向

——全面践行习近平生态文明思想的范式引领。将保水作为首要责任，健全生态保护补偿机制，破除制约生态涵养区发展的瓶颈和隐性障碍。立足生态承载能力和资源禀赋，加快构建符合自身功能定位的产业结构，积极发展环境友好型产业，推动适宜水源涵养地的产业项目落地，促进特色农业与文化旅游休闲产业融合发展，形成现代生态农业全产业链大格局，提升示范区生态品味和吸引力，促进生态创新融合发展，将乡村振兴“密云样板”打造成全面践行习近平生态文明思想的示范区。

——首都乡村振兴绿色发展的示范引领。牢牢把握密云在首都功能中的生态定位和密云乡村振兴的资源底色，以农业绿色科技创新和应用为核心，依托怀柔科学城东区建设，加快集聚高端创新要素、承接科技成果转化、培育高精尖人才。开展数字农业示范基地和高效农业创新中心建设，加强与中国社会科学院、中国农业大学、中国农业科学院等华北高等院校的协同创新平台建设，建设乡村振兴大数据平台，构建全区农业农村数据资源“全息地图”。强化密云农产品品牌竞争力和综合效益，系统打造“密云农业”品牌体系建设，走出有生态科技支撑品质、品牌提升价值的生态价值正通路。以村集体经济为抓手，加快村镇联动、城乡互补发展格局，形成一批富民好机制，为首都乡村振兴趟出一条生态富民道路。加快推进镇（乡）、村两级医疗卫生、教育、文化设施等基础设施和体系建设，为和美乡村提供内涵支撑。

——京津冀高端绿色现代农业发展的示范引领。瞄准京津冀中高端市场，推进“水库鱼、特色蜜、环湖粮、山区果、平原菜”等特色产业走高端精品之路，重点在提升品质、做优做特、做精做强上下功夫、见成效，加快延长农业产业链，提升农产品精深加工水平，推进冷链物流保鲜体系建设，打造优势特色产业集群。加快完善农产品质量安全体系，推进“密云农业”品牌建设，提升特色农产品综合效益，将乡村振兴“密云样板”打造成京津冀高端精品农业产业的引领地。

——国际一流田园式康养文旅的示范引领。立足山水田园风光，充分挖掘乡村生态涵养、历史文化、自然风光等特色资源，突出全域化、融合化、国际化、差异化，制定了《密云区全域旅游发展规划》《北京市密云区“十四五”时期文化和生态旅游发展规划》，促进文化旅游融合发展、创新发展、跨越发展，加快形成以生态绿色为底色、田园文化为底蕴、休闲农业为主导、健康养生为特色的农旅发展新格局。实施“旅游+”融合战略，打造密云水库西线休闲美食和旅游度假发展带，推动传统村落、古村落旅游业发展，构建中心城镇环乡村旅游圈，

促进旅游大循环，将乡村振兴“密云样板”打造成国际一流田园式康养文化旅游的目的地。

——首都党建促进乡村高质量发展的示范引领。全面加强基层党组织建设，推进基层党组织分类提升。选优补齐配强基层党组织带头人，实施“头雁”工程，建设后备人才库。创新村民自治有效形式，发挥村民德治润心作用。构建社会组织有效参与机制，拓宽社会组织参与治理领域。促进乡村基层治理“智慧化”转型，打造农村半小时便民服务圈。做亮“密云先锋”品牌，激活农村志愿者的服务力量，提升乡村治理现代化水平，将乡村振兴“密云样板”打造成首都党建引领乡村高质量发展标杆区。

## （二）实现路径

坚持生态引领乡村全面振兴的发展路径，争当“三好生”打造“两山”理论样板区的生动实践。一是强化生态引领，立足首都最重要水源保护地和生态涵养区的功能定位，围绕“一条科技创新和生命健康战略发展带，四条特色文化旅游休闲发展带（京承高速文化旅游休闲发展带、休闲美食和旅游度假发展带、时尚运动和体育旅游发展带和长城文化旅游发展带），多个特色乡镇和特色产业”的全域发展格局，推进乡村振兴系列重大项目落地，将“千万工程”与五大振兴相结合，重点打造密云水库休闲美食和旅游度假发展带为主线的乡村振兴示范片，形成密云一二三产深度融合的现代农业示范效应。二是推进“五兴乡村”建设，着力建设一批产业设施兴、人才服务兴、文化文明兴、生态环境兴、组织机制兴的示范村，形成现代乡村示范带动效应。把“既要坚持全面抓、也要坚持重点抓，以点带面抓”作为密云乡村振兴战略方法。“全面抓”即抓全乡村振兴五个方面，“重点抓”即抓住生态为核心的农业基础设施、产业链条、生态科技、生活环境、村庄公共服务配套等，“以点带面抓”即在乡村治理、人才培养、文化建设等方面先竖典型育典型，串点成线，连线成面，聚焦率先基本实现农业农村现代化目标，探索出我国超大特大都市周边生态涵养区乡村振兴有效经验。

### 1. 新时代首都发展为统领

密云作为生态涵养区既是新时代首都发展不可或缺的承载区，在创建过程中，统筹发展与安全、保护与发展、城市与农村、强区与富民，协同推进降碳、减污、扩绿、增长，引导和支持生态涵养区坚定不移落实功能定位，着力巩固和提升生态文明建设成果，坚定不移保持战略定力，着力扩大生态环境容量和提高生态环境质量，坚定不移推进绿色发展，着力推动生态优势向发展优势转化，走出一条生态优先、节约集约、绿色低碳的高质量发展之路，为推进新时代首都发展、实现“双碳”目标、促进共同富裕作出更大贡献，为建设国际一流的和谐宜居之都提供坚实保障。

### 2. 重点抓生态引领富民

着眼绿色发展和生态富民，走产业绿色发展路线。大力发展绿色产业，平衡生态安全和经济发展之间关系，积极探索保护生态前提下的绿色富民之路。创新发展绿色建设，同步推进农民增收与乡村环境质量提升，积极创建乡村振兴示范村，实现绿色发展与共同富裕。探索明确绿色旅游、绿色农业、农房建设、环境等方面的重要抓手、模式和标准，形成具体的项目抓手、发展模式和标准，不断总结经验模式、不断完善机制、不断深化改革，竖立密云“绿色”标杆，力争早日交出引领全国的乡村振兴绿色发展答卷，真正发挥“密云样板”作用。

### 3. 全面抓五大振兴

以五大振兴样板建设为抓手，找准各条战线在乡村振兴中的位置，做好落实工作。具体落实路径如下：

产业设施兴以平台载体为抓手。牢牢抓住密云国家现代农业产业园、国家农业现代化示范区等国家级平台，加快农业全产业链发展，加速乡村产业要素集聚，推进城乡融合发展。围绕产业链关键环节布局重点项目，导入资金、撬动资源，实现突破。最终形成产业特色鲜明、现代化水平高的乡村产业振兴样板。

人才服务兴以发展需求为导向。建立多维度多层次人才体系，采用外引内培的方式，满足密云区乡村振兴的动态发展需求。积极引领产业发展领军人才，大力培育服务乡村的专业精英，开展乡村创客培育、高素质农民培育，落实科技特派员专项行动、高校毕业生基础培养计划等。

文化文明兴以挖掘创新为源泉。深刻把握新时代农民美好生活需要等现实诉求，深入挖掘密云乡村文化生活内涵，将农耕文明历史、绿色生态劳动实践传统以及新时代首都乡村文化引领等方面打造成为密云乡村文化振兴的价值引领和精神动力源泉。

生态环境兴以价值转化为驱动。根植生态文明建设的密云底色，牢记“保水是首要任务”的前提，在建设“绿水青山就是金山银山”实践创新基地的过程中，将优质农产品、生态环境美好体验等通过创新供给渠道和提升服务体验方式等进行价值转化，真正促进生态富民强区。

组织机制兴以党建为引领。充分发挥党组织领导作用，构建区、镇、村三级组织联动体系，牵住村级集体经济的牛鼻子，配齐调优干部队伍，开展体系化乡村基础干部队伍培训，以数字化等手段为支撑，提高乡村治理现代化水平。

#### （三）创建目标

##### 1. 总体目标

——到 2025 年。锚定率先基本实现农业现代化目标，乡村振兴绿色发展“密云样板”建设取得实质性进展，绿色科技支撑农业高质量发展能力显著提升，现代乡村绿色产业体系更加完善，农业产业基础高级化、产业链现代化成果显著。乡村人才振兴加快推进，多元化人才格局基本形成。生态文明建设实现新进步，



“两山”理念在全区得到价值实现。现代乡村治理体系更加完善，乡村社会充满活力。乡风文明程度进一步提高，管理机制和工作制度基本健全，乡村医疗、教育公共服务、文化供给更加丰富。城乡融合程度进一步加深，全区乡村基本具备现代生活条件。从产业、人才、生态、文化、组织五个方面入手，在国家现代农业产业园、国家农业现代化示范区、全国休闲农业重点县等基础上，积极争创国家乡村振兴示范县，竭力打造全域旅游发展示范区、碳中和先行示范区、绿色有机农业发展示范区、智慧农业发展示范区、乡村治理典范示范区、国家基层卫生健康综合试验区等。

## 2. 具体指标

根据密云区乡村振兴基础成效以及“十四五”农业农村发展指标及率先基本实现农业现代化目标，制定2025年乡村振兴示范县发展指标如下：

表 3-1 密云国家乡村振兴示范县创建期具体指标

类别	指标名称	单位	2022年基础值	2025年目标值
产业振兴新标杆	高标准农田占永久基本农田比例	%	40	50
	农林牧渔总产值	亿元	33.5	36
	农产品区域品牌	个	1	2
	农业综合机械化率	%	73	74
	绿色、有机认证农产品产量	万吨	1.26	3.26
	高标准日光温室占比*	%	15	20
	销售收入在500万元以上涉农电商企业	家	8	13
	观光园和乡村旅游接待游客数	万人次	466	539
人才振兴新高地	乡村振兴领军人才	人	40	60
	高素质农民占比	%	52	65
	每年培育农村实用人才	人	80	240
	科技特派员数量	人	360	400
	每年吸引返乡创业	名	90	100
文化振兴新地标	农村居民教育文化娱乐支出占比	%	4.94	5.26
	乡村精品酒店、民宿数量	个	3、42	6、60
	开展文娱活动场次	场次	8200	12000
	非物质文化遗产数量	项	29	32
生态振兴新典范	绿色防控覆盖率	%	84	90
	主要粮食作物化肥利用率	%	41	43
	地膜回收率	%	92	95
	畜禽粪污资源化利用率	%	92	95
	农村生活污水处理设施覆盖率	%	55	70

类别	指标名称	单位	2022年 基础值	2025年 目标值
	农村卫生厕所覆盖率	%	98.46	99
	农村地区煤改清洁能源覆盖率	%	89	95
组织振兴 新航向	村集体经济收入50万以上村占比	%	20	30
	市级以上民主法治示范村数量	个	22	35
	村党组织书记兼任村委会主任的村占比	%	92	95
	乡村振兴满意度	分	90	92

\*指标解释：“高标准日光温室占比”指翻建、改建、提升达到日光温室数量占总日光温室数量的比例。

### 3. 远景目标

——到2035年。乡村振兴“密云样板”建设取得决定性进展，城乡区域发展差距和居民生活水平差距显著缩小，基本实现以“农业强、农村美、农民富”为特征的绿色发展农业农村现代化格局。率先基本实现全域绿色发展的农业现代化，建成现代化乡村经济体系。率先基本实现乡村治理体系和治理能力现代化。乡村振兴人才体系得到完善，乡风文明建设取得决定性成果，农民群众道德修养和文明素质明显提升。

## 四、创建任务

### （一）聚焦首都功能，打造绿色农业基础支撑

#### 1. 深化绿色供给农田基础

严格落实粮食安全党政同责和“菜篮子”责任制，确保高标准完成市级下达的粮食、蔬菜、生猪生产任务，蔬菜产量达到20万吨以上。实施粮食生产能力提升行动，推广高产优质高效品种，积极开展高产技术攻关和推广应用。大力发展现代设施农业，集中连片推进老旧设施改造提升，支持标准化、宜机化、智能化设施建设。健全农产品质量安全监管体系，全面推行农产品承诺达标合格证制度。严格落实粮食地方储备规模，优化储备品种结构。完善粮食应急供应点设置，动态实现每个镇（街道）至少1个、人口集中社区每3万人至少1个。深入开展粮食节约行动，推进全链条节约减损。严格落实耕地保护党政同责，严守永久基本农田和耕地保有量红线。严格耕地占补平衡管理，落实新增耕地联合验收机制，强化复耕复垦耕地质量提升，确保补充的耕地数量相等、质量相当、产能不降。2021-2025年，高标准农田新建5.05万亩，改造提升0.78万亩。编制实施农田灌溉发展规划，完成农业高效节水建设任务。抓实“田长制”，探索河长、林长、田长“三长”联动、“一巡三查”机制。落实“大棚房”问题长效监管机制，坚决遏制耕地非农化。

#### 2. 强化绿色农业设施装备支撑

深化创建国家农业现代化示范区，打造引领乡村产业振兴的平台载体。建立

健全农业大数据中心及国家现代农业产业园智慧平台，支持智慧农业、电商直播等数字化农业经营主体发展，推进农业数字化赋能。聚焦产业“绿色源头”制定种业振兴实施方案，开展“5520 种业行动计划”，围绕“水库鱼、特色蜜、环湖粮、山区果、平原菜”5大布局，实施种质资源保护利用、种业创新攻关、种业企业扶优、种业基地提升、种业创新环境优化5大行动20项重点工程。引导研发力量向都市精品籽种倾斜，选育推广5个具有全国影响力和较高市场占有率的绿色优质多抗高效品种。建设日光温室技术融合转化试验示范温室，引进国内国际顶尖品种并开展繁育，重点实施西红柿产业集约化育苗能力提升项目，支持工厂化育苗、产供销一体化，着力打造成5亿元规模左右的西红柿特色产区，形成一批西红柿专业村、专业合作社和示范家庭农场。统筹传统品种保护和新品种采用，聚焦资源保护、育种创新、测试评价和良种繁育，加强优势种子繁育基地建设，打造具有密云特色且技术领先的种子资源库。到2025年，建设15个市级农业科技示范基地，扶持集约化育苗场2家。大力实施“互联网+”乡村产业行动，推进物联网、云计算、大数据、移动互联等技术在农业设施、特色养殖、精品民宿等领域的应用加快智慧农业科技平台、公共服务平台建设。推进终端农业创新发展，支持建设农产品冷链物流集散中心，搭建联合采购和配送平台，发展“生鲜电商+冷链宅配”“中央厨房+食材冷链配送”“会员农业”等新业态，到2025年，培育一批农村流通类电子商务龙头企业。

### **3. 深化绿色品牌创新赋能**

依托绿色产业发展，塑造密云农业绿色品牌灵魂。大力推进菜果标准化示范园、蜜蜂标准化规模养殖场、现代经济作物产业标准化基地等示范点建设，扩大标准化覆盖面，带动农产品质量安全可追溯体系建设。把农业标准化有机融入密云区国家现代农业产业园建设，积极推进农业标准化与“三品一标”认定相互促进，创建农业领域更多“密云标准”，成为全国都市型现代农业引领者。实施农药、兽用抗菌药减量和产地环境净化行动，打造绿色有机农业示范带。完善“密云农业”品牌统一运营机制，形成从种植、养殖、产品标准、包装到市场营销全过程统筹，到2025年，“密云农业”在全市乃至华北地区成为叫得响的农业品牌。倾力打造“密云八珍”“密云水库鱼”等区域特色子品牌，做强“密农人家”“密云印象”“蜜蜂大世界”等企业品牌。搭建“密云农业”品牌推广区级平台，创建运营密云本地有机、绿色农产品销售专区，依托服贸会、农交会等，加大“密云农业”“蜂盛蜜匀”等区域公用品牌推介力度，打造优势品牌集群。加强地理标志产品保护与开发，统筹合格证制度和可追溯制度一体化落实。加快推行食用农产品承诺达标合格证制度，开展食用农产品“治违禁、控药残、促提升”三年行动，强化农产品质量安全检测、网格化智慧监管和质量可追溯。充分利用市统一的追溯管理信息平台、制度规范和技术标准，选择西红柿、苹果、梨等几类农

产品统一开展追溯试点。到 2025 年，绿色有机农产品产量达到 3.26 万吨，所有设施园区蔬菜达标合格，高效设施农业园区蔬菜产品力争达到绿色标准。开展赤眼蜂、食蚜蝇、丽蚜小蜂、蚜茧蜂等新天敌田间试验和技术推广工作，以及生物防治研发基地生产能力提升改造及技术推广工作，助力绿色防控技术体系建设，打造华北地区最大的生物防治研发基地。继续实施以奖代补政策，对获得国家级、省级著名品牌等农产品经营主体给予奖励。到 2025 年，打造提升高效设施蔬菜本地品牌 15 个，培育区域农产品品牌 1 个。

#### **4. 深化多元主体培育带动**

培育多层次乡村产业经营主体，形成绿色产业发展同频共振效应。培育新型主体，推进党支部领办合作社，开展家庭农场、合作社、农业产业化龙头企业三级联创，打造一批以龙头企业为引领的贯标绿色理念的农业产业化联合体。开展农业产业化龙头企业“科技创新、产业带动、服务保障”能力提升行动，培育 10 家具有核心竞争力和带动能力强的农业龙头企业。围绕设施蔬菜稳面积、提产能、增效益，培育规模化设施蔬菜生产经营主体 30 家。完善专业化服务体系，围绕蜜蜂、蔬菜、瓜果、杂粮等当地主导和特色农业产业生产服务需求，谋划建设一家规模适度、功能适用的农业生产托管服务中心，开展多元化、多层次、多类型的社会化服务，健全产业链，补齐发展短板。加快蜜蜂医院改造升级，全系统建设 5 家左右具备农资供应、测土配方、统防统治、农技推广、在线诊断等综合服务能力于一体的新型庄稼医院，提高农业组织化程度。积极支持新业态、新模式，依托各类托管服务平台主体开展单环节、多环节、关键环节综合性和全程托管服务，服务范围由粮食作物向蔬菜、葡萄等经济作物延伸，服务内容由生产环节向全产业链转变，到 2025 年，经济作物生产托管服务比重达到全国平均水平以上，形成一批经济作物生产托管行业典范。鼓励村党支部、村集体领办或参股农民合作社，重点支持林下种植黑木耳、赤松茸等食用菌，发展新型农村集体经济。大力培育专业大户、家庭农场、农民专业合作社、民宿联盟等现代农业经营主体，打造农村集体经济特色小镇（村）。

### **（二）重视链条建设，拓展带动“一二三产”融合发展**

#### **1. 加快产业绿色链条延伸**

开展乡村特色产业“五大行动”，推进有机、绿色蔬菜、杂粮、干鲜果品等一批现代化高标准示范基地建设，实施农业补链强链工程，推动“产业链、价值链、生态链、创新链”四链融合高质量发展，打造华北地区三产融合发展先行区。到 2025 年，力争打造设施蔬菜产业集群 1 个，不断扩大“密云农业”的品牌影响力、竞争力。围绕板栗、甘薯等特色农产品，谋划实施一批高起点、外向型的农产品深加工项目，开发一批高附加值拳头产品，将产品推向全国、出口世界，到 2025 年，力争打造 5 家左右规模以上农产品加工企业，营业收入达到 10 亿元以上，

率先实现农产品加工产值 5.5 倍于农业总产值，远高于全国平均水平。

## 2. 强化加工物流体系建设

在密云区国家现代农业产业园建设“中央大厨房”综合服务平台，计划改造建设 3 万平方米，设初加工区、生产区、冷链物流区和办公区等。强化农产品仓储保鲜冷链物流设施建设，加快构建以电商平台为引领的农产品现代流通体系，配套果蔬、甘薯等分拣包装服务生产线，气调保鲜库、冷库、仓储等先进生产设施，改善农产品仓储设施条件。以极星农业、13 家千万级电商平台为龙头，建设特色农产品综合物流平台。

## 3. 突出功能拓展带动业态融合

依托 13 家千万级电商平台，创新农村电商模式，打造一批特色“一村一品一电商”村，到 2025 年，力争亿级电商平台有突破，地产农产品网络零售额占比突破 30%，位居全国前列。深入实施农村产业融合发展“百县千乡万村”试点示范工程，打造一批全国农村产业融合领军企业，培育一批农业特色乡镇和田园综合体。开展乡村民宿星级评定，带动传统农家乐转型升级。实施休闲农业“十百千万”畅游行动，打造一批精品主题线路、休闲乡村和示范园区，发展集群驱动型、内涵提升型、绿色引领型、节庆撬动型、“新农人”助力型等休闲农业新模式。深入挖掘古堡文化、水库文化、长城文化、红色文化和民俗文化，推进文化旅游资源向文化旅游产业转化，构建全域文旅融合新格局，打造全域文旅融合新标杆。到 2025 年，休闲农业和乡村旅游年接待达到 800 万人次，经营收入达到 9 亿元，创建 18 个以休闲农业为支柱产业的市级美丽休闲乡村，把密云打造成国家级旅游名片。

（三）突出“三生协同”，打造绿色建设“密云样板”

### 1. 深化生态优先绿色发展

一是坚持生态立区，统筹山水林田湖草系统保护，拓展绿色生态空间。秉承保护生物多样性理念，在提升生态环境治理和保护生物多样性方面深入探索。以密云水库为重中之重，扎实推进全区生态保护与修复工作。二是创新综合执法创新。密云区通过成立密云水库综合执法大队，在密云水库一级保护区范围内集中行使区级生态环境局、城管执法局、农业农村局 3 个部门 131 项行政处罚权，在全国率先实行区域性综合执法。三是创新管理体制。坚持和落实“上游保水、护林保水、库区保水、依法保水、政策保水”的“5+2 保水体系”，以及“护水、护河、护山、护林、护地、护环境”的“六护”机制，开创全域保水新格局，构建“1+34”生态环境保护体系。四是定期开展水库一级保护区及上游河道全方位大排查、大清理、大整治，加大全民保水宣传和科技保水方投入。五是加强农村饮用水保护工程，开展农村饮用水水源水质定期监测、评估。推进农村集约供水。完善农村千人以上供水工程净化消毒设施设备，健全水质检测监测体系，加强防

汛抗旱基础设施建设，防范水库垮坝、中小河流洪水、山洪灾害等风险，重点加强泥石流易发区所在村、沿重点河道所在村防洪基础设施建设。

## 2. 强化科技支撑绿色发展

一是持续优化产业结构，推进“三城一区”科技创新中心主平台建设，为密云区依托怀柔科学城东区建设，加快集聚高端创新要素、承接科技成果转化、培育高精尖产业发展注入新动能。二是深化数字农业低碳发展，积极构建以5G、人工智能、工业互联网、物联网、云计算、区块链等为基础的数字经济，促进农业数字化转型升级。三是深化科创要素与乡村产业的深度融合，形成新的农业生产方式、商业模式、发展业态和增长空间，为密云乡村绿色发展先行先试提供科技支撑。四是明确农业绿色发展的政策导向和科技支持，深入实施化肥农药使用量减量化行动，完善农药风险评估技术标准体系，规范限量使用饲料添加剂，建立农业投入品电子追溯制度。引入数字化手段督促种植养殖生产者落实主体责任、提高农产品质量安全意识，探索构建以标准化管理为核心的农产品质量安全监管新模式。建立农业产业准入负面清单制度和农业废弃物资源化利用制度，因地制宜制定禁止和限制发展产业目录。

## 3. 深化乡村绿色生产方式

一是优化发展“生态+精品高端农业”。密云区集中精力发展以生态、有机、现代、高效为特色的都市型现代农业，重点培育特色林果、现代设施农业、休闲旅游为主导的农业产业，实现了主导产业发展、生态环境保护和农民增收的有机衔接。其中，极星农业智慧农业科技创新中心是北京首个拥有世界领先水平的现代化设施农业园区，通过一二三产业融合理念构筑集成化产业链，以产学研一体化理念打造高端化产业链，最终建成具备区域示范带动能力的产销基地；北京海华百利能源科技有限公司致力于有机废弃物无害化处理及资源化利用，通过将有机废弃物转化为沼气及有机肥，分别用于发电和土壤改良，逐步形成了循环经济的农业发展模式，实现了有机废弃物长期持续性处理和高效利用。二是提升发展“生态+文旅休闲产业”。密云区着力塑造“山水田园，画境密云”生态形象，将休闲旅游业作为“两山”转化的重要路径，提出了乡村旅游“十百千”工程，即利用5年时间，在全区打造10个精品乡村旅游项目，提升改造100个精品乡村酒店，提升发展1000个精品民俗院落，并以此为抓手，大力发展乡村旅游，不断丰富旅游新业态，逐步形成七大产业发展与“两山”转化融合模式，即以古北水镇为代表的大项目带动模式、以山里寒舍为代表的闲置资源利用模式、以古北口村为代表的“文化村落”发展模式、以云水花溪为代表的“乡村酒店”发展模式、以张裕爱斐堡为代表的“特色休闲产业带”发展模式、以玫瑰情园为代表的“旅游+”发展模式、以水库鱼宴为代表的“特色美食”发展模式、以打造“蜂盛蜜匀”品牌为代表的北京密云蜂产业发展模式。三是培育发展“生态+科技健康产业”。

密云区依托中关村国家自主创新示范区密云园，以生态资源优势聚集创新要素，不断拓宽“两山”转化路径，突出四个产业方向，打造“三区三园一基地”，培育发展“生态+科技健康产业”；打造大健康产业聚集区，建设生命健康产业园，重点发展医药健康产业；打造智能制造产业聚集区，重点依托中科院各所和怀柔科学城，建设科技成果转化产业园；打造节能环保产业聚集区，建设节能环保产业园；大力发展科技服务业，打造科技服务产业基地。继续保持拥有高新技术企业及研发机构的数量位居生态涵养区首位的优势。推进农业“碳中和”示范先行，开展减排、固碳、能源替代等示范，到2025年，基本实现无燃煤区。

#### 4. 加强乡村绿色生活环境建设

坚持规划先行促村发展。落实绿色低碳发展要求，推行绿色规划、绿色设计、绿色建筑，在乡村振兴全过程践行“绿色建筑”理念。密云区坚持“一村一策、因村施策”的原则，推进多规合一的村庄规划编制工作。在全区应编制村庄规划的322个村已全部完成村庄规划和审批工作基础上，强化绿色规划、绿色设计。结合国土空间规划一张图成果，进行绿色乡村规划建设审批管理。加大乡村绿色产业建设用地支持力度，为乡村绿色建筑提供用地保障。分类推进“四类村庄”建设，落实村庄布局规划，实现精细化、差异化发展。巩固提升农村人居环境整治成果。一是农村垃圾精细化治理。探索“无废乡村”建设，巩固完善“户分类、村收集、镇转运、区处理”的垃圾运转处理体系。探索农村地区厨余垃圾及农林废弃物就地就近协同资源化利用，并在有条件的镇村开展试点先行工作，在利用“村村响”广播、电子屏幕、入户宣传、抖音视频多种形式开展垃圾分类宣传培训活动的同时，做实不分类重点人群薄弱清单台账，为村两委干部面对面靶向宣传和城管部门精准执法提供基础性支撑材料，引导村民树立“垃圾分类就是新时尚”，逐步养成垃圾自主分类习惯，分类有效推进农村生活垃圾处理二是农村生活污水处理。倡导农村“三水”共治工程，推广改厕与生活污水一体化处理模式，实现餐厨废水、洗涤废水、厕所污水“三水共治”，采用城带村、镇带村、联村、单村、散户等模式，继续推进农村污水处理设施建设，到2025年农村地区生活污水处理设施村庄覆盖率达到60%。三是推进农村地区厕所改造。扎实推进“厕所革命”。通过搭建“公厕运维管理云平台”，利用物联网技术和大数据分析等高科技手段，重点发挥实时监控、多维互动、长效管护，实现乡村公厕管理精细化。四是村容村貌整治提升。开展“五美”村庄行动，拆除农村私搭乱建，清理乱堆乱放、乱贴乱画，清理河塘沟渠。四是加快推进农村新能源汽车充电桩、客运站设施建设。巩固提升“四好农村路”建设成果，实施乡村公路“路长制”，持续开展“美丽乡村路”示范创建。提升乡村供电能力，加快乡村电网改造升级，巩固农村冬季取暖“煤改电”行动成果，全区尽快退出燃煤时代，实现清洁能源取暖全覆盖。加快数字乡村建设工程，持续推进路灯、公厕等基础服务设施智能

控制，促进乡村公共服务数字化、智能化。加强乡村清洁能源网络建设。大力实施“减煤换煤、清洁空气”行动计划，积极推进煤改清洁能源。推进城乡供暖中心改造，改造燃煤锅炉；推进小区的老旧供热管网改造工作提升供热质量。继续推广农村地区采暖煤改清洁能源，改善村民居住环境水平。持续推进煤改电工程，并结合“1230 数字农业体系建设项目”，完善煤改清洁能源大数据平台，搭建一体化的数字信息共享平台，实现“三农”信息互通共享。到 2025 年，基本实现农村地区冬季采暖无煤化。

### **5. 积极探索生态产品价值实现机制**

根据《关于密云区建立健全生态产品价值实现机制的实施意见（试行）》等相关文件，依托密云水库生态文明建设研究中心等相关机构，联合全国科研院所相关资源平台，开展密云生态产品价值实现相关研究及成果推广应用，完善拓展生态产品价值实现机制，开展生态价值测算，推动生态差异化补偿、生态价值转化、生态产品交易，最大限度促进生态富民。实施生态积分试点，探索设立全市首家生态银行，构建“活水、盘林、促产、降碳”的气候投融资模式。

（四）学用“千万工程”经验，建设“五好两宜”和美乡村

#### **1. 高质量打造示范片区、示范村**

深入学习“千万工程”经验，按照北京市巩固提升“百村示范、千村整治”要求，集中培育一批体现首善标准、展现首都特色、服务首都发展的乡村振兴“示范村”。密云区率先以溪翁庄镇为核心示范片区，在示范片区内优选党建引领作用强、产业发展基础好、农民参与热情高的村打造成示范村，以示范片区、示范村为引领，梯次推进现状村庄补短板、强弱项、促振兴。到 2025 年，建成 2 个，提升 4 个，带动 9 个“产业强、乡村美、农民富”的乡村振兴示范村。

#### **2. 积极探索建设“五好两宜”和美乡村**

围绕“规划好、建设好、环境好、经营好、乡风好、宜居宜业”积极探索和美乡村建设有效途径，打造“五好两宜”和美乡村。到 2025 年，建成巨各庄镇蔡家洼村，石城镇捧河岩村，北庄镇朱家湾村，古北口镇古北口村、司马台村，河南寨镇圣水头村、北单家庄村，西田各庄镇卸甲山村，溪翁庄镇金叵罗村、尖岩村为试验示范的 10 个“五好两宜”和美乡村。

#### **3. 提升村级基础及公共服务设施**

推进“四好农村路”提档升级，推动农村公路建设向田间地头延伸。探索“无废乡村”建设，巩固完善“户分类、村收集、镇转运、区处理”的垃圾运转处理体系。对影响村容村貌的凌乱“架空线”实施规范治理，将架设在旧供电杆路和无产权杆路上的缆线全部转移至新供电杆路，将原杆路进行拆除，达到“线缆平直有序，线杆垂直整齐”。开展“五美”村庄行动，拆除农村私搭乱建，清理乱堆乱放、乱贴乱画，清理河塘沟渠。加快数字乡村建设工程，持续推进路灯、公



厕等基础服务设施智能控制，促进乡村公共服务数字化。推进村庄整治和庭院整治。按照“简约设计、控制成本、保障功能、实现闭环”的总体思路，突出乡土特色和地域特点，加强村庄风貌引导，鼓励村民充分利用荒地、废墟、边角地因地制宜打造小菜园、小果园、小花园、小公园“四小园”小生态板块。推动村庄清洁行动向屋内庭院延伸、村庄周边拓展，建设“美丽家园”“美丽田园”“美丽河库”“美丽园区”“美丽廊道”，持续推进和美乡村建设。完善乡村卫生服务体系。坚持规划先行促村发展保证每镇建有一家社区卫生服务中心，村卫生室实现“平原地区步行 20 分钟、山区 30 分钟医疗服务全覆盖”，做到“小病不出村、常见病不出镇”，村民能够就近就便获得基本医疗和公共卫生服务。

#### **4. 提升数字农业新基建保障**

一是着力推动乡村重点区域 5G 网络建设，快速构建乡村“双千兆”网络。二是持续推进路灯、公厕等基础服务设施智能控制，促进乡村公共服务数字化、智能化。到 2025 年，实现公厕基础服务设施 50%智能控制。三是深化数字乡村建设发展，依托密云区国家现代产业园智慧平台，逐步建立覆盖“三农”工作重点领域的 1 个大数据运维管理服务中心、2 套“三农”智能化产业体系、30 个农业管理系统平台，加快农业产业数字化，提高农业生产智能化管理水平。四是建立乡村治理数据共享机制，整合区内乡村党建、村务公开、村民参与、三资融合等乡村治理核心数据资源，在有条件的乡镇建立乡村数字化治理综合平台。

#### **5. 建立建管一体长效机制**

坚持建管并重，推进乡村基础设施建设与运行管护机制同步设计、同步落实。明确管护工作清单，重点抓好试验区村庄道路养护、绿化提升、卫生保洁、沟塘清淤、卫生厕所、供水设施、污水处理设施、文体设施维修整改等内容。组织一支专业管护队伍，根据村庄人口规模、管护范围和工作量等因素，明确不同岗位人员的工作职责，签订管护责任书，做到细化量化、职责清楚、分工明晰。建立落实一套管理制度，根据管护内容分门别类制定管护细则，实施全过程规范化管理。发挥村民自治功能，与农户签订“门前三包”责任书，实现对环境的长期有效管护，营造人人动手、户户整治、村村文明的良好氛围。

### **（四）聚焦乡村治理及精神文明，建设和睦安宁乡村**

#### **1. 抓实基层党建促组织振兴**

全面加强基层党组织建设，突出政治引领，加强政治领导，切实把农村基层党组织建设成为宣传党的主张、贯彻党的决定、领导基层治理、团结带动群众、推动改革发展的坚强战斗堡垒。充分适应密云不同地区现实需要，创新基层党组织设置方式，切实有效发挥党组织作用。强化村“两委”建设，选优配强村“两委”班子，筑牢工作基础，激发组织活力。推进基层党组织分类提升，对各类基层党组织进行深入调研，分类建立示范村、中间村、软弱涣散村等各类基层党组

织台账，精准施策、强化督导、压实责任，通过“抓两头、促中间”，推动各类党组织全面进步、整体提升。加强基层带头人队伍建设，选优补齐配强基层党组织带头人，实施“头雁提能”工程，通过轮训培训调训提升基层党组织队伍整体水平，不断强化村干部政治能力、履职能力、自律能力教育培训，切实提高其政治素质、履职能力和服务群众水平。不断强化考核监督，全面落实村党组织书记区级党委组织部门备案管理和村干部资格联审长效机制，完善村干部待遇保障政策，实行农村后备人才“接力行动”，建设后备人才库。

## 2. 抓实“三治融合”促组织效能

发挥自治固本作用，理顺村各类组织的职能定位，建立镇政府、村支部和村民自治组织之间合作治理的运行模式，与时俱进修订《自治章程》《村规民约》等规定，探索建立矛盾纠纷多元化解一体化机制，创新村民自治有效形式，严格民主管理，鼓励采用信息化手段实现线上、线下全公开，规范“小微权力”运行。发挥法治为纲作用，加大普法力度，开展“民主法治示范村”创建活动，培养“乡村法律明白人”，把“乡村法律明白人”培养工作情况作为加强基层普法工作队伍建设、健全精准有效普法工作体系的重要举措，引导广大村民尊法学法守法用法，加强镇街地区司法所规范化建设，整合现有执法力量和资源组建执法队伍，建设平安乡村。发挥德治润心作用，挖掘密云红色历史、水库文化等历史文化资源，弘扬传统美德，将传统文化精髓融入当地的乡规民约，弘扬崇德向善、重义守信、孝老爱亲、扶危济困等传统美德，坚持教育引导、实践养成、制度保障三管齐下，推动社会主义核心价值观有效落实，大力开展文明村镇、文明家庭、星级文明户、五好家庭等精神文明创建活动，推进移风易俗。推动实施数字乡村建设，促进数字要素与乡村治理深度融合，实现乡村基层治理“智慧化”转型。推进一体化在线政务服务平台建设，完善乡村“一网通办”线上行政办公与政务服务体系、基层党建全程记实系统，提高基层政务服务水平，规范政务服务实体平台。每个镇设立一个综合性政务服务中心，面向群众提供劳动就业、养老助残、医疗卫生、住房保障、社会保障等政务服务。

## 3. 抓实文化服务促乡村文明

一是提升农村公共文化服务效能。依托密云区农村文化资源，鼓励借助非遗技艺等生产方式、生活方式组织学习、展示等公共文化服务活动，根据农村老龄化、村庄空心化等农村社会基本特点，拓展农村公共文化服务内涵，提供心理健康服务，提升农村公共文化服务效能，通过建立农民群众文化需求反馈平台实现乡村基层文化供需对接更精准，到2025年，农民群众文化需求反馈平台使用率突破60%。二是推动公共文化服务社会化建设。探索乡村部分公共文化服务供给的市场化，建立健全向社会力量购买公共文化服务机制，营造平等准入的发展环境，制定政府向社会力量购买公共文化服务清单，将购买公共文化服务资金纳入财政预算。

三是鼓励发展文化非营利组织。推动新乡贤文化等传统文化发展壮大，培育一批文化类基层社会组织，加强对社会力量参与公共文化服务的政策扶持，重点在全区推广“知行文化讲师团”模式，鼓励社会非营利组织参与公共文化服务供给与乡村传统特色文化的传承与弘扬。

#### **4. 抓实文化载体促传承保护**

一是建立乡村文化保护传承机制。挖掘密云生态文化、长城文化、红色文化、水库文化、农耕文化内涵，通过村镇上报、专家团队研判方式，筛选一批密云特色文化资源，编纂密云乡村文化保护名录，对各村镇特色文化进行分类，按类型制定保护和传承工作计划。发挥乡村文化振兴样板示范村镇的示范作用，有序创建一批历史文化名村、传统文化示范村、民俗文化振兴村、生态农耕文化示范村。二是加强文化资源创新发展。加强对非物质文化遗产的整理、展示和宣传，研发具有密云特色和品牌价值的传统工艺产品，通过开展非物质文化遗产传统工艺技能培训，实现传统工艺的传承与发展。加强革命历史文化教育基地建设，实施红色基因传承工程，推动革命文化教育普及。实施精品文旅等重点项目，加快推进文化产业高质量发展。开展对密云生态文化的深入研究与调研，挖掘水库移民文化内涵与价值，布局“生态+”产业与文化发展带，将生态文化元素与农耕文化相融合，促进生态文化特色转化为产业发展优势。三是探索打造密云文化名片。推动密云多元特色文化融合与协同发展，借鉴承德“康熙大典”、重庆“印象·武隆”等经验模式，实施打造密云文化名片项目。借力首都全国文化中心的资源优势，邀请专业文艺创作团队，以密云生态保护史上的水库移民历史为主要内容，融合长城文化、红色文化、农耕文化等元素，为密云量身打造特色突出的文化品牌，做好密云文化名片，讲好密云故事。

#### **5. 抓实人才引育促乡村发展**

建强高素质农民队伍，开展现代农民培育计划，实施以需求为导向的精准培训，重点培育一批农业经理人等经营管理型、种养大户等专业生产型及从事生产经营性服务的技能服务型高素质农民。到2025年，高素质农民占比达到65%以上，在全市遥遥领先。依托涉农职业学校开展高素质农民学历教育，推进高素质农民培训与学历教育有效衔接。支持密农人家、极星农业等新型农业经营主体承担实习实训任务，实现高素质农民学历、能力双提升。提高村级全科农技员队伍的规范化管理水平，实施“全科农技员轮训计划”，每年培训全科农技员100名以上。引导科研院所、高等学校开展专家服务基层活动，推广“科技小院”等培养模式。充实基层农村经营管理队伍，加强管理培训和体系建设，打造一支适应农业农村改革发展需要的基层经营管理人才队伍。实施“农村实用人才千人培训计划”和“乡村工匠”培育工程。依托高等院校、职业学院、医疗机构、科研机构或大型企业公司，创建农业专业技术人员继续教育基地。

## 6. 抓实社会协同放大组织力量

构建社会组织有效参与机制。根据不同社会组织的性质类别、职责范围，引导发挥各自优势，加强社会协同制度建设，明确基层党组织、基层政府、村民自治组织与社会组织之间的角色定位和权力边界，加强对社会协同模式的立法，改善社会组织参与治理的制度障碍，建立准入制度、财政投入制度。完善组织内部治理，加强社会组织能力建设，不断提升自我管理和服务水平，完善政府购买服务的制度化体系，规范政府购买服务，适应密云生态保水、环湖农业、乡村文化等多领域的治理需要，增加社会组织参与乡村治理的内容，引导社会组织主动满足乡村多元化需求，提供差异化服务。促进社会组织发挥协同作用。结合密云不同农村发展实际和群众迫切需要，重点培育与农民生产、生活息息相关的公益型、服务型、互助型等专业性社会组织，借助乡贤参事会等载体，动员乡贤在创业联谊、引资引智、文明促进、纠纷化解等方面形成联动互补，擦亮“密云先锋”品牌，激励党员担当作为、岗位建功、志愿服务，充分发挥党员的先锋模范作用，激活农村志愿者的服务力量。建立乡村振兴专家决策咨询制度，不断加强和高校、科研院所的对口合作，提升密云乡村治理现代化水平。

### 五、重点项目

密云乡村振兴示范县创建重点围绕农业基础提升、乡村产业融合发展、绿色生态引领、绿色乡村建设示范、乡村治理能力提升五大方面推进重点项目。

#### （一）农业科技支撑及基础提升工程

农业基础提升工程旨在提升密云农田基础设施、数字基建、绿色生产、产业发展水平及生产组织效率，为密云农业现代化发展提供基础性支撑。

#### 1. 数字农业建设项目

建设内容：农田物联网动态数据监测子项目在全区建立5个农作物物联网动态数据监测点，监测农田气象环境、土壤墒情、土壤质量、生产动态图像等判断农田应用状态。温室物联网监测子项目在全区建设设施温室物联网监测点700个，在日光温室部署新一代环境与图片一体化监测物联网设备，可实时监测温室内相关参数。河南寨镇智慧农业子项目在区级数字农业基建基础上，先行引入农业智能农业机器人、自动喷灌、北斗导航数字水肥一体化智能装备，接入云平台，开展智慧种植升级探索。

资金规模及来源：财政资金231万元。

实施主体：区农业农村局

预期成效：数字化手段提高农田生产和管理水平，智慧化升级提供引领示范。

进度计划：2023年-2025年。

#### 2. 良种蛋鸡产业集群建设项目

建设内容：按照“北京市良种蛋鸡产业集群建设方案”要求，结合密云蛋鸡

生产与生态保护实际，密云区良种蛋鸡产业集群项目共包括蛋鸡生物安全体系建设与提升项目、商品代蛋鸡养殖基地建设项目、鸡蛋产后加工冷藏及运销体系建设项目、产销对接与产业服务能力提升项目、提升良种蛋鸡产业集群粪污处理与种养联动能力项目等5个子项目。参与项目建设主体12个，项目建设地点：河南寨镇、十里堡镇、北庄镇、西田各庄镇。

资金规模及来源：投资总额7567.93万元。其中，财政资金2393万元，项目建设主体自筹资金5174.93万元。

实施主体：密云动物疫病预防控制中心及各养殖主体

预期成效：通过蛋鸡产业集群密云项目建设，新增1个北京油鸡林下散养基地、一个鸡蛋产后加工基地、改扩建鸡蛋冷藏库516立方米，可存储鲜蛋70吨。密云区蛋鸡主导产业总产值达到1.33亿元。

进度计划：2023年。

### 3. “科技小院”改造提升项目

建设内容：2023年黑山寺村利用市级扶持壮大村级集体经济资金实施科技小院示范工程建设项目。通过搭建农业科技科普体验区、农耕体验科普区及农业产品展示、产业文化展示、产品交易等内容，依托帮扶单位北京市农林科学院技术支撑，通过以农业景观和农业技术助推打造近水源保护区“科技小院”示范村。通过会议研学、科普体验活动、特色农产品销售等多种形式增加村集体收入。

资金规模及来源：财政资金192.04万元。

实施主体：溪翁庄镇人民政府

预期效果：项目完成后溪翁庄镇将进一步发挥北京市农林科学院技术及人才优势，为溪翁庄镇各村发展提供科技、技术、人才等方面的支撑。

进度计划：2023年-2024年。

### 4. 密云特色农业培优项目

建设内容：建设内容：（1）壮大西红柿特色产业，在陈各庄、沙坞、赶河厂、山口庄、荆栗园和团结6个村，建设日光温室185栋。其中陈各庄村建设日光温室31栋；赶河厂村建设日光温室27栋；山口庄建设日光温室9栋；沙坞村建设日光温室4栋；荆栗园建设日光温室32栋；团结建设日光温室82栋。（2）因地制宜推广甘薯种植8000亩，甘薯种苗3200万株，有效的提升密云甘薯产业规模质量，增加农民收入。（3）在全区17个镇推广种植优质谷子10000亩。（4）在巴各庄、新城子、小口、崔家峪、蔡家甸、曹家路村4000亩果园进行土壤改良、病虫害绿色防治、疏花疏果套袋、采后商品化处理。

资金规模及来源：4258.25万元，其中，财政资金2016.13万元，金融及社会资本2052.12万元。

实施主体：密云区农业服务中心

预期成效：优化密云农业生产结构，促进农民增收。

进度计划：2023年-2024年。

### 5. 高标准农田建设项目

建设内容：贯彻落实党中央、国务院决策部署深入贯彻落实藏粮于地、藏粮于技战略，进一步改善耕地质量，提高水资源利用效率，加强防灾减灾能力，按照“缺什么”“补什么”的原则，围绕田土水路林电技管综合建设，重点补上土壤改良、农田灌排设施等短板，统筹推进高效节水灌溉，健全长效管护机制，确保高标准农田建用途不改变，质量有提升。

资金规模及来源：项目总投资约9420万元，全部为财政资金。

实施主体：不老屯镇、高岭镇、古北口镇、北庄镇、新城子镇、大城子镇、巨各庄镇、东邵渠镇、穆家峪镇、河南寨镇、西田各庄镇、十里堡镇政府

预期成效：一是农业生产效率和效益明显提升，节水、节肥、节药、节能、节劳效果显著。二是提升农田综合生产能力，保障粮食安全和重要农产品供给，保护农民积极性，实现农民增收致富。三是改善农田生态环境，可持续发展能力明显增强。

年度任务：2023年-2025年。

### 6. 土地整治项目

建设内容：（1）该项目建设规模为81.5132公顷（1222.7亩），通过开展平整、翻耕、培肥等施工，实现项目区土地提质升级。实施点位为豆各庄村、金山子、久远庄村、海子村、黄各庄村、霍各庄村、巨各庄村、康各庄村、塘子村、张家庄村10个行政村。（2）项目建设规模80.2801公顷（1204.2亩），通过开展客土、平整、翻耕、培肥、排水等施工实现项目区土地提质升级。实施点位为豆各庄村、霍各庄村、巨各庄村、赵家庄村及沙厂村五个行政村。

资金规模及来源：财政资金4252.1万元。

实施主体：巨各庄镇人民政府

预期成效：（1）以增加耕地面积为主要目标，通过土地整治，改善农业生产条件和农田生态环境，项目区整治后新增耕地面积1222.7亩，指标入库交易后可产生至少1.834亿元经济收益。（2）本项目以增加耕地面积为主要目标，通过土地整治，改善农业生产条件和农田生态环境，把项目区建成基础设施完备、整体功能较强的农田，项目区整治后新增耕地面积1202.58亩，项目实施后每年农业生产净收益19.24万元，指标入库交易后可产生至少1.803亿元经济收益。

进度计划：2023年。

### 7. 设施蔬菜生产补贴项目

建设内容：本区范围内2022年蔬菜实际生产面积进行补贴，包括：（1）露地蔬菜和设施蔬菜，补贴面积为实际生产的占地面积；（2）植物工厂蔬菜、智能

连栋温室蔬菜和工厂化食用菌，补贴面积按照 5 吨产量折合 1 亩生产占地面积计算，产量以实际生产数据为依据；（3）工厂化芽苗菜，补贴面积按照 15 吨产量折合 1 亩生产占地面积计算，产量以实际生产数据为依据。对地块撂荒和设施闲置、一年内发生重大生产安全事故、农产品质量检查不合格、出现“大棚房”问题或用地不规范等情况，不予补贴。

资金规模及来源：财政资金 3600 万元。

实施主体：各镇政府

预期成效：完成 17 个镇的菜田补贴资金发放，以达到加大菜田补贴力度，鼓励支持蔬菜产业健康有序发展，提高本区蔬菜产业土地产出率、劳动生产率、资源利用率，实现“增面积、提产量、保安全”的目标。

进度计划：2023 年-2024 年。

### **8. 农业灌溉设施提升项目**

建设内容：将本村农业灌溉设备进行提升改造，将现有传统灌溉提升为喷灌滴灌设施，农业占地总面积约 3500 亩。

资金规模及来源：财政资金 1750 万元。

实施主体：北京市密云区巨各庄镇蔡家洼股份经济合作社

预期成效：保障农业生产水资源需求；提高农业生产效益；改善农民生产生活条件；保护生态环境生态平衡；节约集约水资源循环利用。

进度计划：2023 年-2025 年。

### **9. 村集体设施温室建设项目**

建设内容：西田各庄黄坨子建设新型钢架大棚共计 39 座，同时配备温室生产所必需的配套设备及物资。古北口镇龙洋村内的日光温室进行提升改造，建设新型日光温室共计 10 栋。巨各庄镇东白岩村准备旧棚改造提升 44 栋。新城子遥桥峪村新建日光温室 26 栋。穆家峪镇北穆家峪村建日光温室钢结构大棚 9 栋。

资金规模及来源：财政资金 2227.06 万元。

实施主体：西田各庄镇、古北口镇、巨各庄镇、新城子镇、穆家峪镇人民政府

预期成效：可增加村集体经济效益，增加农民收入，从而保障人民生活水平水平的提高

进度计划：2023 年-2024 年。

## **（二）乡村产业融合发展工程**

乡村产业融合工程建设目标是提升密云农业一二三产融合发展水平，重点在乡村旅游、文化旅游精品项目建设，电子商务及农产品加工等方面推进项目落地，通过发展多元业态促进农民增收。

### **1. 密云休闲农业精品游线提升项目**

建设内容：在河南寨镇、巨各庄镇等 15 个乡镇进行提升 20 个美丽休闲乡村，提升 22 个休闲农业园区，改造提升 28 户民俗接待示范户，并进行提升休闲农业重点区建设工作，推动密云休闲农业高质量发展，促进一二三产业深度融合，丰富乡村产业业态，拓展农民增收空间。

资金规模及来源：财政资金 3450 万元。

实施主体：各镇政府

预期成效：预计 2023 年带动密云农产品销售 2.1 亿元，较 2022 年销售 1.88 亿元 实现了 12% 的增长；预计 2023 年实现休闲农业总接待人数 490 万人，较 2022 年总接待 466.1 万人实现了 5% 的增长；预计 2023 年休闲农业总收入 9.6 亿元，较 2022 年总收入 7.6 亿元实现 26% 的增长；预计 2023 年实现人均消费 196 元，较 2022 年人均消费 163 元，实现 20% 的增长。增加 300 个农民就业岗位，预计每个岗位帮助农民增收 2 万元/年。

进度计划：2023 年。

## 2. 密云主题文旅园区建设项目

建设内容：（1）北京长城书院项目一是建设一个中国最美的乡村图书馆，占地一亩多，建设面积一千到两千平方米；二是在周边建一个中国特色的家庭农场，占地 50-10-100 亩；三是附近建一个小型精品民宿，约十几间房。（2）在司马台村建设占地面积 2860 平米游客服务中心，以及建设花海主体综合体，构建提升“长城文化+历史名镇+多彩景观”的长城文旅融合新景区。（3）整体提升古北口镇旅游基础设施。（4）在水树峪村打造占地 344.19 亩的亲子研学综合体。（5）东沟村产教一体化综合体建设

资金规模及来源：57760 万元，其中，3160 万元财政资金，54600 万元社会投入。

实施主体：各文旅项目建设主体

预期成效：整体提升密云文旅项目质量，丰富文旅产品，为农民就业提供岗位，为市民娱乐提供丰富产品。

进度计划：2023 年-2025 年。

## 3. 密云精品民宿建设项目

建设内容：穆家峪镇达峪沟、南穆家峪、西穆家峪 3 个村，统筹 3 个村精品民宿建设项目。东邵渠镇银冶岭村、大石门村、史长峪村精品民宿建设项目，共 14 套。古北口北台村精品民宿建设项目 4 套。石城镇红星、贾峪、二平台 3 个村，统筹 3 个精品民宿建设项目。新城子塔沟村精品民宿建设项目，共 4 套。

资金规模及来源：5100 万元，其中，财政资金 2550 万元，金融及社会资本 2550 万元。

实施主体：区农业农村局



预期成效：壮大村集体经济，各村集体年经营性收入超过 10 万元。

进度计划：2023 年-2024 年。

#### 4. 产业园电商直播基地项目

建设内容：在蔡家洼打造产业园电商直播基地，共 33 间直播间，完善直播间基础设施，包括基础设施，直播主机、特写镜头、绿屏、环境灯光、收音设备、空调等基础设施。

资金规模及来源：财政资金 112 万元。

实施主体：北京市密云区巨各庄镇蔡家洼股份经济合作社

预期成效：依托农业产业园核心区，将密云农特产品进行线上直播销售，扩大销售市场，提升密云农产品品牌效益，促进一二三产融合发展。

进度计划：2023 年-2024 年。

#### 5. 蔡家洼村休闲观光旅游提升项目

建设内容：

(1) 投资 145 万元将被农业部誉为“最美花海景观”的玫瑰情园基础设施完善，包括景区停车场铺设透水砖，建设生态停车场，计划规划车位 250 个；并在停车场安装监控设备、WIFI 覆盖、景区广播等基础设施。

(2) 投资 51 万元投资整体调整园区规划，设计安装具有当地特色景区大门一座，并依据园区内新增设的山地滑车、滑草、露营、帐篷等项目，制作标识牌、指引牌、警示牌、导览图等。

(3) 投资 32 万元发展乡村旅游，设立帐篷营地，将营地地面铺设草坪，面积约 8000 平方米。

(4) 为了更好将生态环境与地理位置向美丽经济发展，计划发展夜经济，投资 198 万元提升山顶广场基础设施，包括广场地面花岗岩铺设，台阶翻修、花池建设为阶梯式观众席。

(5) 投资 74 万元铺设观景平台路面，面积约 3400 平方米；

(6) 投资 183 万元提升游步道道路质量，铺设长约 1700 余米，宽约 2 米的鹅卵石游步道，供村民及游客步行观光。

资金规模及来源：财政资金 683 万元。

实施主体：北京市密云区巨各庄镇蔡家洼股份经济合作社

预期成效：促进产业发展，提升游客游览感受，将生态优势转化为经济效益，增加游客量，提高经济效益，促进当地农业旅游发展，带动相关产业发展，提高集体收入，农民收入。

进度计划：2023 年-2025 年。

#### (三) 绿色生态引领工程

绿色生态引领工程目的是从农业生产绿色化、区域生态环境保护与修复、水

生态维护等方面推动系列项目构建密云绿色生态网络。

### **1. 农业绿色防控综合项目**

建设内容：（1）在全区开展季节性裸露农田扬尘抑制关键保护性耕作技术推广项目，建立农作物秸秆综合利用台账。（2）在全区 15 个镇作物病虫害监测项目。（3）在全区开展农药包装废弃物回收处置项目。（4）改造提升生物防治研发基地及技术推广。

资金规模及来源：财政资金 2058.25 万元。

实施主体：密云区农业服务中心

预期成效：通过开展保护性耕作技术推广，绿色防控技术应用，生物防治研发基地提升，农药包装废弃物回收，维护农业绿色生产。

进度计划：2023 年-2025 年。

### **2. 小流域生态综合治理项目**

建设内容：开展古北口镇生态保护和配套基础设施建设工程、古北口镇生态产品价值实现配套基础设施建设工程、密云区古北口镇潮河流域生态环境保护汤河司马台段生态修复工程、西田各庄镇域生态环境治理项目、石城镇石塘路村生态湿地改造治理示范工程、西沙地村沟道治理及环境提升项目、潮河左堤路（古北口段）建设项目、2021 年汛后水毁河道修复工程。

资金规模及来源：财政资金 14062.15 万元。

实施主体：小流域涉及乡镇

预期成效：维护小流域生态安全，通过精细化管理，确保大地覆绿、清水下山、净水入库，探索生态价值转化。

进度计划：2023 年-2025 年。

### **3. 密云乡村污水治理项目**

建设内容：全区美丽乡村污水配套管网建设，大城子污水治理重点工程、农村污水治理 PPP 项目、水库一级区村级污水处理站水质监测系统建设项目。

资金规模及来源：171060.6 万元，其中，财政资金 82894.07 万元，金融及社会资本 88166.53 万元。

实施主体：各镇政府

预期成效：有效处理农村污水，维护区域生态安全。

进度计划：2023 年-2025 年。

### **4. 河南寨镇多彩南山森林步道建设工程**

建设内容：步道全程约 40 公里，以运动健身、旅游度假、田园体验、文化探访为主导功能，实施道游径建设工程、生态修复及景观提升工程、配套设施建设。

资金规模及来源：财政资金 7000 万元。

实施主体：河南寨镇人民政府

预期成效：项目实施后，把高铁站、南山滑雪场、黍谷山、安哉乡村酒店等东山文化旅游点全部串联，形成河南寨镇东山文化旅游带，增加了河南寨镇文化旅游项目。

进度计划：2023年-2025年

#### （四）绿色乡村建设示范工程

绿色乡村建设主要是学习运用“千万工程”经验，从乡村振兴示范村建设、“五好两宜”和美乡村试点建设、传统村落保护开发利用、美丽乡村建设、村庄水电路基础设施配套等方面完善密云绿色乡村建设。

##### 1. 乡村振兴示范村建设项目

建设内容：深入挖掘农业多种功能、乡村多元价值，打造或提升村集体产业基地，新建旅游驿站，精细化提升或改造村庄环境及外围旅游环线，开展村集体精品民宿培优壮大工作，完善休闲农业基础设施配套，建设村庄农业品牌并开展推广工作。

资金规模及来源：财政投资 9505.76 万元。

实施主体：溪翁庄镇金叵罗村、尖岩村

预期成效：预计示范村将形成产业主题鲜明，“三生协同”发展，村集体经济发展动能强劲，乡村治理有效，整体示范带动效益明显的首都乡村振兴示范村。

进度计划：2023年-2024年。

##### 2. 密云“五好两宜”和美乡村试点建设项目

建设内容：对入选试点村开展产业扶持提升，村居物业管理提升，生态环境提升，休闲农业项目提升，乡村景观风貌提升等，打造安居乐业和美乡村。

资金规模及来源：42332.96 万元，其中，财政资金 30609.96 万元，金融及社会资本 11723 万元。

实施主体：圣水头村、卸甲山村、北单家庄村、尖岩村、司马台村、捧河岩村、金叵罗村、蔡家洼村、朱家湾村、古北口村的股份经济合作社。

预期成效：通过打造一批乡村产业兴旺，生态环境优美，生活环境宜居，乡村治理有效，农民生活富裕的和美乡村示范样板，为密云实现乡村全面振兴树立标杆。

进度计划：2023年-2024年。

##### 3. 密云区传统村落集中连片保护利用示范项目

建设内容：充分发挥密云区传统村落空间分布特点和民居建筑、传统村落的资源特征，按照“分类保护、有序建设、差异发展”的保护利用路径，着力实现古村落保护、物质遗产、非物质遗产以及传统文化的传承和发展，完善古村落的基础设施和公共服务设施，提高传统村落人居环境质量，建设宜居宜业和美乡村，推动留住乡风乡韵乡愁，保护传承与活态利用中华优秀传统文化。

资金规模及来源：中央财政资金 3000 万元。

实施主体：区农业农村局、古北口镇、新城子镇、大城子镇、太师屯镇

预期成效：传统村落保护利用水平显著提升，形成可复制的经验及时总结宣传推广。

进度计划：2023 年-2024 年。

#### **4. 密云区美丽乡村建设项目**

建设内容：全区各镇开展美丽乡村建设，涉及：农村街坊路及雨排水等相关配套设施建设工程、农村绿化美化工程和农村公共照明设施建设工程。

资金规模及来源：财政资金 38000 万元。

实施主体：各镇政府

预期成效：提高各实施村庄的宜居水平。

进度计划：2023 年-2025 年。

#### **5. 密云乡村公园建设项目**

建设内容：建设西田各庄镇生态休闲公园，建设密云生态马拉松公园。

资金规模及来源：财政资金 15877 万元。

实施主体：西田各庄镇、巨各庄镇政府

进度计划：2023 年-2025 年。

#### **6. 密云乡村供水工程建设项目**

建设内容：全区供水及污水前端收集系统建设工程项目，古北口镇集中供水厂改扩建工程，密云水库一级区及库北水源涵养地农村供水工程项目，西田各庄镇西田各庄村供水改造项目，蔡家洼村雨水渠改造提升项目

资金规模及来源：财政资金 20664 万元。

实施主体：各镇政府

进度计划：2023-2024 年。

#### **7. 乡镇 35 千伏变电工程**

建设内容：新建 35 千伏变电站 1 座，新建 35 千伏双回架空线路约 12 公里，保障古北口镇域用电需求。

资金规模及来源：财政资金 3000 万元。

实施主体：古北口镇政府

预期成效：对村内人居环境进行全面整治，夯实富民基础，促进乡村振兴。

进度计划：2023 年-2024 年。

#### **8. 河南寨镇乡村公路建设项目**

建设内容：实施乡村道路改造全长 5.2 公里，包括北金沟屯中路、莲台路、钓鱼台南路、陈各庄东路等。

资金规模及来源：财政资金 750 万元。

实施主体：河南寨镇政府

预期成效：项目实施后，提升了乡村道路，方便了村民出行。

进度计划：2023年-2025年。

### （五）乡村治理能力提升工程

乡村治理能力提升工程主要是从基层党建、产业组织人才建设、乡村智慧治理示范、乡村文化设施供给、乡村基础设施管理运维提升和公共服务完善方面系统提升乡村治理效能。

#### 1. 乡村治理及组织经营人才培育项目

建设内容：开展农村基层党建“1+3”制度体系建设，开展全区村党组织书记集中轮训，结合党建开展合作社、家庭农场经营人才培训。

资金规模及来源：财政资金487.7万元。

实施主体：区委组织部、农业农村局

预期成效：增强全区农村基层党组织的政治功能和组织功能，推增强乡村产业组织能力。

进度计划：2023年-2025年。

#### 2. 河南寨智慧乡村治理平台示范项目

建设内容：（1）搭建“河你在一起”小程序和空间地理智慧感知2个子系统，解决服务群众“最后一米”，构建乡村地理智慧感知数字图景。（2）搭建电子哨兵和安全管家2个子系统，实现村内监控设备实现一网统管、实时监测、智能预警等功能。（3）搭建商户智能管理、建筑安装智慧管家、户籍智能管家3个子系统，实现村内商户、在施建筑安装工程和人口户籍信息数字化、信息化、可视化管理。（4）搭建文旅智能管家子系统，实现村内休闲旅游、精品民宿、乡村酒店、农业园区等优质农业文旅资源数字化、信息化、可视化管理。（5）搭建智慧“三长”智能管理子系统，实现河长制、林长制、田长制“三长”巡查信息化、数字化、智能化管理。”

资金规模及来源：财政资金500万元。

实施主体：河南寨北单家庄股份经济合作社、圣水头村股份经济合作社

预期成效：提升对村庄行政管理，对村内监控、商户、在施工程、人口户籍、民宿、农业园区、河长制、林长制、田长制实施信息化、数字化、智能化管理，为全区智慧乡村治理提供示范。

进度计划：2023年-2024年。

#### 3. 乡村基础设施运维策划管理及公共服务配套项目

建设内容：开展密云水库一级保护区及潮河白河上游主河道网格化管理。开展农村基础设施运行维护项目。借助“百师进百村”智力资源及策划能力，深入挖掘古北口村文化内涵，打造以古御道为主的精品文化旅游产业设施。改造提升

巨各庄镇社区卫生服务中心、河南寨中学和派出所。

资金规模及来源：56777 万元，其中，财政资金 55034 万元，金融及社会资本 1743 万元。

实施主体：各镇政府

预期成效：提高乡村基础设施运维管理能力、资源策划开发能力，提升公共服务配套水平。

进度计划：2023 年-2025 年。

#### **4. 乡村文化服务设施建设项目**

建设内容：古北口镇文体活动中心与村级文化大院维修改造及设备购置，古北口镇示范区建设综合文化室改造提升，古北口历史文化馆建设，北台村群众文化广场及古戏院提升改造，新城子镇遥桥峪村、坡头村文化大院改造，冯家峪镇西口外村文化大院建设，查子沟黄各庄村文化大院提升改造及设备购置，古北口历史文化名镇街区修缮改造及环境整治，古北口镇河西村民族文化街区及文化园建设，古北口红色文化探访线路工程（二期）。

资金规模及来源：7576.79 万元，其中，财政资金 5626.79 万元，金融及社会资本 1950 万元。

实施主体：各镇政府

预期成效：挖掘乡村文化价值，提高密云乡村文化设施供给能力，丰富乡村文化生活。

进度计划：2023 年-2024 年。

#### **5. 乡村精神文明提升（乡情村史博物馆）建设项目**

建设内容：建设村级乡情村史陈列室，展示村子遗留老物件、村子发展变迁史、村子民俗文化等，传承乡村优秀传统文化，留住乡愁，弘扬爱国爱家核心价值观。争取打造千村千样，按照每年 10 个村的进度，挖掘各村的民风民俗、传统手工技艺等独特之处，让美丽乡村散发文化魅力，满足村民精神文化新需求新期待，实现乡村文化振兴。

资金规模及来源：财政资金 220 万元。

实施主体：各镇政府

进度计划：2024 年。

#### **（六）投资估算**

依照《农业项目投资评估》《农业建设项目财务估算和经济评价方法》等，经估算，国家乡村振兴示范县总投资 493475.59 万元，主要用于创建期推进五大工程建设。

表 5-1 密云区国家乡村振兴示范县创建项目投资估算汇总表

序号	项目名称	投资额 (万元)	占比 (%)
一	农业科技支撑及基础提升工程	33498.38	6.79%
二	产业融合发展工程	67105	13.60%
三	绿色生态引领工程	194181.00	39.35%
四	绿色乡村建设示范工程	133129.72	26.98%
五	乡村治理能力提升工程	65561.49	13.29%
	合计 (万元)	493475.59	100.00

### (七) 资金筹措

按照多渠道筹措资金的原则，坚持农业农村优先发展原则，发挥财政资金撬动作用，创新吸引金融和社会资本。密云区国家乡村振兴示范县创建期资金来源具体如下：

表 5-2 国家乡村振兴示范县项目资金筹措汇总表

序号	项目名称	投资额 (万元)	资金来源 (万元)	
			财政资金	金融及社会资金
一	农业基础提升工程	33498.38	25699.24	7799.14
二	产业融合发展工程	67105	9955	57150
三	绿色生态引领工程	194181.00	106014.47	88166.53
四	绿色乡村建设示范工程	133129.72	121406.72	11723
五	乡村治理能力提升工程	65561.49	61868.49	3693
	合计 (万元)	493475.59	324943.92	168531.67

### (八) 效益分析

#### 1. 经济效益

通过乡村产业功能和链条延伸，以果品、蔬菜产业链为重点，改善产业链条各环节生产加工的基础设施条件，提升科技成果转化应用水平，构建智慧农业云平台、农业综合服务中心等共享服务平台，研发创制一批新产品和新技术。完善市场物流体系，提高产品精深加工能力，增加品牌和产品附加值，极大提高产品抗风险和市场竞争力。通过培育专业大户、家庭农场、农民合作社和新型职业农民等新型经营主体，进一步提高农业化和专业化程度。经测算，创建完成进入正常运营后，预估新增收益约为 15 亿元，经济效益显著。到 2025 年，密云区主导产业（果品、蔬菜）总产值可达 24 亿元。其中：大力发展果品、蔬菜两个主导产业，预估新增产值 3 亿元；发展加工物流业，预估新增产值 1.5 亿元；发展服务及其他产业，预估新增产值 1.5 亿元。

#### 2. 社会效益

### （1）吸引全社会关注乡村振兴

通过创建国家乡村振兴示范县，使区域内农业农村基础设施得到显著改善，农业产业布局逐步优化、市场空间得到极大拓展、社会工商资本也将开始关注并进入到农业农村领域、改善农村的人居环境，对农业农村现代化发展起到积极的促进作用，对推动乡村产业振兴、人才振兴、文化振兴、生态振兴和组织振兴，具有非常现实的积极意义，推动乡村振兴快速稳步的发展。

### （2）促进产业集聚发展

通过国家乡村振兴示范县创建，主导产业链条不断延伸，农产品加工、物流、旅游、康养等产业快速发展，一二三产深度融合，快速带动周边区域农业转型升级；主导产业科研创新能力增强，农技农艺农机集成配套，成果转化能力强，实现区域良种全覆盖率。全区每年可向社会提供优质、安全的绿色特色果品、精品蔬菜，满足北京市菜篮子需求。

### （3）引领农户智享农业

通过智慧农业赋能，形成智慧管理中枢，提升管理水平，实现市域农业农村一张图。通过配置专用无人机和物联网智能监测及数据采集，实现水肥一体化智能灌溉、设施环境智能调控等，节省人工，提高生产作业效率。数字化平台的普惠性和包容性可以有效提高农业的社会效益，实现传统农业向现代农业的根本转变。

### （4）全面提高农民收入

国家乡村振兴示范县创建，发展壮大乡村产业，培育一批农业专业合作社、家庭农场等新型经济主体，构建紧密的农企利益链接机制，生产经营主体可带动示范区 80%以上的农户参与特色果品、精品蔬菜产业建设，可促进农民多渠道就业，多类型增收，一二三产业带动就业人数达到 13 万人，2022 年农民人均可支配收入 32278 元，比 2021 年呈稳步增长趋势。

## 3. 生态效益

### （1）农业资源得到有效保护利用

国家乡村振兴示范县建设始终贯彻绿水青山就是金山银山的理念，注重农业生产与资源环境相互协调，通过特色果品、精品蔬菜加工资源化利用建设，有效解决果蔬副产品资源化循环利用。运用智能灌溉技术，采用高效农艺节水方式，减少农田灌溉用水量，节约保护水资源。

### （2）农业面源污染得到有效防治

农业种植过程中普遍应用测土配方施肥技术，大力推广生物农药、高效低毒、低残留农药，有效恢复土壤地力，化肥和农药利用率达到 45%以上，降低对生态环境的污染，改善农业生态环境，生态效益显著。通过病虫害绿色防控、农膜农药包装物回收等措施技术，有利于降低农业废弃物排放，合理保护生物多样性、实



现资源再生和循环利用，控制农业面源污染。

### （3）农产品质量安全得到切实保障

通过农产品质量溯源与追溯系统，实现果蔬农产品可追溯，有效保障农产品品质。坚持把农产品质量安全摆在重要位置，按照“顺向推动”与“逆向监管”相结合的工作方式，全面开展果品、蔬菜农药残留检测，农产品抽样检测合格率达到99%，绿色有机农产品产量达3.26万吨以上。

### （4）实现农业“碳中和”示范先行

以推进国家乡村振兴示范县作为契机，在区域典型村镇、大型种养企业，开展减排、固碳、能源替代等示范，为实现“碳中和村镇、企业”提供科技支撑。通过示范区技术创新、机制体制创新、新能源开发利用等多种手段减少能源消耗，减少碳排放，实现农业生产与生态环境保护双赢。

## 六、支持政策

### （一）强化财政保障力度

出台密云涉农资金整合政策、政策性农业金融保险政策及产业扶持政策，落实《密云区农机购置补贴实施细则》《密云区耕地地力保护补贴实施方案》等补贴政策，建立健全乡村振兴“密云样板”打造财政投入保障机制，确保财政投入与乡村振兴“密云样板”打造任务相适应，充分发挥财政资金对优化供给结构的关键性作用，重点向密云区农业绿色生产、可持续发展、农村人居环境、基本公共服务等重点领域和薄弱环节倾斜。完善农业支持保护制度。通过财政贴息、补助等手段加大对新型经营主体扶持力度，重点支持设施农业棚室改建、先进机械装备采用、民宿改造提升、有机肥施用等，形成多元化支农投入稳定增长格局。多渠道筹措发展资金，密云区加大涉农资金统筹整合力度，提升资金要素保障能力，保障乡村振兴“密云样板”打造任务顺利推进。

### （二）完善用地保障政策

出台《密云区集体经营性建设用地权益指标统筹利用实施主体及组织运行管理办法》《北京市密云区耕地占补平衡指标管理办法（试行）》等政策，保障乡村振兴“密云样板”打造用地指标。在符合密云分区规划和土地用途管制的前提下，加大对乡村振兴“密云样板”打造用地的倾斜支持力度，重点解决水库鱼、特色蜜、环湖粮、山区果、平原菜以及精品民宿产业发展中所需的建设用地指标。创新农村建设用地管理方式。探索市区联动的“点状供地”模式，发展文旅休闲、医疗康养、农业科普、农事体验等产业，拓展土地使用功能。盘活农村闲置宅基地。积极探索入股、出租、合作等方式，按照分区规划要求和用地标准，稳慎利用空闲农房及宅基地打造精品民宿、休闲农业、乡村旅游等农业农村体验活动场所。

### （三）创新金融服务政策

根据《密云区“十四五”时期绿色金融发展规划》《密云区加快发展绿色金融的实施意见》《密云区中小微企业贷款贴息实施方案》《密云区2023农业领域贷款贴息等金融扶持工作的通知》等规划及政策，优先将金融资源配置到密云区主导产业发展、农业生态保护等重点领域，更好满足乡村振兴“密云样板”打造的多样化金融需求。发挥政府引导作用。推行政府和社会资本合作模式，通过“一事一议、以奖代补”等措施引导资金投入乡村公益性项目，撬动社会资本参与乡村振兴“密云样板”打造。发展乡村普惠金融。引导银行业金融机构建立健全普惠金融事业部运营机制，扩大农村商业银行、村镇银行等农村中小金融机构网点覆盖范围。建设政府性融资担保体系。支持各类银行业金融机构推广“政银担”“政银保”“政银企”服务模式，完善保险金融服务体系，开发乡村振兴“密云样板”打造重点项目专项保险产品和服务。

### （四）加强科技支撑政策

落实《密云区推进科技创新发展工作方案》《密云区支持企业发展办法(试行)》等方案政策，强化科技服务体系及科技企业引入培育。利用北京市科研和人才高度集中的优势，与大专院校和科研院所建立长效合作机制，在蔬菜种苗繁育、设施农业机械装备、果品精深加工、废弃物资源化利用、生态修复治理等方面开发一批拥有自主知识产权的重要先进技术和产品，构建“产—学—研—推”一体化发展格局。强化新技术、新品种推广应用。积极探索示范“项目+基地+企业”“科研院所+龙头企业+生产单位”等现代绿色种养技术集成与产业组织模式，在密云区推广数字农业种植、病虫害生物防治、废弃物综合循环利用等高效技术。密云区相关部门全面开展农民技术培训。打造以企业、联盟、合作社等为主体，大专院校、科研单位、技术推广机构等共同参与的技术推广体系，增强种养主体的技术应用能力。

### （五）健全人才引领政策

创新人才引进模式，落实《密云区人才强区战略行动计划（2023—2025年）》，加快保水保生态人才、科技创新人才、绿色高质量发展人才、乡村振兴人才、社会治理人才等队伍建设。充分利用密云区与各大高校及科研院所的现有合作关系，推动合作高校、科研院所、经营公司等各类人才通过项目合作、短期工作、专家服务、技术参股、技术承包等形式参与农业综合开发和乡村建设。建立健全人才评价体系。构建高效的人才薪酬激励和奖励激励机制，对在技术推广、产品推广等方面业绩优异的农业科技人员、农技推广人员等按照规定给予表彰奖励，充分调动盘活已有的“智力资源”。注重完善人才梯队培养。通过密云区科技特派员、密云科技小院以及教授工作站等平台的示范带动作用，引导科技企业和人才定期参加技能培训，不定期组织专家深入乡村、农业企业开展专业的科技指导，开展

相关技术的咨询和培训工作。

## 七、保障措施

### （一）加强组织领导

落实“五级书记”抓乡村振兴工作要求，主要负责同志要亲自部署，靠前指挥，督促落实。成立由区委书记、区长为双组长，区有关部门领导及相关镇主要负责人为成员的乡村振兴示范县创建工作领导小组，全面负责乡村振兴示范县创建工作的组织协调、事宜决策、督查指导、绩效考核，认真抓好宏观指导和政策制定，及时解决创建中出现的各类问题，定期研究部署创建中的重点任务，为示范县创建提供切实组织保障。研究制定《关于加强和改进农村基层党组织建设的指导意见》，编制党支部标准化手册，推广优秀党支部工作法，梳理基层党建实用政策汇编，形成抓基层党建“1+3”制度体系。全面推进村级组织分类提升，坚持抓两头、带中间。

### （二）创新运行机制

密云区坚持“生态优先、保水富民、绿色发展、特色一流”发展之路，建设“五兴乡村”，打造乡村振兴“密云样板”。坚持高位统筹，定期召开区委乡村振兴工作领导小组会和工作专题会，研究、调度乡村振兴工作。完善区领导包乡镇、乡镇班子成员包片、机关干部包村、“两委”干部包网格、党员包户“五包”工作机制，逐级推动责任落实。二是创新帮扶举措。建立1+9+N“组团式帮扶协作”机制，即：1个基层党组织、9个帮扶主体（1家企业、1家科研机构、1名乡村振兴规划师、1个区直单位、1名科级以上干部、1名驻村第一书记、1家社会组织、1家律师事务所、1名志愿者）、N个其他各类社会帮扶主体，统筹各类资源助力集体经济薄弱村发展引导多方协同参与。强化宣传引导。及时梳理总结乡村产业、人才、文化、生态、组织振兴发展经验，推广一批乡村振兴“密云样板”典型案例和发展模式，营造乡村全面振兴发展的良好环境。

### （三）强化监督考核

全面落实乡村振兴“密云样板”打造确定的重大工程、重要事项和重点任务，制定工作时间表、路线图，明确负责人。按年度制定《全面推进乡村振兴重点工作的实施方案》《密云区“三农”工作重点任务分工方案》。强化密云区纪委监委工作职责，专门出台相关监督推进乡村振兴实施方案，加强全区乡村振兴监督管理。创新完善督查方式。将建设成效纳入各级党委、政府及有关部门重点工作督查范畴，推动政策举措落实落地。科学制定考核评估办法。持续纠治形式主义、官僚主义，把群众满意度放在考核评估的重要位置，将考核结果与干部选拔、资金分配、项目安排、评优评先等挂钩。引入目标责任制。逐级分解任务，建立常态化约谈机制，对任务完成好、建设质量高、效果明显、成绩突出的部门给予表彰奖励；对重视不够、投入不增加、措施不落实、质量不达标，目标任务未完成

的单位及时督促整改。

- 附件：
1. 中共北京市密云区国家乡村振兴示范县创建工作领导小组成员名单
  2. 中共北京市密云区国家乡村振兴示范县创建工作专班成员名单
  3. 乡村振兴典型模式
  4. 已制定的乡村振兴支持政策

## 中共北京市密云区国家乡村振兴示范县 创建工作领导小组成员名单

组 长：	区委书记	余卫国
	区委副书记、区长	马新明
副组长：	区委副书记、政法委书记	任武军
	区委常委、宣传部部长	李 健
	区委常委、办公室主任	季荣旺
	区委常委、组织部部长	刘玉民
	分管农业农村工作副区长	马 超
成 员：	区政府办公室主任	魏志刚
	区委组织部分管日常工作的副部长	杨行辉
	区委宣传部分管日常工作的副部长	陈祥庶
	区委统战部分管日常工作的副部长	李海林
	区人大常委会农村办公室主任	田立文
	区政协经济科技委员会主任	王立文
	区发展改革委主任	李東方
	区委农工委书记、区农业农村局局长	任玉文
	区委社会工委书记、区民政局局长	孙绍志
	区委教育工委副书记、区教委主任	杨福军
	区住房城乡建设委主任	王 东
	区城市管理委员会主任	王东利
	区卫生健康委主任	王文平
	区国资委主任	祝 刚
	区科委主任	彭根明
	区财政局局长	吴成刚
	区水务局局长	胡 勇
	区商务局局长	杨光辉
	区文化和旅游局局长	赵志政
	区市场监管局局长	常艳军
	区人力社保局局长	赵双武
	区生态环境局局长	齐 力
	区交通局局长	周忠明

区园林绿化局局长	齐 超
区经济与信息化局局长	张 治
市规划自然资源委密云分局局长	巫鑫瑞
区统计局局长	付小平
北京市交通委员会密云公路分局局长	申进孝
区经管站站长	李阔林
区农业服务中心主任	马士强
密云水库综合执法大队队长	马守新

领导小组下设办公室，办公室设在区农业农村局，办公室主任由主管农业副区长担任，副主任由农业农村局局长担任，各成员单位分管领导、各镇分管农业负责同志为成员。

## 中共北京市密云区国家乡村振兴示范县 创建工作专班成员名单

### 一、专班成员

组 长：区委副书记、区长

副组长：区委副书记、政法委书记  
分管农业农村工作副区长

成 员：区政府办公室主任	魏志刚
区委组织部分管日常工作的副部长	杨行辉
区委宣传部分管日常工作的副部长	陈祥庶
区委统战部分管日常工作的副部长	李海林
人大常委会农村办公室主任	田立文
区政协经济科技委员会主任	王立文
区发展改革委主任	李東方
区委农工委书记、区农业农村局局长	任玉文
区委社会工委书记、区民政局局长	孙绍志
区委教育工委书记、区教委主任	杨福军
区住房城乡建设委主任	王 东
区城市管理委员会主任	王东利
区卫生健康委主任	王文平
区国资委主任	祝 刚
区科委主任	彭根明
区财政局局长	吴成刚
区水务局局长	胡 勇
区商务局局长	杨光辉
区文化和旅游局局长	赵志政
区市场监管局局长	常艳军
区人力社保局局长	赵双武
区生态环境局局长	齐 力
区交通局局长	周忠明
区园林绿化局局长	齐 超
区经济与信息化局局长	张 治
市规划自然资源委密云分局局长	巫鑫瑞

区统计局局长	付小平
北京市交通委员会密云公路分局局长	申进孝
区经管站站长	李阔林
区农业服务中心主任	马士强
密云水库综合执法大队队长	马守新

## 二、专班办公室

领导小组下设办公室，办公室设在区农业农村局，办公室主任由主管农业副区长担任，副主任由农业农村局局长担任，各成员单位分管领导、各镇分管农业负责同志为成员。



附表 1

## 密云区国家乡村振兴示范县重点项目投资表

序号	重点工程/项目名称	资金规模(万元)	资金年度计划(万元)			资金来源(万元)	
			2023年	2024年	2025年	财政资金	金融及社会资本
<b>一</b>	<b>农业科技支撑及基础提升工程</b>	<b>33498.38</b>	<b>22453.34</b>	<b>6994.04</b>	<b>4051</b>	<b>25699.24</b>	<b>7799.14</b>
1	数字农业建设项目	231	100	100	31	231	---
2	良种蛋鸡产业集群建设项目	7567.93	7567.93	---	---	2393	5174.93
3	“科技小院”改造提升项目	192.04	50	142.04	---	192.04	---
4	密云特色农业培优项目	4258.25	2206.25	2052	---	2106	---
5	高标准农田建设项目	9420	4350	3000	2070	9420	---
6	土地整治项目	4252.1	4252.1	---	---	3252.1	---
7	设施蔬菜生产补贴项目	3600	1200	1200	1200	3600	---
8	农业灌溉设施提升项目	1750	500	500	750	1750	---
9	村集体设施温室建设项目	2227.06	2227.06	---	---	1755.1	471.96
<b>二</b>	<b>乡村产业融合发展工程</b>	<b>67105</b>	<b>62897</b>	<b>3351</b>	<b>857</b>	<b>9955</b>	<b>57150</b>
1	密云休闲农业精品游线提升项目	3450	3450	---	---	3450	---
2	密云主题文旅园区建设项目	57760	56650	510	600	3160	54600
3	密云精品民宿建设项目	5100	2550	2550	---	2550	2550
4	产业园电商直播基地项目	112	51	61	---	112	---
5	蔡家洼村休闲观光旅游提升项目	683	196	230	257	683	---
<b>三</b>	<b>绿色生态引领工程</b>	<b>194181</b>	<b>97824.63</b>	<b>57261.45</b>	<b>39094.92</b>	<b>106014.47</b>	<b>88166.53</b>
1	农业绿色防控综合项目	2058.25	1378.25	340	340	2058.25	---

序号	重点工程/项目名称	资金规模(万元)	资金年度计划(万元)			资金来源(万元)	
			2023年	2024年	2025年	财政资金	金融及社会资本
2	小流域生态治理与修复项目	14062.15	14062.15	---	---	14062.15	---
3	密云乡村污水治理项目	171060.6	81384.23	53921.45	35754.92	82894.07	88166.53
4	河南寨镇多彩南山森林步道建设工程	7000	1000	3000	3000	7000	---
<b>四</b>	<b>绿色乡村建设示范工程</b>	<b>133129.72</b>	<b>53913</b>	<b>54883.76</b>	<b>24332.96</b>	<b>121406.72</b>	<b>11723</b>
1	乡村振兴示范村建设项目	9505.76	---	9505.76	---	9505.76	---
2	密云和美乡村试点建设项目	42332.96	12000	20000	10332.96	30609.96	11723
3	密云区传统村落集中连片保护利用示范项目	3000	1489	1511	---	3000	---
4	密云区美丽乡村建设项目	38000	12000	12000	14000	38000	---
5	密云乡村公园建设项目	15877	4500	11377	---	15877	---
6	密云乡村供水工程建设项目	20664	20464	200	---	20664	---
7	乡镇35千伏变电工程	3000	3000	---	---	3000	---
8	河南寨镇乡村公路建设项目	750	460	290	---	750	---
<b>五</b>	<b>乡村治理能力提升工程</b>	<b>65561.49</b>	<b>53705.43</b>	<b>11706.06</b>	<b>150</b>	<b>61868.49</b>	<b>3693</b>
1	乡村治理及组织经营人才培育项目	487.7	187.7	150	150	487.7	---
2	河南寨镇智慧乡村平台示范项目	500	250	250	---	500	---
3	乡村基础设施运维管理策划及公共服务配套项目	56777	45926	10851	---	55034	1743
4	乡村文化服务设施建设项目	7576.79	7341.73	235.06	---	5626.79	1950
5	乡村精神文明提升(乡情村史博物馆)建设项目	220	---	220	---	220	---
	合计	493475.59	290793.40	134196.31	68485.88	324943.92	168531.67

## 北京市密云区创建国家乡村振兴示范县 典型做法及相关政策规划

### （一）河南寨绿色高效设施农业富民模式

河南寨镇有三十多年的蔬菜种植历史，承担了全区 36%的蔬菜种植任务，是密云保障首都“菜篮子”的重要支撑力量。现有各类农业园区 34 个，大棚 2153 栋面积 6724 亩，设施农业保有量占全区总量的 27%。2022 年上半年产销蔬菜 1.58 万吨，产值 1.13 亿元，形成了“套里西红柿”“金沟草莓”等特色产业园。另有 355 栋新型设施大棚已全面开工建设。

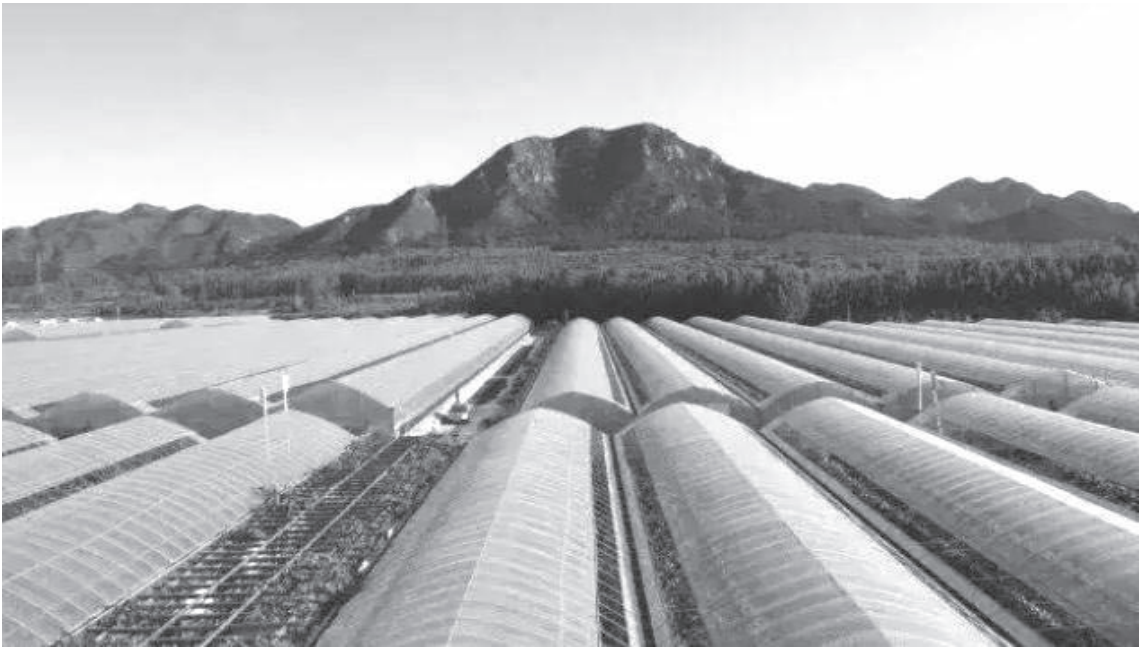
河南寨通过不断完善设施农业产业链条，已经形成了生产方式绿色高效，农业设施集中、电商集群和物流体系成熟，销售体系畅通的设施农业全产业链条，是全区 60%蔬菜的集散地，有效辐射周边产区和销区，流通机制高效、稳定。

除设施农业产业外，不断拓展农业多功能性，促进产业融合发展。根据资源特点，打造圣水头村的南山滑雪场，是后冬奥时代密云区的一张闪亮冰雪运动名片，2021-2022 年雪季吸引游客 58.8 万人次，收入 1.73 亿元，与房车小镇形成互补之势，后续将带动形成全周期、全时段民宿旅游、休闲体育经济带。

大力推广“农业电商+合作社+农户”模式，推进“十百千万”创建工程，区级 10 家千万级电商 6 家集聚于河南寨，2022 年上半年销售额超 5775 万元，持续领跑密云区电商行业，为首都菜篮子保供稳价做出了贡献。深入推进“互联网+农业”，推进重要农产品全产业链大数据建设，实现了从农资供应到农产品生产、流通、终端销售环节全覆盖。

充分发挥区位优势，在促进城乡融合方面，已将镇全部村庄纳入新城规划，实现密云南城开发和生态商务区建设同轨推进，使河南寨镇成为推动密云全区经济社会发展的重要区域。

2021 年，实现年度财政收入 6259 万元，同比增长 29.7%，完成固投 6029 万元，招商引资企业 119 家，农民人均纯收入同比增长 9%；守好 5000 亩三优农田，新增小麦播种 1000 余亩，蔬菜播面和产量突破全区总量 30%，绿色食品认证面积达到全区的 81%，农业电商销售额突破 1.5 亿元；以冰雪运动助推文旅产业，建成并通过验收精品民宿 4 家，接待游客 20.8 万人次，旅游收入 5631 万元，同比增长 21.6%。



河南寨设施农业集中区



圣水村南山滑雪场

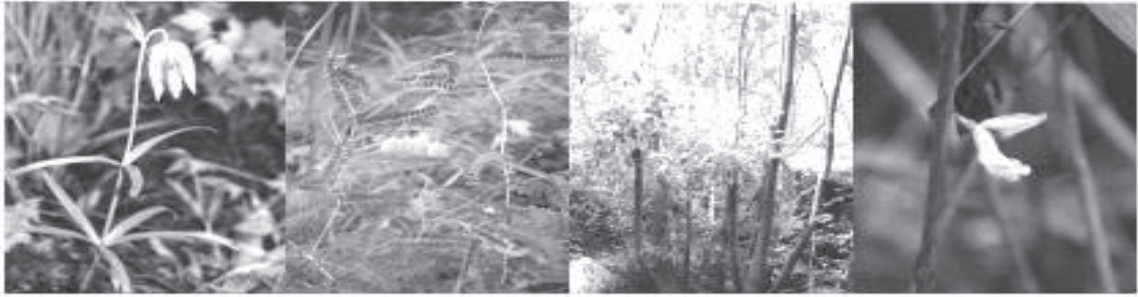
## （二）冯家峪生态特色产业振兴驱动模式

密云区冯家峪镇位于密云区西北部，全镇山场面积 27 万亩，林木覆盖率达 89.1%。丰富的自然资源，为饲养中华蜜蜂提供了优良的蜜源基础。2016 年该镇党委、政府把养蜂列入“十三五规划”。将中蜂养殖确定为冯家峪培育休闲农业、生态农业“1+4”产业中的主导产业。2017 年在一级区冯家峪镇建成中华蜜蜂自然

保护区核心区，也有全国最大的崖壁蜂场，在悬崖上悬挂 600 个蜂箱，保护濒危中华蜂。冯家峪镇将中蜂产业与精准帮扶相结合，采取“合作社+低收入户”的运营模式，精准地投入到本地区低收入户帮扶工作中去。2017 年，冯家峪镇召开低收入户养蜂大会，全镇 59 个低收入户，与北京保峪岭养蜂合作社签订低收入户养蜂脱贫协议书，尝试自力更生实现脱低致富。59 户低收入户产蜜 8100 公斤，户均增收 6800 元。2018 年冯家峪镇又新增 23 个低收入户加入到养蜂行列，平均每周一年的培训让很多初涉养蜂行业的蜂农们迅速成长和成熟。截至目前，冯家峪镇共发展 82 户低收入户进行中华蜜蜂的饲养，同时为他们无偿配发中华蜂蜂群共计 4150 群，合作社提供技术服务，解决新手养蜂出现的“不敢养蜂、不会养蜂、不能养蜂”三不问题，把党和政府的扶贫政策不折不扣落实下去。低收入户所产中蜂蜜，由合作社全部统一收购，并且按照合作社法规定，每年按照成员的交易额进行二次分红。通过养殖中华蜂，冯家峪镇吴天林、刘凤平、彭明军等一批低收入户很快脱了贫，过上了幸福美满生活。与此同时，冯家峪镇采取保护和营造中蜂生存条件对其进行保护性开发，继中华蜜蜂养殖沟传统树桶饲养后，北京保峪岭养蜂专业合作社将保护本土中华蜜蜂野生习性这一特点放在了首位，着重打造适合本地中蜂生存和发展的特色崖壁饲养。为推进中蜂产业科学有序发展，冯家峪镇人民政府制定了《冯家峪镇中蜂产业扶持发展规划》，在区委区政府的政策指导下，计划投资 1534 万元，在全镇 15 个村发展中蜂养殖户到 600 户，中华蜜蜂存栏 3 万群，产蜜 24 万公斤，收入 2400 万元，户均增收 4 万元，建设中蜂产业发展配套用房 90 套，扩大品牌宣传力度，打造“美丽冯家峪，幸福生态谷”，把冯家峪镇建立成国家级中华蜜蜂自然保护区，打造特色示范镇。



“崖壁”中蜂养殖



轮叶贝母、黄芪、水榆花楸、野大豆  
蜂产业发展促进珍稀植物保护

### （三）穆家峪现代农业科技引领型模式

位于穆家峪的极星农业智慧农业科技创新中心是密云区国家现代农业产业园的核心主体单位，在设施农业科技创新、应用以及联农带农方面发挥着重要作用。规划项目总体占地 2866 亩，其中核心区面积约 500 亩，是北京首个拥有世界领先水平现代化设施的农业园区，立足于现代农业生产，主要包括番茄无土栽培、工厂化育苗、生菜水培，并面向市场销售高品质农产品，兼具科普教育、农技培训、会展展示、农业科研、社会大课堂的功能。结合荷兰农业发展的成功经验和我国农业发展的现状，极星农业将以现代农业生产体系为纽带，以现有的设施、技术、人才、资源和销售渠道等优势为基础，以建设密云区国家现代农业产业园为契机，通过一二三产业融合理念构筑集成化产业链，以产学研一体化理念打造高端化产业链，最终建成具备区域示范带动能力的产销基地。以极星农业技术、人才、品牌、市场为依托，带动周边及全区农业生产协同发展；按照规模化种植、标准化生产、商品化处理、品牌化营销、产业化经营的发展要求，建立密云特色蔬菜产销聚集区；同时提高生产和销售这两个维度的发展水平，实现密云农业提档升级和农民的增收致富。



极星农业现代化种植



极星农业现代化园区

#### （四）古北水镇高质量旅游驱动型模式

古北水镇位于北京市密云区古北口镇司马台村，依托司马台长城遗留的历史文化，进行深度发掘，将9平方公里的度假区整体规划为“六区三谷”，分别为老营区、民国街区、水街风情区、卧龙堡民俗文化区、汤河古寨区、民宿餐饮区与后川禅谷、伊甸谷、云峰翠谷。度假区内拥有45万平方米精美的明清及民国风格的山地合院建筑，包含4家主题酒店、10家精品酒店、28家民宿客栈、30余家独立餐厅、50余处商铺和10多个文化展示体验区及完善的配套服务设施。历经几年的发展，古北水镇是集观光游览、休闲度假、商务会展、创意文化等旅游业态为一体，服务与设施一流、参与性和体验性极高的综合性特色休闲国际旅游度假目的地。

古北水镇项目取得了良好经济和社会效益，成为密云旅游业发展的重要引擎之一。一是取得了良好的经济效益。2014年古北水镇共接待游客约100万人次，实现综合收入2亿元。2019年接待游客239.37万人次，综合收入9.5亿元。截至2020年，古北水镇累计接待游客1259.97万人，综合收入43.11亿元，纳税3.6亿元；二是促进了当地就业。古北水镇从业人员共2978人，其中密云区本地员工974人，占比29.9%，河北省员工1081人，占36%，对带动周边劳动力就业起到重要作用，是北京市密云区吸纳城乡就业人数最多、在京津冀地区产业带动性最强的企业之一，对带动周边劳动力就业起到重要作用；三是为古北水镇周边乡村产品提供新平台。通过古北水镇产业融合发展不断深化，密云用有机产品和文化产品的推广与展示不断深入，新城子苹果、穆家峪红香酥梨走进了乌镇互联网大会餐桌；四是对密云东线民俗旅游产生了巨大带动效应。在古北水镇的辐射带动下，

整个司马台雾灵山沟域蓬勃发展。截至 2019 年古北口镇、新城子镇、太师屯镇共发展民俗户 1339 户，较 2014 年增长了 143%；2019 年三个镇民俗户共接待游客 203 万人次，综合收入 16184 万元，较 2014 年也有了大幅度增长。其中，古北口镇司马台新村共发展民俗户 215 户，2017 年人均收入达 6.38 万元，较搬迁前的 2009 年增长了 7 倍，全村步入了快速增收致富之路。



夜月楼台 秋香院宇



古台芳榭 多彩水镇



### （五）党建引领村集体经济的乡村振兴金叵罗模式

密云区溪翁庄镇金叵罗村位于密云水库主坝南侧 1.5 公里处，距密云城区 10 公里，距北京市区约 70 公里，村域面积 7.83 平方公里。村庄三面被浅山环抱，只有西边有一个口子。特殊的地理条件使村里孕育了深厚的次生黄土，自古盛产小米，被形象地称为“金叵罗”。近山不靠山、近水不靠水的金叵罗，被评为全国“一村一品”示范村、中国美丽休闲乡村、全国乡村旅游重点村、密云区乡村振兴示范村。在突出保水政治责任的同时，金叵罗村坚持生态优先，农民主体，以集体经济为基础、农民专业合作社为载体，积极开发乡村新价值为主线，吸引城市创客融入村庄，携手打造“生态农业+精品民宿+自然教育”的新空间，不仅实现了农民收入的多元增长，更激发了乡村内生活力，推动了城乡要素融合。

金叵罗村依托党建引领，夯实本村内的发展基础，凝聚全村并带动周边村民集力探索新产业新业态。同时，着力农业资源保护，做优生态本底，牢固树立节约集约循环利用的资源观，把保护生态环境放在优先位置。金叵罗村还立足对本村集体经济壮大，激发内生动力，充分维护农民利益，使村民拥有“工资+租金+分红”的收入，享受到了发展的果实，成为拥有稳定收入的新农民。

发展壮大农村集体经济是实现乡村振兴的基本保障，也是实现共同富裕的重要途径。2012 年，金叵罗先后成立了樱桃合作社、农业种植合作社和民俗旅游合作社，首批入社社员分别为 218 户、658 户和 192 户。合作社依法将农民闲置的土地、农宅、果园流转过来，共流转农地 1400 余亩，统一管理实现规模经营，农民组织程度明显提高。以村里的浅丘凤凰台、龟山为中心，建立了金樱谷农场——这是全北京市唯一一家由上千村民入股自建的生态农场。多个合作社就像一台发动机，让传统农业种植村成为向都市现代农业发展村迈进。目前合作社解决近百名村民就业，其中 3 人为残疾人。通过发展有机种植、农耕体验、民俗旅游等项目，间接为 400 多名妇女搭建就业平台，金叵罗村也被北京市妇联评为妇女“双学双比”活动示范基地。

### （六）民宿集群赋能乡村振兴的尖岩村模式

尖岩村位于溪翁庄镇，1958 年为修建密云水库，整建制搬迁现址建立新村，村庄整体面积 2280.3 亩。尖岩村传统的民间花会已经有 300 多年的历史，2006 年被评定为北京市市级非物质文化遗产。在村“两委”班子的带领下，该村发展产业、促进就业，在 2018 年底，提前摘掉了“低收入村”的帽子。一是打造栗子宴民俗特色，每年开展栗子小吃、接待礼仪等培训，连续四年举办移民风情文化节活动，不断提高栗子宴影响力，全村实际经营民俗户达到 40 余户。二是推动民宿产业转型升级，投资 200 余万元对村级旅游环境进行提升，借助区农业农村局、文旅局政策，加快普通民俗向精品民宿升级，不断扩基数、出精品、提质量。三是大力发展精品种植，新建设施温室 12 栋，种植原味西红柿等高附加值农产品，

平均每栋年收益 6 万余元，有效带动了村集体和村民增收。

同时，尖岩村还坚持把为农服务放在重要位置。在相关部门和镇党委政府的支持下，新建养老驿站、停车场、公共卫生间、村级文化广场等，最大限度为群众提供便利；深化“接诉即办”工作，在全区率先推行党员街长制，主动入户听取意见建议，第一时间解决群众困难；大力开展群众文化活动，丰富群众文化生活。2017 年，尖岩村被评为全国文明村，尖岩村党支部也多次被评为密云区先进基层党组织。

印象云溪是印象民宿集群的子品牌，项目位于溪翁庄镇尖岩村，拥有 12 处院落，总建筑面积约 4000 平方米，可容纳 150 人住宿就餐，客户定位为中端家庭休闲及公司团建。2020 年，北京市市长陈吉宁在门头沟区调研时提出“要建立完善农村集体经济参与民宿发展和收益分配机制带动农村集体经济与产业发展互相促进民宿产业发展要在‘精’字上做足文章”等指示。受指示精神启发，印象品牌开始了与尖岩村以合作促发展的乡村产业振兴之路，依托“五步走”成功促进了村集体、村民收入增加，显著改善尖岩村人居环境，加速迈向乡村振兴。印象云溪民宿集群采用“企业+村集体+村民”的模式能够充分发挥各方优势，企业依托村集体整合资源能力，缓解前期项目统筹和后期经营管理压力，村集体则拓展了增收渠道。

#### （七）水源保护地科技小院助力美丽乡村的黑山寺模式

黑山寺村隶属于北京市密云区溪翁庄镇，位于镇域西部，距密云城区约 16 公里，地处密云水库下游 3 公里以内。有村民 89 户，189 人，村域面积 7.3 平方公里。生态保护与乡村产业富民之间的矛盾特别突出。通过创新发展科技小院，黑山寺村探索出了：联合国开发计划署在密云水源保护的项目为平台，以科技小院为组织内涵，以绿色循环科技应用为支撑的生态科技“美丽乡村建设综合服务”模式。

该模式实现了生态文明建设优先、美村靓家的“美丽乡村建设”目标，打破以往单一科技为主的推进模式。有力地推动创新农业废弃物循环利用、生态发展体制，实现生态建设与经济发展双赢。农业废弃物再利用，实现变废为宝，发挥有机废弃物资源优势，再生资源产品化生产经营，从而使农业废弃物实现可持续、可循环利用的生态农业模式。通过优选废弃物快速处理模式，按照因地制宜、科学规划、讲求实效原则，达到废弃物资源利用科学化、标准化、基地化，形成绿色循环利用格局。人工湿地可与当地景观相耦合，形成具有很高生态美学和污染物净化的有机结合。农林复合体林下经济的发展，保护林地的前提下，提高土地利用效率，促进农民发展二产、三产。在科普培训中，提高农民素质，让农民有了自我提升的观念和意识，在发展二产、三产过程中提出更多新思路。村民的生活质量得到显著提高，深刻实践了保护绿水青山也要金山银山的道路，实现环境经

济协同双赢。

# 北京科技小院授牌



黑山寺村科技小院授牌



黑山寺村精品民宿

#### （八）市场化企业推动生态循环助力乡村生态振兴模式

北京海华云拓能源研发中心有限公司（简称“海华能源”）成立于2015年，注册地位于北京市密云区西田各庄镇西康各庄村西1000米，经营范围包括环境科学技术研究与试验发展、农业科学研究与试验发展、技术推广等。海华能源根据《畜禽粪便无害化处理技术规范》《畜禽粪便还田技术规范》《畜禽养殖业污染物排放标准》《中华人民共和国固体废物污染环境防治法》和《畜禽规模养殖污染防治条例》，协同国家沼气研究所、北京市农林科学院及北京国环清华环境工程设计研究院，共同探讨有机废弃物处理的循环农业体系，形成了海华能源特有的农业有机废弃物“多分类协同处理”模式，为密云区农业绿色发展提供了坚实的技术保障。

该模式最大的优势在于有机废弃物得到无害化处理及高效资源化利用，有效避免了处理中的二次污染。该企业为乡村农业有机废弃物处理提供了综合解决方案，探索出了“分散就地解决模式为主，相对集中处理模式为辅，点状配套集中规模化处理模式”的“多分类协同处理”模式。该模式将农业有机废弃物转化为有机肥，用于改良土壤及农作物高效肥料，实现了农业有机废弃物长期持续性处理和高效利用。真正做到了农业有机废弃物的减量化，以纯物理方式将废弃物进行好氧发酵，并在农业有机废弃物资源化处理的整个过程中，不会产生新的污染量。此外，在该模式下不仅改良土壤理化结构，改善土壤微生物环境，增加有益微生物量，而且同时实现化肥农药减量，从而保证农产品品质及食品安全。

该模式不仅会实现一定的经济效益，更为重要的是解决了农业有机废弃物传统处理方式所带来的土壤污染、水源污染及大气污染等问题，符合国家发展规划及生态环保要求。同时也实现了农业有机废弃物的高效利用及企业的绿色低碳发展，对推动乡村生态振兴具有重要贡献。

## 附件 4

# 已制定的乡村振兴支持政策

1. 密云区“十四五”时期乡村振兴战略实施规划（2021-2025年）
2. 密云区“十四五”时期城市管理规划（2021-2025）
3. 北京市密云区“十四五”时期生态环境保护规划
4. 北京市密云区人民政府关于印发《密云区推动高质量发展工作方案》的通知
5. 《密云区关于规范引导帐篷露营地发展的意见（试行）》
6. 北京市密云区人民政府关于印发《密云区关于〈落实进一步支持中小微企业应对疫情影响保持平稳发展若干措施〉的实施细则》的通知
7. 北京市密云区人民政府关于印发《密云区支持乡村旅游发展贷款财政贴息实施办法》的通知
8. 北京市密云区人民政府关于印发《加强密云水库水源保护促进农民保水就业推进网格化管理的实施意见（2021.7—2024.6）》的通知
9. 北京市密云区人民政府关于印发《加强密云水库水源保护促进农民保水就业推进网格化管理的实施意见（2021.7—2024.6）》的通知
10. 北京市密云区人民政府关于印发《密云区特色文化旅游休闲产业高质量发展实施意见》的通知
11. 密云区促进文化和旅游产业发展的支持办法（试行）（密政发〔2020〕45号）
12. 北京市密云区人民政府关于印发《密云区“村地区管”管理办法（试行）》的通知
13. 北京市密云区人民政府关于印发《进一步健全完善农村人居环境长效管护机制实施方案》的通知
14. 促进农业电子商务发展资金支持办法（试行）（密政发〔2021〕32号）（密政发〔2017〕68号）
15. 北京市密云区人民政府关于印发《北京市密云区人民政府工作规则》的通知
16. 北京市密云区人民政府关于印发《北京市密云区耕地占补平衡指标管理办法（试行）》的通知
17. 北京市密云区人民政府关于《公布征收农用地区片综合地价比例》的通知
18. 北京市密云区人民政府关于《公布第六批区级非物质文化遗产代表性项目名录》的通知

19. 北京市密云区人民政府办公室关于印发《密云区美丽乡村建设实施方案》的通知
20. 北京市密云区人民政府办公室关于印发《密云区创建塑料污染治理规范化示范区工作方案》的通知
21. 中共北京市密云区委人才工作领导小组关于印发《密云区人才强区战略行动计划（2023—2025年）》的通知
22. 中共北京市密云区委农村工作委员会《2023年抓党建促乡村振兴工作要点》
23. 北京市密云区乡村人才振兴领域战略实施方案
24. 密云区人力资源和社会保障局关于转发北京市就业工作领导小组办公室关于印发《稳就业专项行动实施方案》的通知
25. 密云区农业服务中心 密云区财政局关于印发《2021—2023年密云区农机购置补贴实施细则》的通知
26. 密云区支持企业发展办法(试行)
27. 北京市密云区高标准农田建设规划（2021-2030年）

# 北京市密云区人民政府 关于人事任免事项的通知

密政发〔2023〕51号

各镇人民政府，街道（地区）办事处，区政府各委、办、局，各区属机构：  
经2023年11月30日北京市密云区第三届人大常委会第十六次会议决定：  
任命晁怀新为区体育局局长；  
免去许宝生区体育局局长职务。  
任命郭保林为区水务局局长；  
免去胡勇区水务局局长职务。

北京市密云区人民政府  
2023年12月4日

# 北京市密云区人民政府 关于人事任免事项的通知

密政发〔2023〕52号

各镇人民政府，街道（地区）办事处，区政府各委、办、局，各区属机构：  
经第64次区政府常务会议研究决定：  
免去高志刚同志区政府办公室副主任职务。  
纪海明同志提名为北京市燕安保障性住房建设投资有限公司总经理人选。

北京市密云区人民政府  
2023年11月29日