

北京市密云区人民政府公报

2022年9月30日第3期（总第87期）北京市密云区政务服务中心主办

目 录

北京市密云区人民政府关于印发《北京市密云区突发事件总体应急预案（2022修订）》的通知 （密政发〔2022〕32号）	01
北京市密云区人民政府关于人事任免事项的通知 （密政发〔2022〕35号）	31
北京市密云区人民政府关于印发《密三路（潮河右堤路-东白岩）扩建工程拆迁实施方案》的通知 （密政发〔2022〕36号）	32

北京市密云区人民政府 关于印发《北京市密云区突发事件总体应急预案（2022 修订）》的通知

密政发〔2022〕32 号

各乡镇人民政府，地区、街道办事处，区政府各委、办、局，各区属机构：

经区政府同意，现将《北京市密云区突发事件总体应急预案（2022 修订）》印发给你们，请结合实际，认真贯彻落实。

北京市密云区人民政府
2022 年 7 月 15 日

北京市密云区突发事件总体应急预案 （2022 年修订）

目 录

- 1 总 则
 - 1.1 目的与意义
 - 1.2 适用范围
 - 1.3 工作原则
 - 1.4 突发事件分类分级
 - 1.5 应急预案体系
- 2 组织机构与职责
 - 2.1 领导机构
 - 2.2 工作机构
 - 2.3 专项指挥机构
 - 2.4 基层应急机构
 - 2.5 重大活动应急机构
- 3 监测与预警
 - 3.1 监测与风险管控

- 3.2 预警
- 3.3 监测与预警支持系统
- 4 应急处置与救援**
 - 4.1 信息报送
 - 4.2 先期处置与公众响应
 - 4.3 分级响应
 - 4.4 现场指挥部
 - 4.5 处置措施
 - 4.6 社会动员
 - 4.7 信息发布和舆论引导
 - 4.8 应急结束
- 5 恢复与重建**
 - 5.1 善后处置
 - 5.2 社会救助与抚恤
 - 5.3 保险
 - 5.4 调查与评估
 - 5.5 监督检查问责与奖惩
- 6 应急保障**
 - 6.1 应急队伍保障
 - 6.2 指挥系统技术保障
 - 6.3 交通运输保障
 - 6.4 物资装备保障
 - 6.5 医疗卫生保障
 - 6.6 治安保障
 - 6.7 应急避难场所保障
 - 6.8 资金保障
 - 6.9 法制保障
 - 6.10 人员防护保障
- 7 预案管理**
 - 7.1 制订与备案
 - 7.2 应急演练
 - 7.3 宣传与培训
- 8 附则与附件**
 - 8.1 名词术语、缩写语的说明
 - 8.2 本预案说明
 - 8.3 区级专项应急预案目录
 - 8.4 北京市密云区突发事件应急委员会组织体系框架

1 总 则

以习近平新时代中国特色社会主义思想为指导,依据《中华人民共和国突发事件应对法》《国家突发事件总体应急预案》《北京市实施〈中华人民共和国突发事件应对法〉办法》《北京市突发事件总体应急预案(2021年修订)》《中国共产党北京市密云区委员会工作规则》《北京市密云区人民政府工作规则》等有关法律、法规、规章和文件,以及本区突发事件应对工作实际,制定本预案。

1.1 目的与意义

1.1.1 密云区位于北京市东北部、燕山山脉南麓、华北大平原北缘,是平原与山区交接地带,地质构造十分复杂。密云区域面积2229.45平方公里,是北京市面积最大的区。首都重要饮用水源——密云水库坐落在区域中央,保护首都饮用水源安全,是密云人民神圣的使命。

1.1.2 密云属暖温带半湿润半干旱大陆性季风气候,地处Ⅷ度高地地震烈度地区,受多种气象灾害影响,存在诸多产生突发事件的自然条件;密云城乡经济发展不平衡,城区人口密集,经济、社会活动集中,城乡结合部流动人口多,存在诸多产生突发事件的社会因素。

1.1.3 制定本预案,对于积极防范化解重大安全风险,提升突发事件应急处置水平,维护全区安全和社会稳定,保护人民群众生命财产安全,推进城市治理体系和治理能力现代化,为建设美丽北京、谱写现代化建设密云篇章营造安全稳定的社会环境具有重大意义。

1.2 适用范围

本预案是密云区应对各类突发事件的总纲,用于指导预防和处置发生在密云区行政区域内,或发生在其他地区涉及密云区有关机构、单位或人员,应由密云区处置或参与处置的各类突发事件。

本预案所称突发事件是指突然发生,造成或可能造成严重社会危害,需要采取应急处置措施予以应对的自然灾害、事故灾难、公共卫生事件和社会安全事件。

1.3 工作原则

坚持人民至上、生命至上。深入贯彻落实习近平总书记关于应急管理和防灾减灾救灾重要论述精神,坚持总体国家安全观,坚持以人民为中心,强化首都意识,坚决扛起全力防范化解重大安全风险的政治责任和社会责任,最大程度减轻突发事件的危害,不断增强人民群众的获得感、幸福感、安全感。

坚持党委领导、统分结合。在区委统一领导下,北京市密云区突发事件应急委员会(以下简称区应急委)、区委应对突发公共卫生事件领导机构、区委平安密云建设领导小组等领导指挥机构统筹负责,各行业(领域)部门、各乡镇(街道)持续完善分类管理、源头防控的突发事件风险防范和应对职责体系,形成“党委领导、政府主导,部门联动、条块结合,专业处置、社会参与”的工作格局。

坚持分级负责、属地为主。建立区、乡镇(街道)两级突发事件应急指挥体系。区级统筹指导、靠前指挥,协调调度资源开展应对;镇街履行属地责任,及

时启动应急响应，全面负责本区域突发事件组织应对工作。注重组织动员社会力量广泛参与，形成工作合力。健全完善部门之间、条块之间、各类力量之间的协调联动机制。

坚持区域协同、联防联控。健全完善与毗邻区县的应急协调联动机制，强化与市有关部门、驻密部队的联防联控，加强信息沟通、政策协调和资源共享。推动京津冀地区应急合作，联合开展应急演练，实现信息共享、应急资源合作、重大应急策略和措施联动。

坚持依法规范、科技支撑。健全应急管理配套法规、规章与制度，推进突发事件应对工作规范化、制度化、法治化建设。立足首都科技创新优势，加强应急管理科学研究和技术开发，充分发挥专家队伍和专业人员作用，提高突发事件应对的科学化、专业化、智能化、精细化水平。

1.4 突发事件分类分级

1.4.1 本区突发事件主要包括以下类别：

(1) 自然灾害。主要包括水旱灾害、气象灾害、地震灾害、地质灾害、生物灾害和森林火灾等。

(2) 事故灾难。主要包括工矿商贸等企业的各类安全事故、火灾事故、交通运输事故、公共设施和设备事故、环境污染和生态破坏事件等。

(3) 公共卫生事件。主要包括传染病疫情、群体性不明原因疾病、食品安全和职业危害、动物疫情、其他严重影响公众健康和生命安全的事件等。

(4) 社会安全事件。主要包括恐怖袭击事件、刑事案件、经济安全事件、涉外突发事件、群体性事件等。

1.4.2 除法律、法规、规章另有规定外，依据突发事件可能造成的危害程度、波及范围、影响力大小、人员及财产损失等情况，由高到低划分为特别重大、重大、较大、一般4个级别。具体事件等级标准依照相应国家级、市级专项应急预案和国家级、市级部门应急预案执行。

1.5 应急预案体系

本区应急预案体系按区、乡镇（街道）、村（社区）三级管理，按照制定主体划分为政府及其部门应急预案、单位和基层组织应急预案两大类。政府及其部门应急预案由总体应急预案、专项应急预案、部门应急预案、应急保障预案、巨灾应急预案，以及为应急预案提供支撑的应急工作手册、事件应对行动方案等组成。

2 组织机构与职责

2.1 领导机构

2.1.1 在区委统一领导下，区应急委组织指挥全区突发事件日常应对工作，统一指挥处置一般、较大自然灾害和事故灾难。区委应对突发公共卫生事件领导机构统一指挥处置一般、较大突发公共卫生事件。区委平安密云建设领导小组统一指挥处置一般、较大社会安全事件。对于重大、特别重大且影响全区社会稳定

的突发事件，相关处置工作由区委统一领导。（区应急委组织体系图见 8.4）

2.1.2 区应急委由主任、副主任、委员等领导成员，以及秘书长、副秘书长和其他组成人员组成。

主任由区长担任，副主任由区委负责政法工作的常委和常务副区长担任，委员由区委区政府相关区领导、区委宣传部部长、区委办公室主任、区政府办公室主任和区武装部主要负责同志担任。

秘书长由区政府办公室主任兼任，副秘书长分别由区委政法委分管日常工作的副书记、区委宣传部常务副部长和区政府办公室相关副主任、区应急局主要负责同志兼任。

组成部门包括区各突发事件专项应急指挥部（以下简称专项指挥部）办公室、区相关部门和有关单位。

2.1.3 区应急委主要职责：

（1）研究制定全区应对突发事件重大决策和指导意见；

（2）审定区突发事件总体应急预案；

（3）组织指挥全区突发事件日常应对工作，统一指挥处置一般、较大自然灾害和事故灾难；负责本区特别重大、重大事件的先期处置和善后工作；

（4）在应对突发事件工作中提请区委、区政府向市委、市政府报告及请示相关事项，协调与市级有关部门、驻密部队及毗邻区县等单位的关系；

（5）指导各乡镇政府、街道（地区）办事处和区各专项指挥部、相关部门和有关单位开展一般突发事件的处置工作；领导各乡镇政府、街道（地区）办事处和区各专项指挥部、相关部门和有关单位开展较大突发事件的相关应对工作；

（6）分析总结全区年度应对突发事件工作。

2.1.4 区委应对突发公共卫生事件领导机构、区委平安密云建设领导小组等领导指挥机构，以及密云地区应急协调联动机制的组成与职责，依照相关规定执行。

2.2 工作机构

2.2.1 区应急委办公室（以下简称区应急办）设在区应急局，承担区应急委的具体工作。根据区应急委的决定，负责规划、组织、协调、指导、检查本区突发事件应对工作及应急管理的预案、体制、机制、法制建设。

2.2.2 区应急指挥中心是区应急委的指挥平台。区应急委备份指挥平台设在区人防办。

2.3 专项指挥机构

2.3.1 区应急委设专项指挥部，包括区防汛抗旱应急指挥部、区森林防灭火应急指挥部、区生产安全事故应急指挥部、区群体性事件应急指挥部、区消防救援应急指挥部、区涉外突发事件应急指挥部、区网络与信息安全应急指挥部、区城市公共设施事故应急指挥部、区电力事故应急指挥部、区人防工程事故应急指挥部、区地震应急指挥部、区食品药品安全应急指挥部、区交通安全应急指挥部、

区反恐和刑事案件应急指挥部、区建筑工程事故应急指挥部、区通信保障应急指挥部、区突发公共卫生事件应急指挥部、区空气重污染应急指挥部、区重大动植物疫情应急指挥部。

区专项指挥部总指挥由分管区领导担任。

2.3.2 专项指挥部主要职责：

- (1) 贯彻落实相关突发事件应对法律、法规、规章；
- (2) 研究制定本区应对相关突发事件的政策措施和指导意见；
- (3) 负责具体指挥本区相关较大、一般突发事件应急处置工作，依法指挥、协调或协助各乡镇政府、街道（地区）办事处开展相关突发事件先期处置、善后处置和后勤保障工作；
- (4) 分析总结本区相关突发事件应对工作，制定工作规划和年度工作计划；
- (5) 负责本指挥部所属应急救援队伍、应急物资保障的建设和管理等工作；
- (6) 承担区应急委交办的其他任务。

2.3.3 除以上专项指挥部外，如发生其他突发事件，由分管区领导和区委、区政府办公室分管副主任及相关主责单位主要负责同志成立临时应急指挥部，负责开展应对工作。

2.3.4 区各专项指挥部办公室设在区相关部门，作为专项指挥部的日常工作机构，负责组织落实本指挥部决定，协调和调动成员单位开展应对工作。

2.3.5 区相关部门分别按照各自职责和业务范围，在区应急委领导下，负责相关突发事件的预防和应对工作。

2.3.6 突发事件处置分工

各类突发事件的牵头应对部门为处置主责部门（具体见下表），专项应急预案规定的参与或保障部门为处置协作部门。

序号	突发事件	处置主责部门
自然灾害类		
1	水灾	区应急局、区水务局
2	旱灾	区应急局、区水务局
3	森林火灾	区应急局、区园林绿化局
4	地震灾害	区应急局、区地震局
5	突发地质灾害（崩塌、滑坡、泥石流、地面塌陷等）	区应急局、规划和自然资源委员会密云分局
6	气象灾害（暴雨、冰雪、雾霾、大风、沙尘暴、雷电、冰雹、高温等）	区应急局、区气象局、区园林绿化局、区城市管理委等单位
7	农业植物疫情	区农业服务中心
8	农业领域外来生物入侵	区农业农村局、区农业服务中心
9	突发林木有害生物事件	区园林绿化局
事故灾难类		
10	危险化学品事故	区应急局

序号	突发事件	处置主责部门
11	矿山事故	区应急局
12	建设工程施工突发事故	区住房城乡建设委
13	火灾事故	区消防救援支队
14	道路交通事故	区公安交通支队
15	公共电汽车运营突发事件	区交通局
16	道路突发事件	区公路分局、区城市管理委等单位
17	桥梁突发事件	区公路分局、区水务局等单位
18	电力突发事件	区城市管理委
19	燃气事故	区城市管理委
20	供热事故	区城市管理委
21	地下管线突发事件	区城市管理委
22	供水突发事件	区水务局
23	排水突发事件	区水务局
24	通信网络突发事件 (公网、专网、无线电)	区经济和信息化局
25	信息安全事件	区委网信办
26	人防工程事故	区人防办
27	特种设备事故	区市场监管局
28	重污染天气	区生态环境局
29	突发环境事件	区生态环境局
30	民用航空器空难事件	区消防救援支队
公共卫生类		
32	重大传染病疫情 (鼠疫、炭疽、霍乱、非典型肺炎、新冠肺炎、流感等)	区卫生健康委
33	群体性不明原因疾病	区卫生健康委
34	职业中毒事件	区卫生健康委
35	食品安全事件	区市场监管局
36	重大动物疫情 (高致病性禽流感、口蹄疫等)	区农业农村局
37	药品安全事件	区市场监管局
38	疫苗安全事件	区市场监管局
社会安全类		
39	上访、聚集等群体性事件	区委政法委
40	恐怖袭击事件	区公安分局
41	刑事案件	区公安分局
42	生活必需品供给事件	区商务局
43	粮食供给事件	区商务局
44	能源资源供给事件	区城市管理委
45	金融突发事件	区发改委
46	涉外突发事件	区政府外事办
47	民族宗教群体性事件	区委统战部、区委政法委
48	影响校园安全稳定事件	区委教工委、区教委、区委政法委
49	新闻舆论事件	区委宣传部
50	旅游突发事件	区文化和旅游局

2.3.7 处置主责部门应根据实际情况设立或确定应急管理机构，配备专职工作人员；处置协作部门可根据实际情况设立或确定应急管理机构。

2.4 基层应急机构

乡镇政府（地区、街道办事处）是应急治理基本单元，应确定应急管理机构，配备专职工作人员，统筹协调相关部门和单位开展风险排查，组建基层应急队伍，具体组织实施本地区各类突发事件应对工作。村（居）民委员会等群众自治组织应明确突发事件应对工作责任人，依法协助政府及有关部门做好突发事件应对工作。其他基层组织和单位在乡镇政府（街道、地区办事处）指导下开展应急管理工作。

2.5 重大活动应急机构

2.5.1 重大活动主办或承办机构应依托活动组织体系，明确或设立应急机构，建立突发事件应对工作机制，统筹协调相关部门、有关单位做好重大活动应急服务保障，指挥处置与重大活动直接相关的突发事件。

2.5.2 区相关部门、乡镇（街道）按照常态工作体制，统筹做好重大活动期间交通、通信、供水、排水、电力、燃气、热力等城市运行保障，以及社会面突发事件的指挥处置工作。

2.5.3 重大活动应急机构应与区相关部门、乡镇（街道）应急机构建立信息互通和协同联动机制，根据需要协调区、乡镇（街道）相关应急机构提供支援。

3 监测与预警

3.1 监测与风险管控

3.1.1 本区建立突发事件风险管理体系和危险源、危险区域管理制度，健全安全隐患排查整改工作机制，实行分类分级管理和动态监控。区应急办牵头建立风险防控检查督办、信息共享和公共安全形势分析机制。各乡镇政府、街道（地区）办事处和区各专项指挥部办公室、相关部门和有关单位加强对重要基础设施的安全监督检查。

3.1.2 各乡镇政府、街道（地区）办事处和区各专项指挥部办公室、相关部门和有关单位建立健全风险防控和监测体系，完善监测制度，规范监测信息获取、报送、分析、发布的格式和程序；建立健全各行业（领域）基础信息数据库，完善监测网络，配备必要的设备设施，明确专职或兼职人员，对可能发生的突发事件进行监测。

3.1.3 区应急办和区各专项指挥部办公室、区相关部门和有关单位负责组织各类风险监测信息的汇总、分析和处理；定期组织综合风险评估与风险形势分析，组织召开公共安全形势分析会议，研判突发事件应对的总体形势，提出防范措施建议。

3.1.4 各乡镇政府、街道（地区）办事处和区各专项指挥部办公室、相关部门和有关单位应根据各自职责分工，及时汇总、分析、处理本辖区、本行业（领域）风险监测信息，并负责收集、整理和研究发生在市内或周边省市可能对本区

造成重大影响的风险和突发事件信息，预测可能发生的情况，及时报区应急办，并通报区相关部门。

3.1.5 区公安分局指挥处、区消防支队指挥中心和区城市管理指挥中心负责受理、分析公民、法人或其他组织反映的各类信息，对于可能发生各类突发事件的，应及时通报给各相关单位。供水、排水、电力、燃气、热力等城市运行保障企业应充分发挥信息收集主渠道作用，第一时间收集并向区委办、区政府办、区应急办和区相关部门报送突发事件、城市运行信息，以及涉及安全稳定等方面的敏感信息。

3.1.6 区相关部门和宣传、网信、公安网监等部门建立突发事件舆情快速收集研判机制，及时收集媒体对本区突发事件和有关敏感问题的报道，密切跟踪舆情动态，并向区应急办通报相关情况。

3.1.7 对于涉密信息，负责收集数据的部门应遵守相关规定，做好保密工作。

3.2 预警

3.2.1 本区建立健全突发事件预警制度。区应急办负责全区突发事件预警工作的监督和综合管理，区各专项指挥部办公室、相关部门负责相关类别突发事件预警工作。区突发事件预警信息发布中心负责本区各类突发事件预警信息的统一发布工作。

3.2.2 可以预警的突发事件预警级别，按照突发事件发生的紧急程度、发展势态和可能造成的危害程度分为一级、二级、三级和四级，分别用红色、橙色、黄色和蓝色标示，一级为最高级别。预警级别划分按国家标准执行，国家尚未制定预警级别划分标准的，参照市级部门相关规定执行。

3.2.3 预警发布和解除

(1) 蓝色、黄色预警信息由区相关专项指挥部办公室、区相关部门负责发布和解除，并报区应急办备案。橙色、红色预警由区相关专项指挥部办公室、区相关部门向区政府提出预警建议，其中橙色预警报分管区领导审批、红色预警报区应急委主任审批，批准后由区应急办或授权区相关专项指挥部办公室、区相关部门发布和解除，同时报市应急办和市相关部门备案。

(2) 对于需要向公众发布的预警信息，由区相关专项指挥部办公室、区相关部门履行审批程序，并由区突发事件预警信息发布中心按规定统一对外发布。对于仅在行业（领域）内部发布的警示性信息，可由行业（领域）主管部门或单位在本系统、本单位及可能受影响范围内自行发布。其他组织和个人不得擅自对外发布预警信息。

(3) 国家相关法律、法规或规范性文件另有规定的，依照其规定执行。

3.2.4 预警信息包括突发事件的类别、预警级别、起始时间、预计持续时间、可能影响范围、警示事项、应采取的措施和发布单位、发布时间等。

3.2.5 预警响应

(1) 发布蓝色、黄色预警后，各乡镇政府、街道（地区）办事处和区相关专

项指挥部办公室、相关部门应依据相关应急预案立即做出响应，采取以下措施：

责令有关部门、专业机构、监测网点和负有信息报告职责的人员及时收集、报告有关信息，向社会公布反映突发事件信息的渠道，加强对突发事件发生、发展情况的监测、预报和预警工作；

组织有关部门和机构、专业技术人员、专家学者随时对突发事件信息进行分析评估，预测发生突发事件可能性的大小、影响范围和可能发生的突发事件的级别；

及时向社会发布与公众有关的突发事件预测信息和分析评估结果，并对相关信息的报道工作进行管理；

及时按照有关规定向社会发布可能受到突发事件危害的警告，宣传避免、减轻危害的常识，公布咨询电话。

(2) 发布橙色、红色预警后，各乡镇政府、街道（地区）办事处和区相关专项指挥部办公室、相关部门在采取蓝色、黄色预警响应措施的基础上，还应当针对即将发生的突发事件的特点和可能造成的危害，采取下列一项或多项措施：

责令应急队伍和应急指挥人员、负有特定职责的人员进入待命状态，并动员后备人员做好参加应急处置与救援工作的准备；

调集应急救援所需物资、设备、工具，准备应急设施和避难场所，并确保随时可以投入正常使用；

加强对重点单位、重要部位和重要基础设施的安全保卫，维护社会治安秩序；采取必要措施，确保交通、通信、供水、排水、电力、燃气、热力等公共设施的安全和正常运行；

及时向社会发布有关采取特定措施避免或减轻危害的建议、劝告；

转移、疏散或撤离易受突发事件危害的人员并予以妥善安置，转移重要财产；

关闭或限制使用易受突发事件危害的场所，控制或限制容易导致危害扩大的公共场所的活动；

法律、法规、规章规定的其他必要的防范性、保护性措施。

3.2.6 区应急办可依据突发事件的发展、变化情况和影响程度，调整区相关专项指挥部办公室、区相关部门或各乡镇政府、街道（地区）办事处提出的预警建议级别，并报请区应急委领导批准，同时报市应急办和市相关专项指挥部办公室、市相关部门备案。

预警信息发布单位要密切关注事件进展情况，依据事态变化情况和专家顾问组建议，按程序适时调整预警级别，并及时通报相关部门。

3.2.7 当确定突发事件不可能发生或危险已经解除时，原预警发布单位应立即宣布解除预警，并通报相关部门。

3.2.8 预警信息的发布、调整和解除可通过广播、电视、报刊、手机短信、手机客户端、微博、微信、网站、融媒体中心、电子显示屏、应急广播、警报器或组织人员逐户通知等方式进行，对老、幼、病、残、孕等群体，以及学校、医

院、旅游景点、交通枢纽等特殊场所和警报盲区、偏远地区应当采取有针对性的公告方式。

3.3 监测与预警支持系统

3.3.1 区相关部门和气象、生态环境、金融、文化和旅游、商务、园林、规划、水务、地震等部门应充分利用现代化的监测手段，强化数字化监测基础设施和专业预警预报信息系统建设。

3.3.2 区应急办会同区各专项指挥部办公室、相关部门和有关单位，建立健全全区综合风险管理信息系统，逐步实现跨地区、跨行业（领域）的风险综合监测与突发事件预警。区相关部门、有关单位和各乡镇政府、街道（地区）办事处应建立专业和风险管理信息系统，提高风险早期识别和预报预警能力。完善区级预警信息发布平台建设。

4 应急处置与救援

4.1 信息报送

4.1.1 区应急办、区各专项指挥部办公室、相关部门、有关单位和各乡镇政府、街道（地区）办事处，应按照有关规定及时上报各类突发事件信息和其他相关信息。

信息报送应贯穿于突发事件的预防与应急准备、监测与预警、应急处置与救援、事后恢复与重建等应对活动的全过程。

4.1.2 有关部门、专业机构、监测网点和负有信息报告职责的灾害信息员、专职安全员、城市协管员、群测群防员、气象信息员、生态林管护员等人员要结合作业职责，及时向所属部门报告突发事件信息，并参与先期处置。

4.1.3 获悉突发事件信息的公民、法人或其他组织，应立即向事发地政府、有关主管部门或指定的专业机构报告。

4.1.4 对于能够判定为一般及以上突发事件等级的，事件本身比较敏感或发生在重点地区、特殊时期的，可能产生较大影响的突发事件或突出情况信息，区相关专项指挥部办公室、相关部门和有关单位及事发地政府要立即向区委办、区政府办和区应急办报告，同时通报区委宣传部、区委网信办等部门，详细信息最迟不得晚于事件发生后1小时报送。

4.1.5 对于暂时无法判明等级的突发事件，应迅速核实，最迟不晚于接报后20分钟向区委办、区政府办和区应急办报告。对于仍在处置过程中的重大、特别重大突发事件，每30分钟续报人员伤亡、处置进展和发展趋势等信息，直到应急处置结束。

4.1.6 对于涉及到港澳驻区机构、港澳台人员，外国在区机构、人员或赴外（港澳）人员的突发事件，区应急办应同时通报区台办、区政府外事办。

4.1.7 对于接报的较大及以上突发事件信息，区委办、区政府办、区应急办和区级处置主责部门分别按规定同时向市委办公厅、市政府办公厅、市应急办和市相关部门报告。

4.1.8 区各专项指挥部办公室、相关部门、有关单位向市级相关部门报送突发事件信息时，为确保信息全面、准确，须经区领导审核同意后再行上报。

4.1.9 上报突发事件信息的内容应包括：时间、地点、信息来源、事件性质、危害程度、事件发展趋势、已采取的措施等。

4.1.10 区应急办会同区相关部门和有关单位建立健全突发事件信息系统，汇集、储存、分析、传输有关突发事件的信息，并逐步实现与市相关部门突发事件信息系统的互联互通。

4.2 先期处置与公众响应

4.2.1 突发事件发生后，事发单位和相关基层组织、社会组织等应立即开展先期处置。事发单位要立即组织本单位应急队伍和工作人员科学营救受害人员，疏散、撤离、安置受到威胁的人员；采取其他防止危害扩大的必要措施；做好专业应急救援队伍的引导；向所在地政府及有关部门、单位报告。对因本单位问题引发的或主体是本单位人员的社会安全事件，要迅速派出负责人赶赴现场开展劝解、疏导工作。

4.2.2 区公安、公安交通管理、消防救援、卫生健康、应急、宣传及处置主管部门应按照职责，迅速调动有关专业应急力量赶赴现场，掌握现场态势，控制事态发展，减少人员伤亡和经济损失。

4.2.3 乡镇政府、街道（地区）办事处要第一时间组织群众转移疏散，采取措施控制事态发展，做好专业应急力量引导等工作，及时向区委、区政府报告事件情况。

4.2.4 村（居）民委员会和其他组织要按照属地政府的决定、命令进行宣传动员，组织群众开展自救和互救，协助维护社会秩序。

4.2.5 突发事件应对期间，受影响的公民、法人和其他组织应及时开展自救互救，并采取必要措施防止危害扩大；及时向区政府有关部门和机构报告安全隐患和受灾情况；服从救援抢险部门、乡镇政府、街道（地区）办事处的指挥和安排，配合做好应急处置与救援工作。

4.3 分级响应

突发事件发生后，在先期处置的基础上，由相关责任主体按照基本应急响应程序，启动相关应急预案的响应措施进行处置。

4.3.1 分级响应原则

本区应急响应一般由高到低分为三级：一级、二级、三级。各类突发事件应急响应的具体分级标准，依照相关区级应急预案规定执行。

区相关部门，乡镇政府、街道（地区）办事处、基层组织和单位等责任主体按照基本响应程序，启动相关应急预案的响应措施进行处置。当超出责任主体自身处置能力时，及时向上一级应急指挥机构提出请求，由上一级指挥机构提供支援或启动更高级别响应。

对于事件本身比较敏感，或发生在重点地区或重大活动举办、重要会议召开

等时期的，可适当提高响应级别。应急响应启动后，可视突发事件态势发展情况及时调整响应级别。

4.3.2 三级响应

初判突发事件不会造成人员伤亡，或事态比较简单、危害或威胁范围较小时，由属地政府启动响应，主要领导、分管领导迅速赶赴现场，组织属地各相关力量开展处置与救援行动。区相关部门根据需要派出工作组指导或协助乡镇（街道）应急处置工作，协调应急队伍、专家以及装备、物资等予以支援。

当事件扩大或有扩大趋势时，区相应专项指挥部启动相关应急响应，区分管领导、相关专项指挥部主要领导迅速赶赴现场，组织成立区级现场指挥部，协调相关部门、属地政府开展应对处置工作。

4.3.3 二级响应

初判突发事件为一般级别，事态相对简单、有一定的危害或威胁时，属地政府组织力量开展先期处置。区相应专项指挥部启动应急响应。

当区主管领导、区级专项指挥部主要领导到达现场后，成立区级现场指挥部，将镇街级指挥机构纳入统一领导，统筹协调组织各方力量开展抢险救援行动。

根据事态发展，区应急委主要领导到达现场，指挥组织各专项指挥部、分指挥部，协调相关部门，调集保障资源为应急处置提供保障。在指挥处置的过程中，要加强与市相关部门的沟通，积极听取市相关部门的建议和意见。必要时，请求市相关部门支援。

4.3.4 一级响应

初判突发事件满足以下条件之一时，由区应急委在二级响应的基础上启动：

- （1）突发事件达到较大级别及以上；
- （2）需要统筹多个区级部门或单位共同处置；
- （3）需要协调其他区共同处置的情况；
- （4）区应急委主任认为有必要的其他情况。

由区应急委启动相关应急响应，区应急委主要领导、主管领导迅速赶赴现场，成立由区级处置主责部门牵头的区级现场指挥部，组织协调区级各相关力量开展具体处置与救援行动。

当市领导、市级专项指挥部指挥人员到达现场并成立市级现场指挥部后，区级现场指挥部移交指挥权，接受市级现场指挥部统一领导。

4.3.5 当在轨道交通、高速公路等特定领域或相关重点地区，发生需由市级部门直接指挥处置的突发事件时，由市相关主责部门启动响应，区政府、区相关部门和属地政府做好协助与保障。

4.3.6 对于尚不能判定事件等级且未明确处置主责部门的突发事件，由区应急委指定主责部门，由分管区领导、主责部门主要领导到达现场指挥处置。

4.3.7 扩大响应

发生重大、特别重大突发事件或巨灾时，在市委、市政府的统一领导下，区

委、区政府立即协调全区应急力量，配合做好各项应急处置工作，有效遏制可能造成的损失。

4.4 现场指挥部

4.4.1 现场指挥部组建

根据相关预案规定，事件处置主责部门和属地乡镇（街道）主要负责同志应迅速到达现场。根据应急处置工作需要，由事件处置主责部门牵头，依托区相关专项指挥部或临时应急指挥部，成立现场指挥部，由总指挥、执行总指挥和各工作组组长组成，实行总指挥负责制。总指挥行使重要事项决策和行政协调权，执行总指挥行使专业处置权。执行总指挥应由熟悉突发事件应急预案，有较强的组织、指挥和协调能力，并具有一定应急处置与救援实战经验的人员担任。

现场指挥部可选择设置综合协调组、专业处置组、宣传信息组、治安交通组、事故调查组、通信保障组、医疗救护组、后勤保障组、专家顾问组等工作组，并确定联系人和通信方式。

4.4.2 现场指挥协调

参与突发事件处置的各相关部门和有关单位、乡镇政府、街道（地区）办事处，应立即调动所属有关人员和应急队伍赶赴现场。到达突发事件现场的各方力量和社会组织，要及时向现场指挥部报到、受领任务，接受现场指挥部的统一指挥调度，严格遵守交通管理、信息发布等工作要求，并及时报告现场情况和处置工作进展情况，实现各方信息共享。

市级现场指挥部成立后，区级现场总指挥和必要人员纳入市级现场指挥部，区级现场指挥部继续统一领导区级现场应急处置工作。

4.4.3 现场协同联动

现场指挥部应维护好事发地区治安秩序，做好交通保障、人员救治与疏散、群众安置等工作，全力防止紧急事态的进一步扩大和次生、衍生灾害发生；及时掌握事件进展情况，随时向区委、区政府报告；结合现场实际情况，对突发事件进行综合分析、快速评估，尽快研究确定现场应急处置方案；制定切实可行的防范措施和救援程序，配备符合要求的安全防护设备，确保现场救援人员安全；按处置方案发布命令，全面展开调集应急物资，抢修被损坏的公共设施，向受到危害的人员提供避难场所、生活必需品、医疗救护等紧急处置工作。

处置主责部门应依据突发事件的级别和种类，适时派出由该领域具有丰富应急处置经验的人员、相关科研人员组成的专家顾问组，共同参与处置工作。专家顾问组应根据上报和收集掌握的情况，对整个事件进行分析判断和事态评估，研究提出减灾、救灾等处置措施，为现场指挥部提供决策咨询。

现场指挥部应随时跟踪事态的进展情况，一旦发现事态有进一步扩大的趋势，有可能超出自身的控制能力时，应报请区委、区政府协调调配其他应急资源参与处置工作；向事件可能波及的地区通报有关情况，必要时可通过媒体向社会发出预警。与突发事件有关的部门、单位和乡镇政府、街道（地区）办事处，应主动

向现场指挥部和参与事件处置的相关部门提供与应急处置有关的基础资料，为应急处置、救援等工作提供便利条件。

发生涉外突发事件时，区政府外事办、区台办等相关部门应根据需要和职责分工，参与现场指挥部相关工作，协调处置相关涉外事务。

现场指挥部可依据有关法律、法规、规章的规定，采取相应的强制性措施和其他必要措施。

4.5 处置措施

4.5.1 自然灾害、事故灾难发生后，事发地乡镇政府、街道（地区）办事处或区相关专项指挥部、相关部门和有关单位应采取下列一项或多项应急措施：

（1）在确保应急救援人员安全的前提下，组织营救和救治受害人员，疏散、撤离并妥善安置受到威胁的人员以及采取其他救助措施；

（2）迅速控制危险源，标明危险区域，封锁危险场所，划定警戒区，实行交通管制，限制人员流动以及采取其他控制措施，交通、公安等部门要保证紧急情况下抢险救援车辆的优先安排、优先调度、优先放行，确保抢险救灾物资和人员能够及时、安全送达；

（3）立即抢修被损坏的交通、通信、供水、排水、供电、供气、供热、广播电视等公共设施；短时难以恢复的，要实施临时过渡方案，保障社会生产生活基本正常；

（4）禁止或限制使用有关设备、设施，关闭或限制使用有关场所，中止人员密集的活动或可能导致危害扩大的生产经营活动以及采取其他保护措施；

（5）启用储备的应急救援物资，必要时调用其他急需物资、设备、设施、工具，临时征用宾馆、学校、展览馆、体育场馆、交通工具及相关设施、设备；

（6）组织公民、法人和其他组织参与应急处置与救援工作，要求有特定专长的人员提供服务；

（7）向受到危害的人员提供避难场所和食品、食盐、饮用水、燃料等生活必需品；

（8）依法从严惩处囤积居奇、哄抬物价、制假售假等扰乱市场秩序的行为，稳定市场价格，维护市场秩序；

（9）依法从严惩处哄抢财物、干扰破坏应急处置工作等扰乱社会秩序的行为，维护社会治安；

（10）进入相关场所进行检查和封存物品；

（11）拆除、迁移妨碍应急处置与救援的设施、设备或其他障碍物等；

（12）采取防止发生次生、衍生事件的必要措施；

（13）有关法律、法规、规章规定的其他应急处置措施。

4.5.2 突发公共卫生事件发生后，在区应对突发公共卫生事件领导机构的统一指挥下，事发地的乡镇政府、街道（地区）办事处或区相关部门和有关单位，依法采取下列一项或者多项措施：

(1) 针对特定人群、场所、区域组织开展病原检测等筛查措施，精准确定防控对象，缩小防控范围；

(2) 确定定点救治医院、备用医院、临时救治和集中医学观察场所等；

(3) 对病人、疑似病人及时进行救治，对传染病病人密切接触者依法进行管理；

(4) 组织开展流行病学调查，实施人员健康状况动态监测，及时对易受感染的人群和其他易受损害的人群采取预防性投药、群体防护、应急接种等措施；

(5) 实施交通卫生检疫，对道路、交通枢纽和交通工具进行管控；

(6) 对定点医院、隔离救治场所、污水处理场站、食品集中交易市场、冷链仓储物流设施、出现特定病例的社区（村）等重点场所、区域开展环境监测和消毒；

(7) 对饮用水及食品生产、加工、储存、运输、销售全过程实施监管，对来源于疫情发生地的食品及其外包装进行检测，对餐饮、物流、交通运输、食品生产经营等行业从业人员加强健康管理；

(8) 停工、停业、停课，限制或者停止使用有关公共场所，限制或者停止人群聚集活动；

(9) 严格进出京人员管理，实施社区封闭和居民出入管理；

(10) 为降低或者消除突发公共卫生事件造成或者可能造成的损害，需要采取的其他措施。

4.5.3 社会安全事件发生后，根据事件情况，政法部门立即组织相关部门、有关单位，并由公安机关针对事件的性质和特点，采取下列一项或多项应急措施：

(1) 尽快了解和分析事件起因，有针对性地开展法制宣传和说服教育，及时疏导、化解矛盾和冲突；

(2) 维护现场治安秩序，对使用器械相互对抗或以暴力行为参与冲突的当事人实行强制隔离，妥善解决现场纠纷和争端，控制事态发展；

(3) 对特定区域内的建筑物、交通工具、设备、设施以及燃料、燃气、电力、水的供应进行控制，必要时依法对网络、通信进行管控；

(4) 封锁有关场所、道路，查验现场人员的身份证件，限制有关公共场所内的活动；

(5) 加强对易受冲击的核心机关和单位的警卫，在国家机关、军事机关、广播电台、电视台等单位附近设置临时警戒线，加强对重要人员、场所、部位和标志性建筑的安全保护；

(6) 严重危害社会治安秩序的事件发生时，立即依法出动警力，加大社会面检查、巡逻、控制力度，根据现场情况依法采取相应的强制性措施，尽快使社会秩序恢复正常；

(7) 有关法律、法规、规章规定的其他必要措施。

4.5.4 交通运输、医学救援、能源供应、通信保障、现场信息、抢险救援物

资装备、自然灾害救助、社会秩序、新闻宣传等应急保障工作牵头协调部门和支持部门，应组织编制并指导各乡镇政府、街道（地区）办事处编制相关保障类应急预案，督促做好保障体系建设，完善快速反应联动机制。

4.6 社会动员

4.6.1 区政府或乡镇政府、街道（地区）办事处根据实际需要，动员公民、法人和其他组织，配合政府及有关部门做好自救互救、道路引领、后勤保障、秩序维护等协助处置工作。

4.6.2 全区范围内的突发事件社会动员，由区委、区政府报请市委、市政府批准。区委社会工委（区民政局）、区委农工委（区农业农村局）、区精神文明办、区应急办负责全区社会动员，协调各相关部门开展工作。团区委、区红十字会等人民团体、社会组织协助做好社会动员工作。各乡镇（街道）范围内的突发事件社会动员，由各乡镇政府、街道（地区）办事处报请区政府批准，报市政府备案。局部小范围内的社会动员，由各乡镇政府、街道（地区）办事处决定并组织实施，报区政府备案。

4.7 信息发布和舆论引导

4.7.1 信息发布

突发事件的信息发布工作，应按照党中央、国务院及北京市相关规定，由区委宣传部会同处置主责部门进行管理与协调，由区突发事件新闻宣传工作协调小组负责具体组织协调。

突发事件发生后，区应急办在上报区应急委领导的同时，应向区委办公室、区政府办公室和区委宣传部通报相关情况。相关乡镇政府、街道（地区）办事处和区级处置主责部门要快速反应，处置主责部门要尽快拟定信息发布口径备发，报主管区领导审定。

未经相关应急指挥机构批准，参与应急处置工作的各有关单位和个人不得擅自对外发布事件原因、伤亡数字、责任追究等有关应急处置和事态发展的信息。任何单位和个人不得编造、传播有关应急处置和事态发展的虚假信息。

4.7.2 舆论引导

宣传部门会同网信、公安、处置主责部门等单位及事发地的乡镇政府、街道（地区）办事处，收集、整理网络、市民热线等舆情社情信息，及时核实、解决公众反映的问题，予以积极回应和正面引导，对于不实和负面信息，及时澄清并发布准确信息。

当突发事件超出本区控制能力时，由区委宣传部报请市委宣传部统一协调组织新闻发布相关工作。对于可能引起国际社会关注的突发事件，对外报道工作应由处置主责部门会同区委宣传部、区政府外办等部门共同组织，各新闻媒体要严格遵守突发事件新闻报道的有关规定。

4.8 应急结束

当突发事件处置工作已基本完成，次生、衍生和事件危害基本消除时，启动

响应的应急指挥机构可宣布应急结束，或逐步停止有关应急处置措施，有序撤离应急队伍和工作人员，并将情况及时通知参与事件处置的各相关单位，必要时向社会发布应急结束信息。

5 恢复与重建

5.1 善后处置

5.1.1 在区委、区政府统一领导下，由区相关部门、有关单位和属地政府负责善后处置工作，及时制订恢复重建计划和善后处理措施，并组织实施。必要时，经区委、区政府批准，启动区突发事件应急救助指挥部或成立区善后工作领导小组。

5.1.2 区应急管理、卫生健康、公安部门牵头，组织相关部门和专业技术力量，按照有关规定，分别负责对自然灾害、事故灾难、公共卫生事件、社会安全事件造成的损失进行统计、核实和上报。

5.1.3 区规划自然资源部门负责受突发事件影响地区居民住房和基本配套设施的选址、方案设计等工作，住房城乡建设部门负责居民住房建设的组织实施，事发地乡镇政府、街道（地区）办事处负责对居民进行妥善安置；卫生健康、农业农村等部门负责疫病控制工作，生态环境部门提出事故后污染处置建议，由事发地乡镇政府、街道（地区）办事处负责现场清理和消除环境污染；城市管理、水务、交通等部门组织修复被破坏的城市基础设施，处置主责部门会同财政、发展改革部门制定应由政府补偿的补偿标准和办法，事发地乡镇政府、街道（地区）办事处做好征用补偿工作；审计部门对补偿物资和资金的安排、拨付和使用进行监督，必要时实施跟踪审计；事发地乡镇政府、街道（地区）办事处负责组织做好受灾地区社会管理工作，并配合有关部门做好救助款物的管理、调拨、发放等工作。

5.2 社会救助与抚恤

5.2.1 自然灾害发生后，应急管理部门牵头启动救助应急响应，统筹做好灾区应急期、过渡期生活救助和因灾倒损民房恢复重建等相关救助工作，适当加大对困难家庭的救助力度，加强受灾人员救助与其他社会救助政策的有效衔接，确保受灾人员的基本生活。

5.2.2 其他突发事件发生后，事件处置主责部门会同应急管理部门，做好应急期间人员安置和生活保障。民政部门对因突发事件导致基本生活暂时出现严重困难的家庭和人员，给予临时救助。在应急救助过程中，要特别对老、幼、病、残、孕及流浪乞讨人员、滞留人员等群体予以重点关注，强化基本生活保障。

5.2.3 突发事件发生后，由民政部门、事件处置主责部门牵头，会同相关部门和社会组织，建立应急捐赠工作机制，依法组织开展公开募捐活动，及时发布救助需求信息，有序引导社会公众和慈善组织开展捐赠活动。红十字会、慈善协会等人民团体、社会公益性团体和组织，应当依据相关法律、法规、规章和各自工作条例，积极开展互助互济、经常性救灾捐赠活动和专项募捐活动；加强与国

际红十字会等国际组织的交流与合作，积极吸纳国际捐赠的救助款物。

5.2.4 司法行政部门组织法律援助机构和有关社会力量，依法为突发事件涉及人员提供法律援助，维护其合法权益。

5.2.5 工会、共青团、妇联、红十字会等人民团体，协助卫生健康等部门开展心理咨询、抚慰等心理危机干预工作。

5.2.6 民政、退役军人事务等部门会同应急管理、财政部门，对因灾伤亡人员和在处置工作中伤亡的人员给予抚慰或抚恤，同时给予必要的救助；对见义勇为行为予以确认；对因公牺牲者依照相关规定开展烈士评定工作。

5.3 保险

5.3.1 突发事件发生后，银行保险监管部门负责协调保险机构及时开展保险受理、赔付工作。区相关部门、属地乡镇政府、街道（地区）办事处将损失情况通报银行保险监管部门和保险机构，协助做好保险理赔和纠纷处理工作。

5.3.2 各乡镇政府、街道（地区）办事处、区相关部门和有关单位要为应急救援人员购买人身意外伤害保险，减少应急救援人员的人身风险。

5.3.3 建立健全灾害风险保险体系，鼓励单位和公民参加保险。推进巨灾保险制度，推行安全生产、环境污染和食品安全责任等保险。

5.4 调查与评估

5.4.1 突发事件发生后，由相关主责部门牵头，依据《中华人民共和国突发事件应对法》《生产安全事故报告和调查处理条例》《关于实行党政领导干部问责的暂行规定》以及《北京市实施〈中华人民共和国突发事件应对法〉办法》《北京市安全生产条例》等有关法律、法规、规章，及时组织开展突发事件调查处理及责任追究工作。

负责组织开展突发事件调查工作的机构，应根据突发事件的具体情况组建调查组，可聘请有关专家参与。

5.4.2 一般或较大突发事件应急处置结束后，根据需要，由区应急委或事件处置主责部门针对事发地（单位）应急体系建设情况、监测预警与风险防范、指挥处置与救援救助等工作，开展突发事件应对工作总结评估。

重大或特别重大突发事件应急处置结束后，区应急委组织相关部门，配合事件处置主责部门做好突发事件应对工作总结评估工作。

5.4.3 有关法律、法规、规章或北京市及其有关部门对突发事件调查、评估工作另有规定的，依照其规定执行。

5.5 监督检查问责与奖惩

5.5.1 区委、区政府根据有关规定，建立健全应急管理工作领导责任制和责任追究制；对成绩突出的组织和个人，按照有关规定予以表彰或奖励，对未完成工作任务的进行通报批评并责成其限期整改。

5.5.2 存在未按规定制定、修订应急预案，未按应急预案规定履行相关职责导致突发事件发生或危害扩大，不服从上级党委政府统一指挥，迟报、漏报、瞒

报突发事件信息，未及时组织开展生产自救和善后工作，截留、挤占、挪用应急资金等情况的，依据有关规定，对相关责任人员依法给予党纪政务处分；涉嫌犯罪的，移交司法机关依法追究刑事责任。

6 应急保障

6.1 应急队伍保障

6.1.1 综合应急救援队伍

北京市密云区消防救援支队是密云区应急处置与救援的主力军，承担综合性应急救援工作，负责指挥调度相关灾害事故救援行动。

6.1.2 专业应急队伍

专业应急队伍是应急处置与救援的骨干力量，主要由区级应急管理、网信、经济和信息化、公安、生态环境、交通、水务、住房城乡建设、农业农村、卫生健康、城市管理、宣传等部门根据职能分工和实际需要组建，承担各行业（领域）专业处置与救援职责。

区应急委统一领导区级专业应急队伍的规划建设，并由区应急办进行认定和统筹管理。区相关专项指挥部、相关部门和有关单位统筹规划本行业（领域）区级专业应急队伍的建设和管理工作。未组建区级专业应急队伍的部门，应根据实际工作需要，与相关部门建立专业应急队伍使用机制。

突发事件发生后，负责或参与应急处置的区相关部门和有关单位根据突发事件的性质和特点，有权调用区级相关专业应急队伍。专业应急队伍到达事发现场后，接受现场指挥部的统一指挥调度。根据需要，由区应急委统一调动专业应急队伍赴区外地区执行任务。区相关部门和有关单位按照市有关部门要求调动专业应急队伍赴密云地区外地区执行任务时，应及时向区应急办报告。

区相关部门和有关单位与相关企业签订应急救援服务保障协议，采取政府资助、合同约定、委托等方式，每年由政府提供一定的值班备勤、装备购置与维护、救援补偿费用。

6.1.3 基层应急队伍

基层应急队伍是第一时间先期处置的重要力量，由区内统筹，依托乡镇（街道）、社区（村）辖区内城市协管员、灾害信息员、群测群防员、基层网格员等具有安全管理相关职责的人员，以及成年的社区志愿者、警务人员、医务人员、普通民兵等具有相关知识、经验和资质的人员组建基层应急队伍，在乡镇（街道）、社区（村）的组织下，充分发挥到场快、情况熟的优势，开展信息报告、先期处置等工作。

6.1.4 社会应急队伍

社会应急队伍是应急处置与救援的辅助力量，由区相关部门负责，在社会应急队伍的组织、技术装备、能力培训、训练演练、救援行动人身保险等方面给予指导和支持。通过建立与专业应急队伍的联演联训机制等，充分发挥红十字会、共青团、应急志愿者等的作用，鼓励企事业单位、社会组织及公民个人等有序参

与公共安全与突发事件应对知识的宣传、教育和普及工作，以及突发事件的抢险救援、卫生防疫、群众安置、设施抢修和心理安抚等工作。

6.1.5 驻密部队应急力量

驻密部队是应急处置与救援的突击力量，按照有关规定参加本区突发事件应急处置工作。按照遂行应急任务能力要求，配备必要的装备，加强针对性训练和演练。区相关部门和有关单位要加强与驻密部队的沟通对接、信息共享、联合演练，提高协同应对能力。

6.1.6 应急专家队伍

应急专家队伍是应急处置与救援的支撑力量。区相关部门分别在自然灾害、事故灾难、公共卫生事件、社会安全事件以及综合管理等领域，建立由专家学者和经验丰富的行政管理人員组成的应急专家队伍。根据需要，应急专家队伍为本地区中长期公共安全规划、信息系统建设与管理、灾害科学最新发展趋势跟踪等方面提供意见和建议；对突发事件的发生和发展趋势、救灾方案、处置措施、灾害损失和恢复方案等进行研究和评估，并提出相关建议；为突发事件应对工作提供科学有效的决策咨询。

6.1.7 区财政部门要按照现行事权、财力划分原则，将应急队伍建设经费纳入财政预算，同时逐步探索建立多元化的经费渠道。

6.2 指挥系统技术保障

6.2.1 区应急办负责组织规划，区相关部门、有关单位和各乡镇政府、街道（地区）办事处配合，建立本区应急指挥技术支撑体系，以满足各种复杂情况下处置各类突发事件的指挥要求。主要包含：应急管理信息系统、有线通信调度系统、无线通信指挥系统、图像监控系统、计算机网络应用系统、综合保障系统、视频会议系统、移动指挥系统、预警信息发布系统等。加强应急指挥车、无人机等移动指挥装备建设，提升现场指挥保障水平。

6.2.2 应急管理、规划自然资源、经济和信息化、机要部门负责组织，区相关部门和有关单位、各乡镇政府、街道（地区）办事处配合，建立应急地理空间信息资源更新维护长效机制。区相关部门和各乡镇政府、街道（地区）办事处逐步建立完善应急管理信息资源库，建立各类风险与隐患监控数据库、专业数据库、应急预案库、应急专家库、应急队伍库、应急物资库、应急避难场所库、辅助决策知识库，做到及时维护更新，确保数据的质量，实现对应急指挥的辅助决策与支持。

6.2.3 公安部门牵头，经济和信息化等部门和各乡镇政府、街道（地区）办事处配合，加强全区各级各类公共安全视频监控系统建设，进一步加大图像信息资源整合力度，完善本区图像信息管理系统。

6.2.4 区相关部门和有关单位、各乡镇政府、街道（地区）办事处结合日常工作，开展预警、分析、评估模型研究，提高防范和处置重大突发事件决策水平。

6.2.5 区通信保障应急指挥部办公室牵头，各相关单位参与，整合完善应急

指挥通信网络系统，以有线政务专网、800兆无线政务专网、公共通信网络等为核心，形成覆盖区、乡镇（街道）、社区（村）的应急通信系统；在网络中断或出现盲区时，部署应急移动通信保障车，保障事发现场应急通信网络畅通。

6.2.6 科技部门负责依托首都科研机构，借鉴国际先进经验，建立应急管理相关技术开发体系，加强应急管理科技创新机制和应对突发事件技术支撑体系研究；扶持一批在公共安全、应急管理领域拥有自主知识产权和核心技术的重点企业事业单位，重点加强智能化应急指挥通信、辅助决策、特种救援等技术装备研制工作，提出科学配备方案。

6.3 交通运输保障

由区交通局牵头，建立健全交通运输保障联动机制。

突发事件发生后，交通、公路、住房城乡建设、城市管理和水务等部门组织专业应急队伍，尽快恢复被毁坏的公路、交通干线、铁路及有关设施，保障交通路线畅通。公安交通管理部门根据需要开设应急救援“绿色通道”。必要时，可紧急动员和征用其他部门及社会的交通设施装备。

公安、应急管理、消防、卫生健康和红十字会等部门和单位，积极加强空中救援力量建设，建立健全空中救援指挥调度和综合保障机制，提高空中应急救援能力。

6.4 物资装备保障

6.4.1 本区建立健全平时服务与灾时应急相结合、实物储备与产能储备相结合的应急物资储备保障制度，实现应急物资的集中管理和统一调拨。

应急管理部门牵头健全应急物资储备管理制度，制定应急物资储备规划并组织实施，建立统一互联的应急物资信息平台 and 调拨机制，在救灾时统一调度。

应急管理、商务、粮食和储备及处置主管部门会同规划自然资源、财政等部门，分别建设本行业（领域）应急物资的监管、生产、采购、储备、更新、补充、调拨和紧急配送体系，确保突发事件应急所需物资的及时供应。

经济和信息化、规划自然资源、发展改革、市场监管、商务、财政等部门，按职责做好应急物资相关规划布局、认证审批、建设投产、研发创新、激励扶持等工作，增强多灾巨灾条件下的重要物资快速投产和持续生产能力。区相关部门和有关单位应根据需要，采取能力储备等方式，与有关企业签订合同，保障应急物资的生产和供给。

6.4.2 应急管理、发展改革、商务、粮食和储备、市场监管、农业农村等部门按照职责分工，负责掌握本区生活必需品市场的总需求、储备和经营库存、生产能力、销售、价格的变化情况，负责应急机制启动后的市场监测和应急方案实施，调动生活必需品大型生产企业、经营企业的现有库存投放市场，组织周边生产基地和社会商业库存充实零售市场。卫生健康部门负责编制应急药品、物资储备目录和计划，组织落实应急医疗救治基地的应急药品、物资装备，负责应急药品储备和供应。市场监管部门负责医药物资储备管理、应急调用协调工作。粮食

和储备部门负责保障基本生活物资的实物储备。

6.4.3 区相关部门和有关单位根据自身应急救援业务需求，按照“平战结合”的原则，配备现场救援和工程抢险装备和器材，建立相应的维护、保养和调用等制度；处置主责部门根据处置需要提出应急物资需求，经分管区领导批准后下达应急物资调拨指令。市政府及其有关部门、其他省区需要调拨本区应急物资时，由区应急委统一协调。

6.4.4 区相关部门应充分利用外部资源，积极建立与市有关部门、部队、其他区的物资调剂供应渠道，作为本区应急物资储备体系的有效补充，以备物资短缺时迅速调入。

6.4.5 本区依法推动家庭应急物资储备。必要时，以政府名义向单位和个人征用应急救援所需设备、设施、场地、交通工具和物资，要求生产、供应生活必需品和应急救援物资的企业组织生产，保证供给。

6.5 医疗卫生保障

根据“分级救治、无缝衔接”原则，分现场抢救、院前急救、专科治疗等阶段组织实施救护。北京急救中心密云急救中心站、北京市红十字会紧急救援中心密云分中心（999）负责应急处置工作中的现场抢救、院前急救工作；各级医院负责后续救治。根据相关应急预案，卫生健康部门快速组织医疗救护队伍进入救灾现场，对伤员进行救治，采取有效措施防止和控制灾区传染病的暴发流行；会同水务、生态环境等部门及时检查、监测灾区的饮用水安全情况；会同市场监管部门及时检查灾区的食品安全情况。市场监管部门负责迅速组织向突发事件影响地区提供所需药品、医疗器械。

6.6 治安保障

6.6.1 突发事件发生后，事发地公安部门和属地乡镇（街道）、社区（村）负责治安保障，立即在突发事件处置现场周围设立警戒区和警戒哨，做好现场控制、交通管制、疏散救助群众、维护公共秩序等工作。

6.6.2 公安部门牵头，承担对重要场所、目标和救灾设施的警卫；乡镇（街道）、社区（村）要积极发动和组织社会力量开展自救互救，群防群治，全力维护突发事件地区的社会稳定。

6.6.3 突发事件现场存有易燃易爆危险品或发生起火、漏电、漏水、漏气等情况时，先期处置人员要立即通知有关主管部门实施排爆、灭火、断电、断水、断气等措施，清除现场危险品，避免次生灾害发生。

6.7 应急避难场所保障

突发事件发生后，区政府根据突发事件危险程度及事态发展情况启用应急避难场所，并按照疏散预案组织居民进入避难。区相关部门根据各自职责，提供必要保障，确保避难人员的正常生活。

6.8 资金保障

6.8.1 根据《中华人民共和国预算法》有关条款，每年按照财政支出额的适

当比例安排政府预备费，作为公共财政应急储备资金。区财政部门要在一般支出预算中设置应对突发事件专项准备资金，并根据城市公共安全管理的需求，逐步提高资金提取比例。

6.8.2 区财政部门负责应对突发事件专项准备资金和公共财政应急储备资金的管理。突发事件发生后，根据实际情况调整部门预算结构，削减部门支出预算，集中财力应对突发事件；经区政府批准后启动应对突发事件专项准备资金，必要时动用公共财政应急储备资金。

6.8.3 按照“急事急办”原则，简化工作环节，凡区政府批准的拨款事宜，在1个工作日内完成相关手续，确保突发事件处置工作的顺利进行。

6.8.4 各级财政和审计部门要对突发事件财政应急保障资金的使用和效果进行监管和评估。

6.8.5 区有关部门所需的突发事件预防与应急准备、监测与预警等工作经费列入部门预算，区财政部门应当予以保障。鼓励公民、法人和其他组织为应对突发事件提供资金援助。

6.9 法制保障

6.9.1 在突发事件发生、延续期间，区政府根据需要依法制定和发布紧急决定和命令。

6.9.2 在突发事件发生、延续期间以及善后阶段，区司法局按照区政府的要求对突发事件应对工作提供法律意见，并视情况组织本区律师团队为突发事件应对提供法律支撑。

6.9.3 区政府作出应对突发事件的决定、命令，应当报区人民代表大会常务委员会备案。突发事件应急处置工作结束后，应当向区人民代表大会常务委员会作出专项工作报告。

6.10 人员防护保障

各相关部门、有关单位应认真分析突发事件处置过程中对人员造成危害的可能性和所有危害种类，制定切实可行的防范措施和救援程序，配备符合要求的安全防护设备。在应急处置过程中，确保救援人员安全。

7 预案管理

7.1 制订与备案

7.1.1 区应急办负责本区突发事件应急预案体系建设，组织区各相关专项指挥部、区相关部门和有关单位制修订区级专项应急预案、部门应急预案和巨灾应急预案，综合协调区级专项和部门应急预案衔接工作。各乡镇（街道）根据区级应急预案体系和本辖区实际情况，制定相应的突发事件应急预案。

7.1.2 编制应急预案应当在风险评估和应急资源调查的基础上进行，以确保应急预案的可操作性。在应急预案编制过程中，鼓励通过情景构建的方式模拟突发事件场景，以检验应急预案各项措施的有效性。

7.1.3 区相关部门和有关单位根据涉及本部门、本单位的应急预案要求，结

合实际需要，做好相关应急工作手册、事件应对行动方案等支撑性文件编制工作。

7.1.4 区、乡镇（街道）的总体应急预案分别报上级人民政府备案；专项应急预案抄送上级人民政府有关牵头部门备案；部门应急预案、巨灾应急预案报本级人民政府备案。报送区政府备案的应急预案，由区应急局履行备案审查监督职责。

7.1.5 应急预案编制单位应当建立定期评估制度，分析评价预案的针对性、实用性和可操作性。当存在有关法律、法规、规章或上位预案相关规定发生变化、应急指挥机构及其职责发生重大调整、主要风险或重要应急资源发生重大变化、在实际应对和应急演练中发现问题需要作出重大调整等情况时，应及时修订应急预案，实现应急预案的动态优化和科学规范管理。

7.2 应急演练

7.2.1 区应急办统筹全区应急演练工作，负责区级重点应急演练的规划、组织协调、考核评估与综合管理，检查指导全区综合应急演练工作，并定期组织全区跨部门、跨行业（领域）的应急演练。区专项应急预案在修订过程中，需开展验证性应急演练。

7.2.2 区各专项指挥部、区相关部门和有关单位负责本系统、本领域、本部门的应急演练工作，并加强对各乡镇政府、街道（地区）办事处和基层单位应急演练工作的指导，每年组织开展综合应急演练或单项应急演练；各乡镇政府、街道（地区）办事处负责本辖区应急演练的综合管理工作，每年组织开展综合应急演练。

7.2.3 应急演练包括规划与计划、准备、实施、评估总结和改进五个阶段。通过应急演练，发现和解决应急工作中存在的问题，落实岗位责任，熟悉应急工作的指挥机制和决策、协调、处置程序，评价应急准备状态，培训和检验应急队伍的快速反应能力，提高各部门之间协调配合和现场处置能力，检验应急预案的可行性并改进完善。

7.3 宣传与培训

7.3.1 宣传教育

由应急管理、宣传部门组织协调，区相关部门和有关单位、各乡镇政府、街道（地区）办事处制定应对突发事件宣传教育规划，充分利用各类媒体，广泛开展突发事件应对法律、法规、规章和应急知识的宣传教育，增强公民风险防范意识和应急知识与技能。

区委组织部、区人力社保局、区民政局、区人防办、区红十字会等单位在区应急委领导下，积极主动开展有关应对突发事件的宣传教育 and 培训等工作。

本区党政机关，工会、共青团、妇联以及其他群众和社会团体，企事业单位，社区（村）负责组织本单位、本区域的人员进行应急法律法规和预防、避险、自救、互救等应急知识的宣传教育。各级教育主管部门和学校组织实施在校学生相关应急知识的教育。

新闻媒体、政务新媒体要积极开展突发事件预防与应急、自救与互救知识的公益宣传。

7.3.2 培训

区应急办配合区委组织部、区人力社保局组织协调区各相关部门，面向区属机关的各级领导干部、应急管理干部、政府新闻发言人、基层干部，开展应对突发事件相关知识培训，将突发事件应对法律、法规、规章和预防、应急指挥、综合协调等作为重要内容，增强区属机关工作人员的安全意识、责任意识，提升应对突发事件的能力。

区相关部门要按照隶属关系和管理责任，加强对本系统、本领域专业应急救援队伍的培训，提高其专业救援能力和安全防护技能。

应急管理部门组织协调相关单位及其他社会组织，开展应急志愿者培训工作，使其掌握应急管理相关法律、法规、规章和突发事件应对基本技能，增强现场组织、自救互救及配合专业救援队伍开展工作的能力。

8 附则与附件

8.1 名词术语、缩写语的说明

突发事件：是指突然发生，造成或可能造成人员伤亡、财产损失、生态环境破坏和社会危害，需要采取应急处置措施予以应对的自然灾害、事故灾难、公共卫生事件和社会安全事件。

总体应急预案：是区委、区政府和区政府派出机构组织管理、指挥协调所辖区域内相关应急资源和应急行动的整体计划和程序规范，是本地区应急预案体系的总纲。

专项应急预案：是区委、区政府为应对某一类型或某几类类型突发事件，或者针对重要目标物保护、重大活动保障、应急资源保障等重要专项工作而预先制定的涉及多个部门职责的工作方案。

部门应急预案：是区委、区政府有关部门和有关单位根据总体应急预案、专项应急预案和部门职责，为应对本部门（行业、领域）、本单位突发事件，或者针对重要目标物保护、重大活动保障、应急资源保障等涉及部门工作而预先制定的工作方案。

单位和基层组织应急预案：是机关、团体、企事业等单位和基层组织根据自身实际，为应对可能出现的突发事件而制定的具体行动方案或措施。

应急工作手册：是预案涉及的有关部门和单位对自身承担职责任务进一步分解细化的工作方案，是本部门、本单位应对突发事件的工作指引。政府及其部门应急预案涉及的有关部门和单位要编制相应工作手册，把每一项职责任务细化、具体化，明确工作内容和流程，并落实到具体责任单位和责任人。单位和基层组织应急工作手册可与应急预案合并编制。

事件应对行动方案：是参与突发事件应对的救援队伍、专家队伍等按照应急预案、工作手册或上级指挥机构要求，为执行具体任务并结合实际情况而制定的

工作安排。事件应对行动方案要明确队伍编成、力量预置、指挥协同、行动预想、战勤保障、通信联络等具体内容，以及采取的具体对策措施和实施步骤。

突发事件专项应急指挥部：是指为组织、协调、指挥相关类别突发事件应对工作而设立，由有关区领导（任总指挥）及相关部门和有关单位组成的议事协调机构。

区相关部门：是指与应对突发事件的监测、预警、处置、善后、保障等各环节有关的区委、区政府各相关工作部门，即区属相关部、委、办、局。

区有关单位：是指与本区突发事件应对工作有关、列为区应急委组成单位，但不在区委、区政府工作部门范围内的区相关人民团体、区内与突发事件处置有关的单位。

突发事件社会动员：是指应对突发事件时，各级政府、社会团体、企事业单位在政治、经济、科技、教育等方面统一组织的动员准备、实施和恢复活动。

公共财政应急储备资金：是指每年根据区财政支出额的适当比例安排的政府预备费，经区政府批准后可用于突发事件应对工作。

应对突发事件专项准备资金：是指按照结余不结转的原则，每年在区财政预算中安排的固定额度的专项资金，主要用于各类突发事件处置与救援、恢复与重建等工作。

应急演练：是指各地区，各部门，各机关、团体、企事业单位组织相关单位及人员，针对特定的突发事件风险和应急保障工作要求，在预设条件下，按照应急预案规定的职责和程序，为提高应急能力而进行的一种模拟突发事件及应急响应过程的实践活动。

单项应急演练：是指只涉及应急预案中特定应急响应功能或现场处置方案中一系列应急响应功能的演练活动。注重针对一个或少数几个参与单位（岗位）的特定环节和功能进行检验。

综合应急演练：是指涉及应急预案中多项或全部应急响应功能的演练活动。注重对多个环节和功能进行检验，特别是对不同单位之间应急机制和联合应对能力的检验。

8.2 本预案说明

8.2.1 本预案由区政府负责制定，并由区委、区政府负责审定。区应急委负责解释与组织实施，编制修订工作由区应急办具体负责。

8.2.2 区应急办负责本预案实施的跟踪分析、督促检查、综合协调，并根据需要及时组织评估，向区应急委提出修订建议。

8.2.3 《北京市密云区突发事件总体应急预案（2022年修订）》自印发之日起施行，《北京市密云区人民政府关于印发〈北京市密云区突发事件总体应急预案（2017年修订）〉的通知》（密政发〔2017〕69号）同时废止。

8.3 区级专项应急预案目录

8.3.1 突发事件类

(1) 自然灾害类

序号	名称	牵头编制部门
1	密云区地震应急预案	区应急局
2	密云区突发地质灾害应急预案	区应急局
3	密云区防汛应急预案	区应急局
4	密云区抗旱应急预案	区水务局
5	密云区森林火灾扑救应急预案	区应急局
6	密云区沙尘暴天气应急预案	区园林绿化局
7	密云区雪天道路交通保障应急预案	区交通局

(2) 事故灾难类

序号	名称	牵头编制部门
1	密云区危险化学品事故应急预案	区应急局
2	密云区矿山和尾矿库事故应急救援预案	区应急局
3	密云区道路突发事件应急预案	区公路分局
4	密云区桥梁突发事件应急预案	区公路分局
5	密云区人防工程事故应急预案	区人防办
6	密云区火灾事故应急救援预案	区消防救援支队
7	密云区建设工程施工突发事故应急预案	区住房城乡建设委
8	密云区供水突发事件应急预案	区水务局
9	密云区排水突发事件应急预案	区水务局
10	密云区地下管线抢修预案	区城市管理委
11	密云区大面积停电事件应急预案	区城市管理委
12	密云区燃气突发事件应急预案	区城市管理委
13	密云区供热突发事件应急预案	区城市管理委
14	密云区突发环境事件应急预案	区生态环境局
15	密云区空气重污染应急预案	区生态环境局
16	密云区网络安全事件应急预案	区委网信办
17	密云区信息安全事件应急预案	区委网信办

(3) 公共卫生事件类

序号	名称	牵头编制部门
1	密云区突发公共卫生事件应急预案	区卫生健康委
2	密云区食品安全事件应急预案	区市场监管局
3	密云区药品安全事件应急预案	区市场监管局

序号	名 称	牵头编制部门
4	密云区疫苗质量安全事件应急预案	区市场监管局
5	密云区重大动物疫情应急预案	区农业农村局
6	密云区高致病性禽流感应急预案	区农业农村局

(4) 社会安全事件类

序号	名 称	牵头编制部门
1	密云区恐怖袭击事件和重大刑事案件应急预案	区公安分局
2	密云区群体性事件应急预案	区维稳办
3	密云区涉及民族宗教方面群体性事件应急预案	区委统战部
4	密云区影响校园安全稳定事件应急预案	区委教育工委
5	密云区涉外突发事件应急预案	区政府外事办
6	密云区突发公共事件新闻发布应急预案	区委宣传部
7	密云区粮食供给应急预案	区商务局
8	密云区金融突发事件应急预案	区发改委

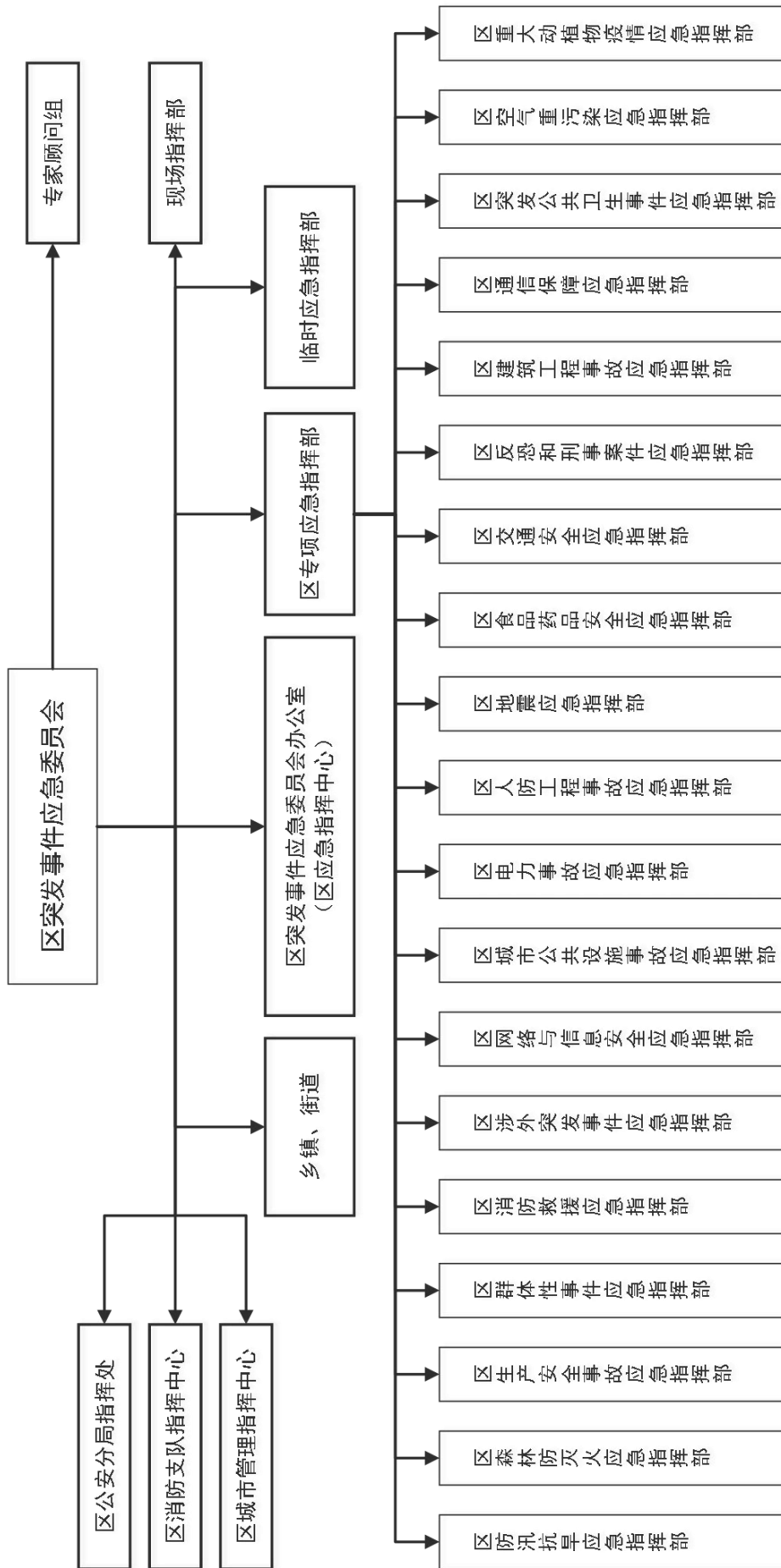
8.3.2 应急保障类

序号	名 称	牵头编制部门
1	密云区通信应急保障预案	区经济和信息化局
2	密云区气象应急保障预案	区气象局
3	密云区突发事件应急救助预案	区应急局
4	密云区应急物资装备保障预案	区应急局
5	密云区生活必需品市场供应应急预案	区商务局
6	密云区突发事件交通运输保障预案	区交通局
7	密云区突发事件医学救援预案	区卫生健康委
8	密云区能源供应保障预案	区城市管理委
9	密云区突发事件秩序管控预案	区公安分局

8.3.3 巨灾应对类

破坏性地震、极端天气等巨灾应急预案体系的具体构成，由区应急委根据本区面临的巨灾风险和工作实际，另行发文明确。

8.4 北京市密云区突发事件应急委员会组织体系框架



北京市密云区人民政府 关于人事任免事项的通知

密政发〔2022〕35号

各乡镇人民政府，地区、街道办事处，区政府各委、办、局，各区属机构：

经区政府第21次区政府常务会议研究决定：

魏志刚同志任区政府办公室主任、区政府外办主任、区政府港澳事务办主任；

赵双武同志任区人力资源社会保障局局长；

任玉文同志任区农业农村局局长、区山区建设办主任、区乡村振兴局局长；

赵志政同志任区文物局局长；

张波同志任区融媒体中心主任；

李玉同志任区退役军人局副局长（兼）。

免去：

林立同志区政府办公室主任、区政府外办主任职务；

晁怀国同志区人力资源社会保障局局长职务；

吴显生同志区农业农村局局长、区山区建设办主任职务；

郭生海同志区融媒体中心主任职务。

北京市密云区人民政府

2022年9月5日

北京市密云区人民政府 关于印发《密三路（潮河右堤路-东白岩）扩建工程 拆迁实施方案》的通知

密政发〔2022〕36号

各乡镇人民政府，地区、街道办事处，区政府各委、办、局，各区属机构：

经区政府同意，现将《密三路（潮河右堤路-东白岩）扩建工程拆迁实施方案》印发，请认真贯彻落实。

北京市密云区人民政府
2022年9月5日

密三路（潮河右堤路-东白岩）扩建工程 拆迁实施方案

密三路（潮河右堤路-东白岩）扩建工程（以下简称“本项目”）全长约1.27公里，工程实施后，将极大改善道路交通状况，完善规划路网，带动区域经济发展。为保障工程建设顺利实施，严厉打击“四抢”行为，结合本市及我区现行政策及本项目实际情况，制定本方案。

一、工作任务

项目用地范围内及巨各庄接收站至密云城区次高压A管线联络线工程（以下简称“联络线工程”）与本项目沿线重合交叉部分内所有涉及的地上附着物的拆迁补偿、拆除，完成交地工作。

二、工作原则

（一）维护公平正义

必须坚持公平、公正、公开的原则，在“四抢”行为、村界、个人权属认定等方面，工作人员要实事求是、不徇私情；各工作组、中介服务机构要坚持原则，实事求是，不弄虚作假，不违法操作；坚决打击抢栽、抢种、抢养、抢建等不法行为，一经确认，一律不予补偿。

（二）严格统一标准

要严格执行统一标准，禁止一切幕后交易、相互勾结和暗箱操作。各工作组、

拆迁公司、评估公司等拆迁补偿工作人员无权擅自答应或办理超出评估报告单金额以外的补偿。

（三）规范操作流程

要严格规范操作流程，按照要求、步骤履行相关程序，对工作中出现的不规范行为及时制止，严禁违法、违规操作。

三、组织机构

为确保本项目的顺利实施，按时圆满完成道路工程拆迁任务，建立密三路（潮河右堤路-东白岩）扩建工程拆迁部门联席会议制度。区域管委为牵头部门，区规自分局、区住建委、区园林绿化局、区农业农村局、区农业服务中心、区水务局、区园林绿化服务中心、区司法局、区财政局、区公路分局、区经管站、巨各庄镇政府等单位为成员单位。联席会议办公室设立在区域管委，共同商议解决在工作中遇到的重大问题，并报区政府审议。

四、相关部门职责

（一）区域管委

1. 按照工作职责，负责项目拆迁补偿统筹协调工作，组织召开相关工作会议；
2. 作为牵头单位负责国有土地拆迁补偿工作；
3. 作为牵头单位办理项目征地相关手续；
4. 负责办理林地使用许可等相关手续；
5. 其他需要协调事宜。

（二）区规自分局

1. 依据实施单位提供的用地范围，按需求核查土地相关情况，并出具核查意见；
2. 对实施单位无法认定合法性的建筑物（构筑物）的审批情况进行核实并出具意见；
3. 负责配合实施单位做好“四抢”认定工作，依据本部门职责对用地范围内存在抢栽、抢种、抢养、抢建行为出具认定意见；
4. 其他需要协调事宜。

（三）区住建委

1. 指导本项目涉及的拆迁工作，对相关拆迁文件及补偿方案把关，并出具意见和建议；
2. 其他需要协调事宜。

（四）区园林绿化局

1. 依法对用地范围内林地的合法性进行认定，并出具认定文件，指导实施单位依法办理使用林地行政许可、砍伐、恢复等相关手续；
2. 负责配合实施单位做好“四抢”认定工作，依据本部门职责对用地范围内存在抢栽、抢种、抢养、抢建行为出具认定意见；
3. 其他需要协调事宜。

（五）区农业农村局

1. 负责对用地范围内的设施农业、大棚、养殖业是否经过审批出具证明文件；
2. 负责配合实施单位做好“四抢”认定工作，依据本部门职责对用地范围内存在抢栽、抢种、抢养、抢建行为出具认定意见；
3. 其他需要协调事宜。

（六）区农业服务中心

1. 负责对用地范围内区农业服务中心立项建设的设施农业、大棚、鱼池等出具说明材料；
2. 负责配合实施单位做好“四抢”认定工作，依据本部门职责对用地范围内存在抢栽、抢种、抢养、抢建行为出具认定意见；
3. 其他需要协调事宜。

（七）区水务局

1. 负责对用地范围内水利设施及河湖确界进行认定，并出具相关证明文件；
2. 负责配合实施单位按流程对用地范围内本部门产权附属物（包括苗木、林木、设施、管道等）完成拆改移工作；
3. 负责配合实施单位做好“四抢”认定工作，依据本部门职责对用地范围内存在抢栽、抢种、抢养、抢建行为出具认定意见；
4. 其他需要协调事宜。

（八）区园林绿化服务中心

1. 负责对用地范围内本部门产权附属物（包括苗木、林木、设施等）进行拆改移工作；
2. 负责对本项目拆迁补偿方案提供专业性意见；
3. 其他需要协调事宜。

（九）区司法局

1. 负责对本项目的相关拆迁文件及补偿方案严格把关，并出具合法性审查意见；
2. 负责对本项目拆迁补偿工作中遇到的法律问题提供支持；
3. 其他需要协调事宜。

（十）区财政局

1. 负责筹措并及时拨付拆迁费；
2. 负责做好本项目财政评审工作；
3. 其他需要协调事宜。

（十一）区经管站

1. 负责对镇（村）土地补偿费的使用进行业务指导；
2. 负责对镇（村）征地费等资产管理进行监督、指导；
3. 负责对涉及占地村民的农村集体土地承包、其他方式承包、土地承包经营权流转、合同鉴证、备案等工作进行监督、指导；

4. 其他需要协调事宜。

(十二) 区公路分局

1. 负责本项目各项前期手续的办理工作；
2. 负责提供准确的用地需求；
3. 作为建设单位配合办理林地使用许可等相关手续；
4. 作为建设单位配合办理征地相关手续；
5. 其他需要协调事宜。

(十三) 巨各庄镇政府

1. 作为实施单位负责集体土地拆迁补偿工作，负责组织本镇域范围内全部拆迁工作的具体实施及协调工作。同时制定镇级拆迁实施方案，明确拆迁工作目标及措施，统一领导组织拆迁工作，确保拆迁过程中无违纪、违法行为，维护社会秩序，保持社会和谐稳定。

2. 完成用地范围内产权单位的苗木、林木、设施、管道、地上地下管（杆）线等开展调查，统筹各产权单位编制、审查、优化拆改移方案，并及时完成拆改移等工作；

3. 成立“四抢”行为认定工作组，按照相关要求认定“四抢”行为，并依法予以无偿拆除；

4. 严格做好拆迁费管理使用工作，及时发放拆迁补偿款等相关费用；

5. 与牵头单位共同制定拆迁补偿方案；

6. 积极开展拆迁政策答疑工作，解决拆迁过程中的重点、难点问题，负责辖区内“12345”及信访接待解答工作；

7. 其他需要协调事宜。

(十四) 其他涉及拆改移工作的产权单位

1. 负责配合实施单位对用地范围内本部门产权附属物（包括苗木、林木、设施、管道、地上地下管（杆）线等）开展调查、编制拆改移方案，并按照拆改移工作流程及时完成拆改移等工作；

2. 其他需要协调事宜。

(十五) 区公安分局、区人力社保局、区民政局

负责依法办理转非、转非劳动力、超转方面的各项手续，保障群众的合法权益，以及其他需要协调事宜。

五、拆迁补偿工作流程

(一) 召开项目启动会

召开本项目拆迁补偿工作启动会，明确各部门工作任务、工作目标、工作原则，确定组织机构、职责分工、工作流程和时限等工作要求。

(二) 发布公告

对项目用地范围进行航拍，确定项目拆迁前地上物现状，由实施单位在项目用地范围所涉及村、单位现场张贴《关于严禁非法抢栽、抢种、抢养、抢建等行

为的通告》，明确“四抢”（抢栽、抢种、抢养、抢建）地上物不予补偿，并留存张贴通告的原始影像资料。

（三）认定“四抢”行为

实施单位牵头组织测绘公司按照建设单位提供的占地图纸钉桩、放线，并对本项目用地范围内的地上物进行初步摸底，成立现场“四抢”行为认定工作组。牵头相关职能部门出具“四抢”认定意见，确定“四抢”行为。确属违法的，由实施单位依法予以无偿拆除。

（四）地上物清登

对不属于“四抢”地上物的部分且在项目用地范围以内的地上物，由实施单位组织各服务公司根据各自工作职责开展地上物清登工作。区公路分局负责确认施工位置、用地范围；测绘公司负责测量用地面积及被拆迁人或经营人的土地、建筑面积并绘制平面图；评估公司负责清登房屋及附属物、树木及青苗，并留存影像资料；审计公司负责监督，对当天清登现场及底单进行影像留存。对被拆迁人的认定清登结果要公开公示，公示时间为5个自然日。

（五）制定拆迁补偿方案

区城管委结合本市现行政策及本项目地上物清登实际情况，制定本项目集体土地拆迁补偿方案及国有土地拆迁补偿方案，按流程报请区政府审议后实施。

（六）签订补偿协议及发放补偿款

依照本项目拆迁补偿方案，由实施单位根据清登底单以及评估公司出具的评估报告，与被拆迁人进行地上物补偿协商，双方达成一致后，签订书面补偿协议，根据土地性质的不同报相关实施单位，并按规定流程进行补偿款发放工作。

（七）地上物清除及交地

统一签订地上物拆迁补偿协议和土地流转协议后，由实施单位和拆除公司共同将土地交付施工方，施工方按时进场。各项补偿款将在审计公司出具补偿协议审核确认单后，依据本方案第六条规定及时予以发放。

（八）资料整理和归档

实施单位组织相关服务公司进行拆迁补偿资料整理，同时完成纸质及电子版档案归档工作。

六、拆迁费来源、用途、支付流程

（一）拆迁费来源

拆迁费为区级财政、地方政府债券等资金，确保专款专用。

（二）拆迁费用途

拆迁费用于支付拆迁补偿费、拆改移费、牵头单位和实施单位的拆迁工作经费、相关服务公司服务费以及因项目实施形成的必要支出。使用地方政府债券资金支付的，应严格按照地方政府债券资金使用及管理相关规定执行。

（三）拆迁补偿费确定及支付流程

1. 单笔拆迁补偿费数额在200万以下的，在审计公司出具审核确认单后，由

实施单位负责将拆迁补偿费拨付至被拆迁人，不再进行区财政评审。

2. 单笔拆迁补偿费数额在 200 万（含）以上的，在审计公司出具审核确认单后，由牵头单位召集相关成员单位召开联席会议审议。各成员单位依据职责并按照相关文件规定进行审核。审核合格后，依法依规确定拆迁涉及个案补偿金额，由实施单位负责将拆迁补偿费拨付至被拆迁人。相关会议纪要与相关资料一并存档。不再进行区财政评审。

七、工作要求

（一）高度重视

本项目为市级重点工程，为确保项目的顺利实施，各相关部门和实施单位要进一步提高认识，将此项工作作为本部门重点工作。如遇重大事项，主要领导要亲自研究部署解决问题，有力推进各项工作开展。

（二）压实责任

各相关部门和实施单位要认真落实各自职责，主管领导要靠前指挥、亲自挂帅，全面安排部署，落实责任人，形成区级统筹、部门联动的良好格局，确保拆迁补偿等各个环节有序推进。

（三）严明纪律

牵头部门、实施单位及各参与部门严格按照本方案执行，所有工作人员要严格遵循保密制度，不得参与抢栽、抢种、抢养、抢建等套取国家拆迁补偿资金行为，更不能有行贿受贿行为。如有违纪、违法行为，由纪检监察部门追究其责任，触犯刑法的移交司法机关追究刑事责任。

- 附件：1. 密三路（潮河右堤路-东白岩）扩建工程拆迁补偿方案
2. 密三路（潮河右堤路-东白岩）扩建工程林木青苗补偿标准
3. 部门联席会议成员名单

附件 1

密三路（潮河右堤路-东白岩）扩建工程 拆迁补偿方案

第一章 总 则

为保障密三路（潮河右堤路-东白岩）扩建工程（以下简称本项目）拆迁工作顺利实施，根据相关法律法规，结合本市及我区现行政策及本项目实际情况，制定本方案。

第一条 工程概况

本项目位于新城东部，设计起点为潮河右堤路，终点为东白岩村，为在现状道北侧新建半幅，道路规划为一级公路，全长约 1.27 公里。

第二条 拆迁范围

本项目用地范围以建设单位提供的占地图纸的道路钉桩红线和联络线工程与本项目沿线重合交叉部分设计图及工程必要的配套用地为准。拆迁范围为上述用地范围内所有的房屋、构筑物、附属物及附着物。

第三条 补偿方式

以货币方式进行补偿。

第四条 房屋及附属物重置成新价补偿标准

本项目拆迁范围内的房屋及附属物重置成新评估执行《北京市房屋重置成新价评估技术标准》（北估秘〔2016〕001号）规定。

第五条 林木、果树、青苗补偿标准及适宜栽植密度标准

按照《密三路（潮河右堤路-东白岩）扩建工程林木青苗补偿标准》执行。

第二章 集体土地非住宅拆迁补偿方案

第六条 签约主体

用地范围内集体土地拆迁补偿协议由属地镇政府与被拆迁人签订。

被拆迁人按照土地使用类型，分为如下几种情况：

与村集体经济组织签订土地使用合同、协议等能够确认土地使用权属的权利人为被拆迁人；自留地、菜地所在村土地台账登记确认的村民为被拆迁人；平原造林地所属村集体经济组织为被拆迁人；开荒地等未被确权给村民的土地，土地补偿村集体为被拆迁人，经认定后的地上物所有权人为被拆迁人。

征收集体农用地土地补偿对象为土地所有权人，征收农用地以外的其他土地（包括集体建设用地、未利用地）参照执行。

如被拆迁人无法提供上述权属证明资料或存在争议的，以认定组认定并公示

的结果为准。

如权属界线存在异议，由区规自分局负责查询相关权属档案资料，并由联席会进行认定。

第七条 认定和清登工作

入户清登评估时，被拆迁人不到场或不配合的，由建设单位、属地镇政府、村委会、评估机构现场签字认可，留存地上物详细影像资料，并由公证处进行公证，不影响清登评估工作的进行。

属地镇政府牵头成立认定工作组进行认定，认定结果及地上物清登结果要公示，公示时间为5个自然日，并留存影像资料。认定结果需镇村两级盖章。

第八条 严厉打击违法犯罪行为

坚决依法严厉打击以骗取高额补偿为目的，团伙化、公司化、规模化运作的“四抢”违法行为和涉嫌诈骗、敲诈勒索等犯罪行为。

第九条 征收农用地补偿

（一）征收农用地补偿标准、人员安置标准

按照《北京市征收农用地地区片综合地价标准》（京政发〔2021〕9号），《北京市密云区人民政府关于公布征收农用地地区片综合地价比例的通知》（密政发〔2021〕35号）标准执行，征收农用地以外的其他土地（包括集体建设用地、未利用地）参照执行。

人员安置按照《北京市建设征地补偿安置办法》（北京市人民政府第148号令）执行。

（二）本项目及联络线工程与本项目重合交叉部分必要配套用地涉及的永久用地、临时用地补偿

工程必要的配套用地分为永久用地及临时用地，给予土地及地上物补偿。其中永久用地给予土地补偿标准与道路钉桩红线内用地一致；临时用地土地补偿标准为：1500元/亩/年，补偿期限为自清登之日起暂定2年，最终临时用地补偿期限按照实际发生时间顺延。

第十条 “抢栽、抢种、抢养、抢建”地上物的判定和处理

（一）“四抢”地上物

“四抢”地上物是指在本项目用地范围内的耕地、园地和林地上，违反合同约定、工程设计标准和操作规范，反季节，超密度，违背生长规律抢栽抢种的植物、抢养的养植物，以及抢建的违法建筑物、构筑物。

（二）判定“四抢”地上物的四步工作法

第一步，拆迁公告发布后，新增的各类地上物属于“四抢”地上物。

第二步，退耕还林地、平原造林地、农田林网工程、道路两侧绿化树、公路绿化工程等地块内存在违反合同约定和工程设计标准种植、养殖的地上物属于“四抢”地上物。

第三步，利用违法用地违法建设，尤其是占用基本农田种植、养殖的，没有

相关养殖批准手续的，超过农业设施合理建设密度的，不符合农业设施建设规范的，超过适宜栽植密度的，不具备必要生长环境条件的，未采取必要管护措施的，不符合混交林栽植方式的，与周边地上物品种、密度存在明显差异的地上物属于“四抢”地上物。

第四步，已经干枯或死亡的；根系不完整的，无树冠的，树掩掩埋不规范的地上物属于“四抢”地上物。

未取得园林绿化部门核发的林木种子生产许可证和经营许可证的“苗圃”或虽然已取得园林绿化部门核发的林木种子生产许可证和经营许可证的苗圃，但核发的生产地点与实际育苗地不符的，若存在以下三种情况，即属于“四抢”地上物，一是超过《关于遏止本市基础设施建设征地拆迁过程中抢栽抢种树木苗木行为的意见》（京政办发[2007]20号）规定的苗圃苗木栽植密度的部分。二是不具备水利、道路等基本配套设施的部分。三是人员无法进入管护的部分。

（三）“四抢”地上物一律不予补偿

第十一条 耕地、果园、林地、设施农业及其他地上附着物拆迁补偿

（一）拆迁补偿公式

拆迁补偿费总价=耕地、果园、林地、设施农业评估价+地上附着物评估价+奖励

耕地、果园、林地、设施农业评估价及地上附着物评估价由评估公司按照《密三路（潮河右堤路-东白岩）扩建工程林木青苗补偿标准》及《北京市房屋重置成新价评估技术标准》（北估秘〔2016〕001号）评估确定。

附属物补偿标准			
序号	名称	单价	备注
1	水泥柱	30 元/根	（带铁丝）拆移费
2	压水井	1000 元/座	含水管、压水机头
3	木杆篱笆	5 元/米	
4	柏油路面	150 元/平方米	
5	普通摄像头	700 元/个	包含线路
6	广角摄像头	850 元/个	包含线路

地理管道补偿标准				
序号	管材	直径（寸）	单价（元/米）	备注
1	兰盘铁管	6	104.00	包括挖沟、安装、回填费用
2	铁管	4	45.00	
3	铁管	3	36.00	
4	铁管	2	28.00	
5	铁管	1	20.00	
6	镀锌铁管	2	33.00	
7	铁管	6分	18.00	
8	塑料管	4	29.00	
9	塑料管	2.5	22.00	
10	塑料管	2	14.00	

（二）奖励标准

工程配合奖：按照所占土地面积计算，被拆迁人在签约公告发布之日起 15 天内签约的，给予 4 万元/亩的奖励；未按签约公告期限签约的，不享受奖励。

第三章 其它

第十二条 国有土地补偿

本项目涉及京承高速首发集团密三路出口的部分国有土地，对该国有土地给予土地使用权及地上物补偿，由区域管委与被拆迁人签订拆迁补偿协议。其中，国有土地使用权补偿价由评估公司评估确定，地上物补偿价由评估公司按照集体土地地上物补偿标准评估确定。

由于该宗地尚未取得《国有土地使用证》，其被拆迁人、土地性质、占地面积等情况根据区规自分局查询的相关资料，由牵头部门召开联席会议共同研判，最终以公示并无异议的结果为准，公示时间为 5 个自然日。

第十三条 服务公司的选取

由巨各庄镇政府负责本项目集体土地的拆迁、评估、测绘、拆除等服务公司的选取工作。由区域管委负责本项目国有土地相关服务公司的选取工作。

第十四条 为了保证本项目的公平和公正，由牵头部门负责聘请专业的第三方审计、管理公司对本项目进行全过程跟踪审计和项目管理工作。

第十五条 拆改移工作由属地镇政府负责聘请第三方监理，完成拆改移工作，最终报区财政进行评审，评审结果作为结算依据。

第十六条 集体土地边角地认定及补偿

边角地的认定：同一被拆迁人所属的地块范围内，因占用后形成的面积小于 100 m²（含）的剩余地块属于边角地。

边角地的补偿：不对地上物进行补偿，不享受奖励，对涉及的边角地按照 1500 元/亩/年，补偿至该地块本轮土地承包期限终止之日。被拆迁人为村集体的不予补偿。

第十七条 本方案中提及的《国有土地使用权证》《房屋所有权证》与《不动产权证书》具有同等效力。

第十八条 此次拆迁涉及到的横穿整宗土地等复杂及未尽事宜，由牵头部门报区政府审议。

第十九条 本方案自发布之日起实施。

附件 2

密三路（潮河右堤路-东白岩）扩建工程 林木青苗补偿标准

为保障密三路（潮河右堤路-东白岩）扩建工程拆迁补偿工作顺利进行，规范评估行为，依法确定各类林木、青苗、农业设施等评估价，根据《北京市森林资源保护管理条例》实施办法（北京市人民政府第 133 号令）、《北京市建设工程计价依据预算定额》（京建发〔2012〕538 号）、《北京市人民政府办公厅关于转发市园林绿化局、市国土局〈关于遏止本市基础设施建设征地拆迁过程中抢栽抢种树木苗木行为意见〉》（京政办发〔2007〕20 号文件）规定，结合本项目实际情况，特制定本补偿标准。

本标准未列入的补偿内容，按照补充标准程序进行：由属地镇政府牵头相关部门出具“四抢”认定意见，如属于“四抢”应无偿拆除。如不属于“四抢”且不违反相关法律法规，则按以下程序处理：1. 属地镇政府来函商请解决实施方案中未涉及的种植物、附属物拆迁补偿事宜。2. 城管委会同相关单位制定询价方案，并对询价方案进行表决及公证。3. 城管委组织相关单位按询价方案进行询价并全程公证。4. 由城管委牵头召开联席会议，确定最终补偿价格及补偿总额。

属于生态公益林范围内的林木据实评估，不执行密植度限制。

一、材树补偿标准

材树（杨树、榆树、桑树）

径级（cm）	标准单价（元）	最大种植密度（株/亩）	径级（cm）	标准单价（元）	最大种植密度（株/亩）
胸径<3 cm	5	1900	44	2023	60
3-4	8	1200	46	2206	56
5	10	1000	48	2388	56
6	17	666	50	2570	53
8	31	370	52	2753	53
10	58	220	54	2935	51
12	91	220	56	3117	51
14	131	167	58	3300	49
16	181	167	60	3482	49
18	235	130	62	3664	47
20	312	130	64	3847	47
22	393	105	66	4029	45
24	480	105	68	4211	45
26	592	90	70	4394	44
28	699	90	72	4576	44
30	833	80	74	4758	43
32	970	80	76	4941	43
34	1125	70	78	5123	42
36	1270	70	80	5305	42
38	1443	65	82	5488	41
40	1639	65	84	5670	40
42	1841	60	>84	5670	40

材树（柳树、椿树、臭椿、刺槐、洋槐）

径级（cm）	标准单价（元）	最大种植密度（株/亩）	径级（cm）	标准单价（元）	最大种植密度（株/亩）
胸径<3	5	1350	44	1420	60
3-4	8	860	46	1563	56
5	10	700	48	1722	56
6	11	670	50	1880	53
8	25	370	52	2038	53
10	43	220	54	2196	51
12	67	220	56	2354	51
14	100	167	58	2512	49
16	139	167	60	2670	49

径级 (cm)	标准单价 (元)	最大种植密度 (株/亩)	径级 (cm)	标准单价 (元)	最大种植密度 (株/亩)
18	187	130	62	2828	47
20	239	130	64	2987	47
22	298	105	66	3145	45
24	366	105	68	3303	45
26	440	90	70	3461	44
28	521	90	72	3619	44
30	606	80	74	3777	43
32	703	80	76	3935	43
34	803	70	78	4093	42
36	912	70	80	4252	42
38	1030	65	82	4410	41
40	1148	65	84	4568	40
42	1280	60	>84	4568	40

材树（香椿）

径级 (cm)	标准单价 (元)	最大种植密度 (株/亩)	径级 (cm)	标准单价 (元)	最大种植密度 (株/亩)
胸径<1	20	1900	27	648	145
1-3	30	1300	28	672	140
4	56	700	29	696	140
5	70	560	30	780	125
6	84	500	31	806	125
7	98	450	32	832	122
8	112	400	33	858	122
9	126	360	34	884	120
10	200	250	35	910	120
11	220	250	36	936	118
12	240	235	37	962	118
13	260	235	38	988	115
14	280	220	39	1014	115
15	300	220	40	1200	100
16	320	208	41	1230	100
17	340	208	42	1260	98
18	360	200	43	1290	98
19	380	200	44	1320	96
20	480	160	45	1350	96
21	504	160	46	1380	94
22	528	155	47	1410	94
23	552	155	48	1440	92
24	576	150	49	1470	91
25	600	150	50	1500	90
26	624	145	>50	1500	90

二、经济林补偿标准

经济林（鲜果树）					
品种	规格 (cm)	产量 (斤)	标准单价 (元/斤)	标准单价 (元/株)	最大种植密度 (株/亩)
桃树	<1	-	-	5	66
	1	-	-	15	66
	2-3	-	-	30	66
	4	-	-	50	66
	5-6	28	3	504	66
	7-9	35	3	630	66
	10-14	70	3	1260	66
	15-18	105	3	1890	66
	19-20	119	3	2142	66
	21-30	140	3	2520	66
	>30	160	3	2880	66
李子	<1	-	-	5	83
	1	-	-	15	83
	2-3	-	-	30	83
	4	-	-	50	83
	5-6	21	3.5	441	83
	7-9	28	3.5	588	83
	10-14	56	3.5	1176	83
	15-20	84	3.5	1764	83
	21-24	112	3.5	2352	83
	25-30	140	3.5	2940	83
	31-35	168	3.5	3528	83
	>35	196	3.5	4116	83
苹果 海棠	<4	-	-	15	148
	4	-	-	20	148
	5-6	28	5	840	148
	7-9	35	5	1050	148
	10-15	70	5	2100	130
	16-20	119	5	3570	95
	21-24	175	5	5250	65
	25-35	210	5	6300	55
	36-40	230	5	6900	51
	>40	260	5	7800	46

经济林（鲜果树）					
品种	规格 (cm)	产量 (斤)	标准单价 (元/斤)	标准单价 (元/株)	最大种植密度 (株/亩)
梨树	<1	-	-	5	111
	1	-	-	15	111
	2-3	-	-	30	111
	4	-	-	50	111
	5-6	18	3	324	111
	7-9	20	3	360	111
	10-14	50	3	900	111
	15-20	80	3	1440	100
	21-30	120	3	2160	95
	31-40	160	3	2880	90
	41-50	200	3	3600	85
	51-60	240	3	4320	80
>60	280	3	5040	70	
杏树	<1	-	-	5	111
	1	-	-	15	111
	2-3	-	-	30	111
	4	-	-	50	111
	5-6	21	3	378	111
	7-9	28	3	504	111
	10-14	56	3	1008	111
	15-20	91	3	1638	111
	21-30	126	3	2268	100
	31-40	161	3	2898	95
	>40	196	3	3528	90
枣树	<1	-	-	5	148
	1	-	-	15	148
	2-3	-	-	30	148
	4	-	-	50	148
	5-6	11	10	660	148
	7-9	14	10	840	148
	10	21	10	1260	148
	11-12	28	10	1680	140
	13-15	35	10	2100	130
	16-20	42	10	2520	110

经济林（鲜果树）					
品种	规格 (cm)	产量 (斤)	标准单价 (元/斤)	标准单价 (元/株)	最大种植密度 (株/亩)
枣树	21-25	49	10	2940	100
	26-30	56	10	3360	90
	31-35	63	10	3780	80
	>35	70	10	4200	75
柿子 黑枣	≤1	-	-	5	83
	2-3	-	-	8	83
	4	-	-	15	83
	5-6	28	2	336	83
	7-9	35	2	420	83
	10-15	70	2	840	83
	16-20	105	2	1260	83
	21-25	145	2	1740	83
	26-30	185	2	2220	83
	31-35	225	2	2700	83
>35	265	2	3180	83	
樱桃	<1	-	-	5	83
	1	-	-	15	83
	2-3	-	-	30	83
	4	-	-	50	83
	5	7.5	15	675	83
	6	9.0	15	810	83
	7	10.5	15	945	83
	8	12.0	15	1080	83
	9	13.5	15	1215	83
	10	16.5	15	1485	83
	11	19.5	15	1755	80
	12	22.5	15	2025	80
	13	28.5	15	2565	80
	14	33.0	15	2970	80
	15	37.5	15	3375	75
	16	45.0	15	4050	75
	17	52.5	15	4725	66
18	60.0	15	5400	60	
19	62.0	15	5580	60	

经济林（鲜果树）					
品种	规格（cm）	产量（斤）	标准单价（元/斤）	标准单价（元/株）	最大种植密度（株/亩）
樱桃	20	64.0	15	5760	60
	21	66.0	15	5940	60
	22	68.5	15	6165	60
	23	70.5	15	6345	60
	24	73.0	15	6570	60
	25	75.0	15	6750	60
	26-30	80.0	15	7200	60
	31-35	95.0	15	8550	53
	36-40	105.0	15	9450	48
	>40	115.0	15	10350	45
山楂红果	<1	-	-	5	55
	1	-	-	8	55
	2-3	-	-	15	55
	4	-	-	25	55
	5-6	10	1.5	90	55
	7-9	19	1.5	171	55
	10-15	68	1.5	612	55
	16-20	103	1.5	927	55
	21-25	118	1.5	1062	55
	26-30	136	1.5	1224	55
	31-35	154	1.5	1386	55
	36-40	172	1.5	1548	55
	>40	190	1.5	1710	55
葡萄	三年(1-3)	5.6	5	168	333
	六年(4-6)	14	5	420	333
	六年以上(>6)	14	5	420	333

经济林（干果树）					
类别	规格（cm）	产量（斤）	标准单价（元/斤）	标准单价（元/株）	最大种植密度（株/亩）
核桃	<4	-	-	10	111
	4	-	-	20	111
	5-6	5.6	12	538	111
	7-8	7.0	12	672	111

经济林（干果树）					
类别	规格（cm）	产量（斤）	标准单价（元/斤）	标准单价（元/株）	最大种植密度（株/亩）
核桃	9-10	14.0	12	1344	111
	11-15	21.0	12	2016	111
	16-20	31.5	12	3024	111
	21-25	38.5	12	3696	111
	26-30	44.5	12	4272	97
	31-35	50.5	12	4848	86
	36-40	56.5	12	5424	77
	41-45	62.5	12	6000	70
	46-50	68.5	12	6576	64
	51-55	74.5	12	7152	59
	56-60	87.0	12	8352	51
	61-65	101.5	12	9744	44
	66-70	118.0	12	11328	38
	71-75	137.5	12	13200	33
	76-80	160.0	12	15360	33
	81-85	186.5	12	17904	33
	86-90	217.0	12	20832	33
	91-95	253.0	12	24288	33
	96-100	295.0	12	28320	33
>100	344.0	12	33024	33	
板栗	≤3	-	-	10	111
	4	-	-	20	111
	5-6	6	7	336	111
	7-8	8	7	448	111
	9-10	16	7	896	111
	11-15	24	7	1344	111
	16-20	36	7	2016	111
	21-25	44	7	2464	111
	26-30	52	7	2912	111
	31-35	60	7	3360	100
	36-40	68	7	3808	90
	41-45	70	7	3920	88
	46-50	72	7	4032	86
	51-55	84	7	4704	75
	56-60	98	7	5488	65
61-65	114	7	6384	60	

经济林（干果树）					
类别	规格（cm）	产量（斤）	标准单价（元/斤）	标准单价（元/株）	最大种植密度（株/亩）
板栗	66-70	133	7	7448	55
	71-75	155	7	8680	55
	76-80	181	7	10136	55
	81-85	211	7	11816	55
	86-90	246	7	13776	55
	91-95	287	7	16072	55
	96-100	334	7	18704	55
	>100	389	7	21784	55

经济林（干果树）					
类别	规格（cm）	产量（斤）	标准单价（元/斤）	标准单价（元/株）	最大种植密度
花椒	<2	-	-	10	111
	2-3	-	-	35	111
	4	-	-	60	111
	5	4.0	10	320	111
	6	6.0	10	480	111
	7	10.0	10	800	111
	8	11.0	10	880	111
	9	15.0	10	1200	111
	10	19.0	10	1520	111
	11	23.0	10	1840	111
	12	26.0	10	2080	111
	13	30.0	10	2400	111
	14	34.0	10	2720	111
	15	37.5	10	3000	105
	16	41.0	10	3280	100
	17	45.0	10	3600	92
	18	50.0	10	4000	85
	19	53.0	10	4240	81
	20	56.0	10	4480	80
	21	58.0	10	4640	79
	22	60.0	10	4800	77
	23	62.0	10	4960	75
	24	64.0	10	5120	73
	25	66.0	10	5280	71
	26	68.0	10	5440	69

经济林（干果树）					
类别	规格（cm）	产量（斤）	标准单价（元/斤）	标准单价（元/株）	最大种植密度
花椒	27	70.0	10	5600	68
	28	72.0	10	5760	67
	29	74.0	10	5920	66
	>29	76.0	10	6080	65
榛子	<5	5	20	800	111
	5-6	5	20	800	111
	7-8	6	20	960	111
	>8	6	20	960	111

三、绿化树木及其它

绿化树木			
品种	规格	标准单价（元）	最大种植密度（株/亩）
桧柏 刺柏 C	高<0.5m	5	4000
	0.5-1	10	2000
	1.1-1.5	30	670
	1.6-1.7	40	670
	1.8-2	50	670
	2.1-2.5	100	500
	2.6-3	120	450
	3.1-3.5	180	300
	3.6-4	210	300
	4.1-5	350	267
	5.1-6	420	267
	6.1-7	560	205
>7m	700	167	
油松	高<0.5m	15	4000
	0.5-0.9	30	2700
	1.0-1.4	60	1400
	1.5-2	120	700
	2.1-2.5	200	420
	2.6-3	300	280
	3.1-3.5	500	170
	3.6-4	1000	140
	4.1-5	1750	120
	5.1-6	2800	90
	6.1-7	4200	70

绿化树木			
品种	规格	标准单价（元）	最大种植密度 （株/亩）
油松	7.1-8	4400	70
	8.1-9	4600	67
	9.1-10	4800	67
	10.1-11	5000	65
	11.1-12	5200	65
	12.1-13	5400	65
	>13m	5600	65
侧柏	高<1m	5	4000
	1-1.5	20	2700
	1.6-2	45	1300
	2.1-2.5	90	670
	2.6-3	150	450
	3.1-3.5	200	360
	3.6-4	300	267
	4.1-5	500	200
	5.1-6	700	200
	6.1-7	900	200
	7.1-8	1100	200
	8.1-9	1300	190
	9.1-10	1400	180
	>10m	1500	170
连翘	高≤1m	8	6000
	1.1-1.2	10	5000
	1.3-1.5	15	3500
	1.6-1.8	20	3000
	1.9-2	25	2500
	2.1-2.5	30	2200
	>2.5m	40	1700
金银木	高<1.1m	6	4000
	1.1-1.2	10	2700
	1.3-1.5	15	2700
	1.6-1.8	20	2200
	1.9-2	25	1800
	2.1-2.5	30	1600
	>2.5m	40	1350

绿化树木			
品种	规格	标准单价（元）	最大种植密度 （株/亩）
国槐	胸径<2 cm	5	2500
	2	10	1350
	3	15	1350
	4	40	1000
	5	70	660
	6	90	600
	7	200	270
	8	220	250
	9	260	220
	10	350	220
	11-13	630	200
	14-15	1050	167
	16-18	1330	167
	19-20	1960	140
	21-25	2660	120
	26-30	3000	110
	>30	3500	100
金枝国槐 龙爪槐	胸径<2 cm	10	2500
	2	22	1350
	3	40	1350
	4	60	950
	5	90	660
	6	125	500
	7	220	300
	8	260	300
	9	310	267
	10	380	220
	11	450	200
	12	580	170
	13	600	167
	14	900	150
	15	1000	140
	16	1200	130
	17	1400	120
≥18	1650	110	

绿化树木			
品种	规格	标准单价（元）	最大种植密度 （株/亩）
杜仲	胸径<2 cm	7	2500
	2	15	1350
	3	20	1350
	4	50	800
	5	70	660
	6	100	470
	7	180	267
	8	280	220
	9	380	170
	10	464	167
	11-13	720	167
	14-15	1200	140
	16-20	1700	130
	21-25	2200	120
	>25	2200	120
五角枫 元宝枫	胸径<2 cm	30	2700
	2-3	60	1350
	4-5	90	1000
	6	120	750
	7-8	300	350
	9-10	600	200
	11-15	900	167
	16-20	1300	167
	21-25	2000	120
	26-30	3000	110
	>30	3500	100
白蜡	胸径<3 cm	25	1850
	3	35	1350
	4-5	60	1350
	6	80	1350
	7	150	1050
	8-9	260	670
	10-12	450	400
	13-15	700	300
	16-18	1500	167
	19-20	2000	140
	21-25	2500	120
	26-30	3000	110
	>30	3500	100

绿化树木			
品种	规格	标准单价（元）	最大种植密度 （株/亩）
金叶榆	胸径<2 cm	15	2500
	2	30	1350
	3-4	50	1150
	5-6	100	660
	7-8	200	350
	9-10	300	250
	11-12	400	220
	13-14	500	200
	15-16	600	167
	17-18	700	167
	>18	700	167
白皮松	高<0.5m	25	5000
	0.5-1	65	2700
	1.1-1.4	200	1050
	1.5-2	600	450
	2.1-2.5	1200	260
	2.6-3	1700	190
	3.1-3.5	2400	140
	3.6-4	3100	110
	4.1-4.5	3700	100
	4.6-5	4500	90
	5.1-6	5500	75
>6m	6500	65	
梓树	胸径<4 cm	30	1350
	4	80	1000
	5	150	600
	6	240	400
	7	350	300
	8	480	240
	9	630	200
	10	780	170
	11	830	170
	12-15	900	167
	16-18	1100	167
	>18	1100	167

绿化树木			
品种	规格	标准单价（元）	最大种植密度 （株/亩）
栾树	胸径<3 cm	15	2500
	3-4	50	1350
	5-6	200	500
	7-10	400	267
	11-13	800	200
	14-15	1200	167
	16-18	1600	167
	19-20	2400	130
	21-25	2800	120
	26-30	3000	115
	>30	3500	100
黄栌 红栌	地径<1 cm	5	13000
	1	15	5000
	2-3	30	2670
	4	90	1000
	5	150	650
	6	220	450
	7-8	300	350
	9-10	400	267
	11-15	600	200
	16-20	900	140
	>20	1300	100
紫叶李	地径<1 cm	10	1350
	1-2	20	1200
	3-4	40	670
	5-6	80	670
	7-8	200	500
	9	500	267
	10	700	210
	11	800	200
	12	1000	180
	13	1200	170
	14	1400	170
	≥15	1600	167

绿化树木			
品种	规格	标准单价（元）	最大种植密度 （株/亩）
女贞 水蜡 小蜡	高<0.5m	2	5000
	0.5-0.8	4	5000
	0.9-1	7	5000
	1.1-1.2	9	4000
	1.3-1.5	12	4000
	1.6-2	18	4000
	2.1-2.5	26	3000
	>2.5m	35	3000
榆叶梅	地径<1 cm	15	1350
	1-2	35	1350
	3-4	120	670
	5-6	220	400
	7-8	300	300
	9-10	400	267
	11-12	500	220
	13-15	700	167
	>15	700	167
山桃 山杏	地径<2 cm	10	1350
	2	20	1100
	3	35	670
	4	50	670
	5-6	100	670
	7-8	200	500
	9-10	450	267
	11-15	600	210
	>15	600	210
火炬	胸径<2 cm	3	5000
	2	4	4000
	3	10	2000
	4	20	1400
	5	30	1000
	6	35	900
	7	45	750
	8	60	600
	9-10	90	420
	11-13	120	320
	14-15	150	267
	>15	150	267

绿化树木			
品种	规格	标准单价（元）	最大种植密度 （株/亩）
樱花	地径<2 cm	15	1350
	2	30	1200
	3	60	670
	4	120	660
	5	170	500
	6	250	360
	7	400	240
	8	600	167
	9	800	145
	10	1000	135
	11	1200	125
	12	1400	125
	13	1500	120
	14	1700	120
	≥15	1900	108
法桐	胸径<2 cm	5	2500
	2	20	1350
	3	30	1350
	4-5	80	800
	6	120	600
	7	180	420
	8	260	300
	9-10	350	267
	11-13	560	220
	14-15	910	167
	16-18	1260	140
	19-20	1960	130
	21-25	2450	120
	26-30	2800	110
	31-35	3500	100
	36-40	3850	100
	41-45	4340	100
>45	4340	100	

绿化树木			
品种	规格	标准单价（元）	最大种植密度 （株/亩）
鸡树条、欧洲 荚蒾	高<1m	30	666
	1-1.5	60	333
	1.6-2	80	267
	高 2m 以上	80	267
锦带	高<1m	30	666
	1-1.5	40	500
	高 1.5m 以上	40	500
银杏	胸径<2cm	10	2500
	2-4	30	1350
	5	120	660
	6	160	550
	7	350	270
	8	450	250
	9	600	200
	10	640	200
	11	660	195
	12	680	195
	13	700	190
	14	800	170
	15	900	155
	16	1050	150
	17	1200	150
	18	1350	150
	19	1500	140
	20	1650	140
	21	1900	130
	22	2150	120
	23	2400	120
	24	2650	120
	25	2900	110
	26	3300	100
	27	3700	90
	28	4100	85
29	4500	80	
≥30	4900	74	

绿化树木			
品种	规格	标准单价（元）	最大种植密度 （株/亩）
雪松	高<0.5m	20	5000
	0.5-0.9	20	1400
	1-2	35	1400
	2.1-2.5	500	170
	2.6-3	800	170
	3.1-3.5	1200	120
	3.6-4	1500	120
	4.1-5	2100	75
	5.1-6	3150	65
	6.1-7	4900	50
	7.1-9	6300	40
>9m	10500	30	
枸杞	地径<1 cm	5	2000
	1	15	666
	2-3	30	333
	>3	30	333
黄刺玫	高<0.5m	10	4000
	0.5-1	15	2700
	1.1-1.2	20	2700
	1.3-1.5	25	2700
	1.6-1.8	35	2000
	1.9-2	50	1600
	>2m	70	1350
丁香	高<0.5m	5	4000
	0.5-1	8	2700
	1.1-1.2	10	2700
	1.3-1.5	20	2700
	1.6-1.8	30	2000
	1.9-2	40	1600
	>2m	50	1350
迎春花	枝长<0.3m	2	6000
	0.3-0.5	6	5000
	0.6-0.9	12	3500
	1-1.5	18	3000
	>1.5m	18	3000

绿化树木			
品种	规格	标准单价 (元)	最大种植密度 (株/亩)
牡丹	一年生	10	5000
	二年生	20	4000
	三年生	30	3000
	四年生	45	2500
	五年生	60	2000
	六年生	80	1500
	多年生	100	1300
玉兰	干径<4 cm	120	1350
	4	180	660
	5	210	550
	6	350	270
	7	420	250
	8	560	200
	9	840	200
	10	1260	200
	11-13	1400	195
	14-15	1750	170
	16-20	2450	150
	>20cm	2450	150
大叶黄杨球	高 0.8—1m(冠幅	140	625
	高 1—1.2m(冠幅	230	441
	高 1.2—1.5m(冠	290	144
	高 1.5—1.8m(冠	610	144
	高>1.8m (冠	900	144
黄杨	高 0.3-0.5m	3	4000
	0.6-0.8	6	2700
	0.9-1	10	2700
	1.1-1.4	15	2700
	1.5-2	30	2700
	>2	30	2700

四、青苗、菜地标准

青苗、菜地		
设施名称	单价	备注
青苗	1500 元/亩	大田
菜地	3000 元/亩	大田

